



令和6年度 地域振興に向けた取組

十日町地域振興局
地域振興グループ



はじめに

地域振興事業の取組

地域振興グループでは、地域の課題解決や産業振興を目指した事業を企画し、管内の市・町や事業者とも連携しながら取り組んでいます。

広域枠

南魚沼地域振興局を基幹局とし、魚沼及び十日町地域振興局の3局で推進していく事業のほか、

近隣県（長野県北信地域振興局）とも連携して展開する事業です。

一般枠

十日町地域振興局単独で取り組む事業です。



地域鉄道路線利活用促進事業

飯山線、北越急行（ほくほく線）の2つの鉄道路線の維持・利便性向上のために、サイクルトレイン実証実験やほくほく探検隊（沿線小学生向け）を行う他、デジタルパンフレットを活用したプロモーションを行うなど利用促進の取組を行いました。ほくほく探検隊：10/12（72名参加）、サイクルトレイン実証実験：10/17、関係者向け（40名参加）一般向け（9名参加）



飯山線と日本のふるさとへ

iisen
幻想と郷愁の旅

デジタルパンフレット「iisen」の閲覧方法

- QRコードからパンフレットを開く
- 飯山線沿線の観光地など多数掲載
- ページ内のアイコンをタップすると詳細情報や近隣の観光地の情報も

発行：長野県北信地域振興資金助成事業 長野県中核団体P.S. 0206-23-0051 飯山線十日町地域振興用地域振興グループ 飯山線+日本国産米産地T.D.1-1 025-797-0817
飯山線沿線地域活性化協議会（観光部会） 長野県飯山大学飯山110-1 飯山駅前西工業団地 0266-67-0751

「大地の芸術祭」を活用した広域周遊促進事業

「清津峡溪谷トンネル」来場者に対して、立寄り先や交通手段などについてアンケート調査を行い、R7年度以降の「広域周遊」策立案のための基礎データを収集した他、デジタルパンフレット「YukiguniTrip」について「大地の芸術祭 越後妻有アートトリエンナーレ2024」の新規作品を新たに収録することにより「大地の芸術祭」来訪者による広域周遊を促進させるための取組を行いました。

アンケート調査：対面調査（7/20、7/22、10/14、10/24の計4日間）インターネット調査（3/13～3/21）



雪と旅 ECHIGO-TSUMARI ART FIELDS
Yukiguni Trip
アートをめぐる、里山をめぐる、デジタルパンフレット

「大地の芸術祭」作品の一つである清津峡溪谷トンネル (Tunnel of Light) は、2018年のリニューアルオープンを機に国内外から多くの皆様に愛用いただいております。一方で、北陸の芸術祭は、中日やGW・連休中に広域周遊を舞台としており、清津峡以外の作品・施設への周遊促進が不足している、という課題があります。
本アンケートは、清津峡とその周辺観光スポットに関する皆様の意識・ニーズを把握し、今後の観光施策の参考にさせていただくことを目的としています。

1 年齢
① 19歳以下
② 20代
③ 30代
④ 40代
⑤ 50代
⑥ 60代
⑦ 70歳以上

2 性別
① 男
② 女
③ その他
④ 回答しない

「大地の芸術祭」と周辺観光スポット情報満載のデジタルパンフレットはこちら
にいがた観光ナビ YukiguniTrip 検索



新潟県 新潟県 ECHIGO-TSUMARI ART FIELDS
NIIGATA PREFECTURE

**清津峡 来場者アンケート
にご協力をお願いします**

十日町市・津南町エリアの広域観光周遊施策を検討するために清津峡までの交通手段 や 周辺観光スポットの認知度、立寄り先に関するアンケート調査を実施しています。

ご協力いただいた皆様に「大地の芸術祭」公式シール（非売品）を差し上げています。

新潟県十日町地域振興局地域振興グループ (Tel. 025-757-5517)
十日町市役所文化観光課企画係 (Tel. 025-757-2637)

新潟県 新潟県 ECHIGO-TSUMARI ART FIELDS
「清津峡溪谷トンネル」来場者アンケート

【調査目的】

「大地の芸術祭」作品の一つである清津峡溪谷トンネル (Tunnel of Light) は、2018年のリニューアルオープンを機に国内外から多くの皆様に愛用いただいております。一方で、北陸の芸術祭は、中日やGW・連休中に広域周遊を舞台としており、清津峡以外の作品・施設への周遊促進が不足している、という課題があります。
本アンケートは、清津峡とその周辺観光スポットに関する皆様の意識・ニーズを把握し、今後の観光施策の参考にさせていただくことを目的としています。

1 年齢
① 19歳以下
② 20代
③ 30代
④ 40代
⑤ 50代
⑥ 60代
⑦ 70歳以上

2 性別
① 男
② 女
③ その他
④ 回答しない

国道253号冬期観光支援道路交通確保対策事業

国道253号に地中熱ヒートパイプ方式による路面融雪装置を導入することにより、登坂不能やスリップ事故の発生を防ぎ、十日町雪まつりをはじめとした魚沼圏域の冬期の観光振興を支援することを目的としたハード整備を行いました。

■実施内容

- ・路面融雪施設 L=5m



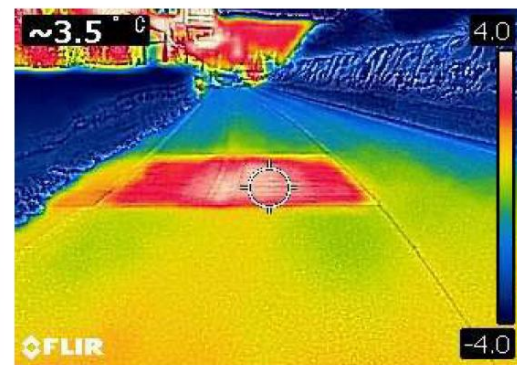
着手前



完成



融雪状況(R7年1月中旬)



サーモグラフィカメラによる撮影

十日町地域未来のナース応援プロジェクト事業

地域で看護職を志す人材を増やし、地域医療を担う看護職を確保するために、地域のニーズに応じたデジタルコンテンツを作成し[県公式YouTubeに配信](#)するとともに、主に中高生、保護者、学校関係者へ情報発信する取組を行いました。



県公式YouTubeで配信



まちの産業発見塾で中高生に看護の進路をPR



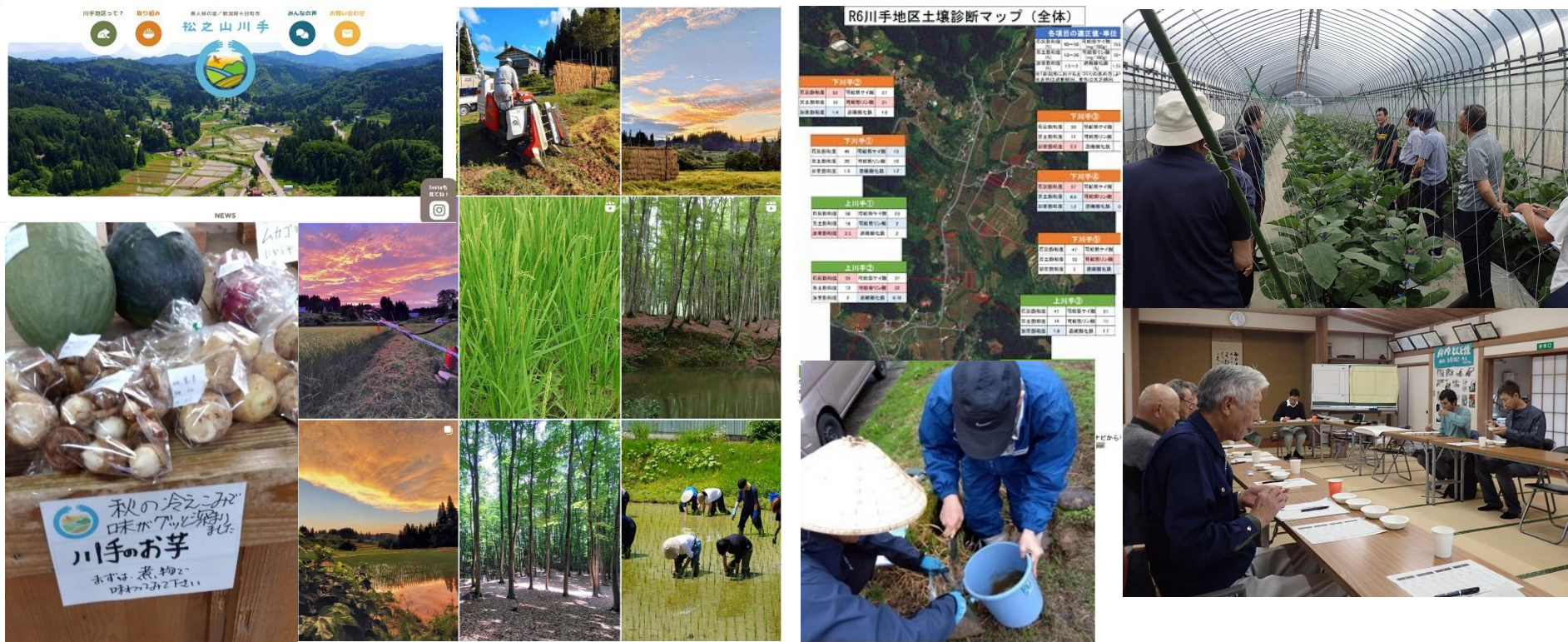
現役ナースと看護
学生が看護の魅
力をPR



将来に繋ぐ中山間農業モデル形成事業

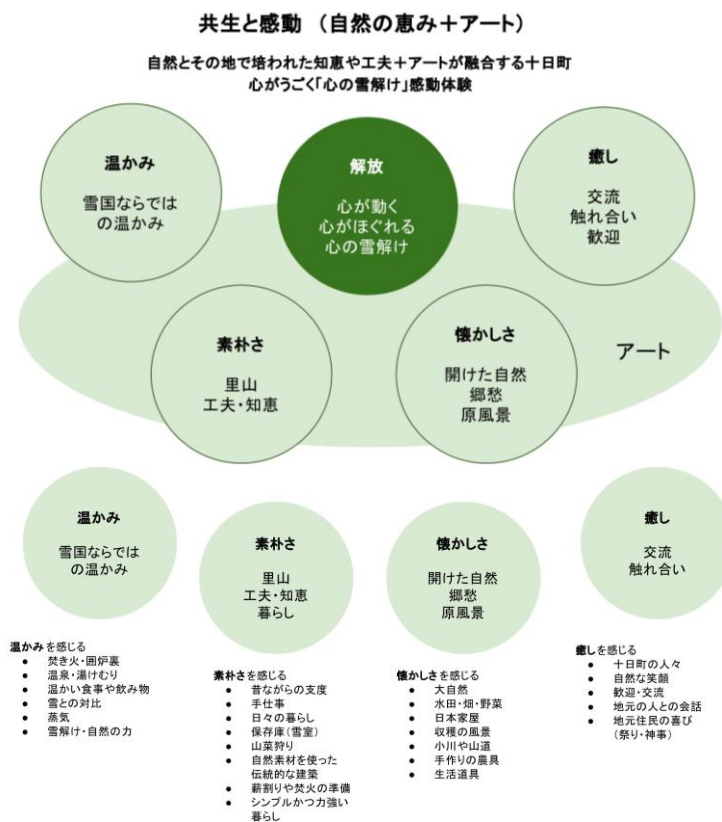
十日町市川手地区において、持続可能な営農の仕組みづくり（土壌マップ作成等による米の安定生産）、移住就農希望者等をターゲットとした情報発信（直売所来訪者へのPR強化及びSNS等を活用した地区の魅力発信）、自立的な組織育成活動の強化（就農者の受入・育成体制の構築等に向けた先進事例調査）を行いました。

土壌マップの作成と検討会の開催：11/27（16名参加）、ロゴマークの作成、情報発信：Instagram（延べ46回）及びHPの開設、先進事例調査：7/8（11名参加）、地域おこし協力隊の受入れによる地区内移住・就農プログラムの策定



十日町市「真の魅力」発信事業

旅行者が魅力を感じる十日町市のブランドイメージを構築するため、令和5年度に策定した「十日町市の観光地域づくりが目指すイメージ（ビジョン）」に基づいて、マーケティング調査を通じて、十日町市のブランドを体現化したコンセプトの設定と目指すべきターゲット層を明らかにする「十日町市ブランディング部会」（十日町市観光協会）の取組に対して支援を行いました。



新事業企画力強化支援事業

主に中小企業の商品開発力、商品企画力を強化するために「インサイトアプローチ」（顧客が本音で思っていること、考えていることから新商品開発のヒントを探る手法）について、概要説明のセミナーと伴走支援型のワークショップを新潟県よろず支援拠点と共催により実施しました。

【セミナー】8/29：15事業者参加

【ワークショップ】10/1・10/31・12/4：11事業者参加

3魚沼圏域人材確保育成プロジェクト



新事業発見(商品企画力向上)セミナー

あした使える
アイデアを見つけよう！

参加無料

「インサイトアプローチ」でお客様のホンネを探る

新商品の開発や新分野への進出…アイデアの発想法は様々ですが、お客様自身が気づいていない感情や潜在的なニーズに着目した「インサイトアプローチ」による手法が注目されています。

お客様のインサイト(お客様自身も気づいていない深層心理)を「さぐる」、インサイトから「ひらめく」インサイトに「ひびく」発想の方法を分かりやすくお伝えするセミナーを開催します。



講師
新潟県よろず支援拠点
コーディネーター
酒井宏明

新潟県よろず支援拠点
コーディネーターとして、プロダクトデザイン、UI/UXデザイン、デザイン監理に専従。
デザインセンター新潟県振興局(2000年～2002年)
新潟デザインセンター長を兼任。
2023年、上越大学デザイン学部助教授に就任。
2022年、新潟県よろず支援拠点コーディネーターに就任。



事業アイデアって
どうやって考えるの？
お客様って
本当はどう思ってるの？

そんなお悩みはありませんか？
見方を変えることで
きっとヒントが見つかります！

9月より全3回シリーズの「インサイトアプローチ」によるアイデア発想のワークショップ(個別伴走支援)を開催します。当日、講師よりワークショップの内容について詳細な説明も行います。まずは、本セミナーにご参加ください！！

日時
2024年8月29日(木)14:00～16:00

会場：越後妻有文化ホール・十日町中央公民館 段十ろ
(十日町市本町一丁目上508番地2)

定員：40名

お申込み方法：QRコードからお申込みください。 >>>>

お申込み締切：8月22日(木) 先着順



主催：新潟県十日町地域振興局 / 新潟県よろず支援拠点

お問合せ：新潟県十日町地域振興局 地域振興グループ Tel:025-757-5517

インサイトアプローチワークショップ
ワークショップ+個別伴走支援+個別フォロー

令和 6年 12月 4日
新潟県よろず支援拠点

一日目 インサイトを「さぐる」

日時：2024年10月1日(火) 14:00～16:00
場所：段十ろ・十日町中央公民館/多目的室

- ① お客様の行動を観察する(思い出す)
- ② お客様のインサイトを推測する
- ③ 各事業のお客様を想定した個別伴走支援
- ④ 次回までの宿題の個別フォロー



2

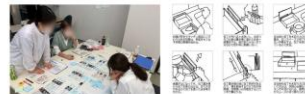
インサイトアプローチワークショップ
ワークショップ+個別伴走支援+個別フォロー

令和 6年 12月 4日
新潟県よろず支援拠点

二日目 インサイトから「ひらめく」

日時：2024年10月31日(火) 14:00～16:00
場所：南魚沼地域振興局/講堂

- ① インサイトから新しいアイデアを発想する
- ② アイデアをひらめくやり方を体験する
- ③ 各事業のアイデアを想定した個別伴走支援
- ④ 次回までの宿題の個別フォロー



3

インサイトアプローチワークショップ
ワークショップ+個別伴走支援+個別フォロー

令和 6年 12月 4日
新潟県よろず支援拠点

三日目 インサイトに「ひびく」

日時：2024年12月4日(水) 14:00～16:00
場所：段十ろ・十日町中央公民館/講堂

- ① お客様の心理を突いたアイデアの伝え方を考える
- ② お客様に伝えたいメッセージを考える
- ③ あした使えるアイデアのプレゼンテーション
- ④ 具体化に向けた個別フォロー



4



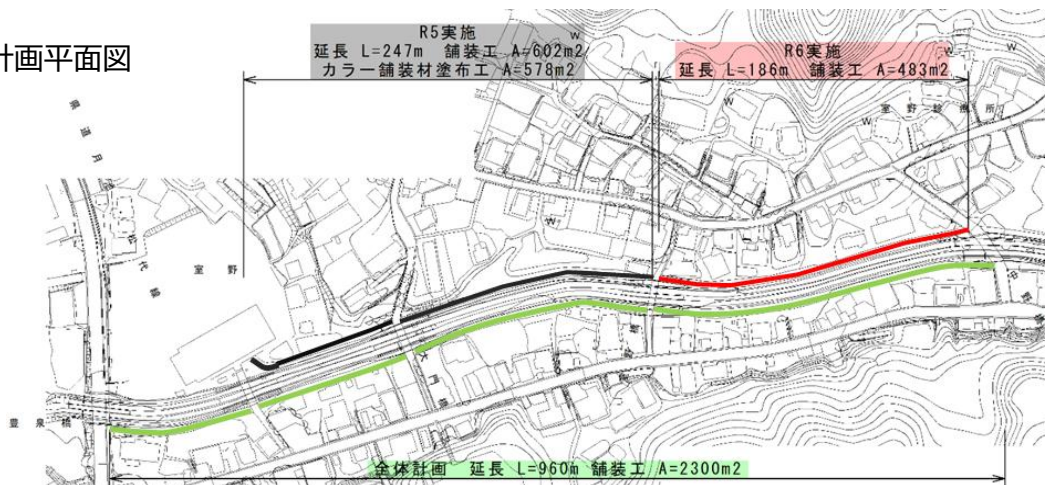
一級河川濁川奴奈川キャンパス観光支援事業

「大地の芸術祭」の施設となっている奴奈川キャンパスに隣接して流れる一級河川濁川の管理用通路の整備を行い、遊歩道として活用することで来訪者の増加を図り、芸術祭等での観光振興を支援することを目的としたハード整備を行いました。

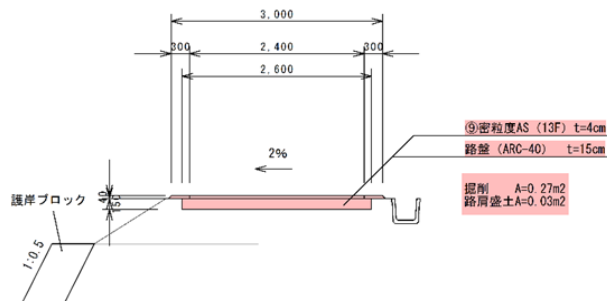
位置図



計画平面図



標準断面図



実施内容

- 管理用通路舗装工 L=186m、A=483m²



着手前



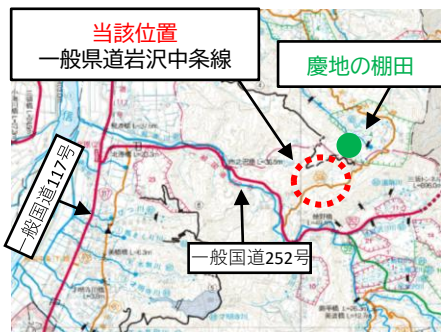
完成

一般県道岩沢中条線 観光支援道路改良事業

十日町管内には、農水省「つなぐ棚田遺産」に認定された棚田が数多く存在します。

「慶地の棚田」(令和4年2月認定)もそのひとつですが、アクセス道路である一般県道岩沢中条線は視距が悪く幅員も狭いため、危険な状況にあります。

そのため、道路改良により道路の安全性・利便性の向上を図り、更なる来訪者の増加に向け事業を進めています。令和6年度は、道路を拡幅するために必要となる用地の測量を実施しました。



展望台から望む慶地の棚田

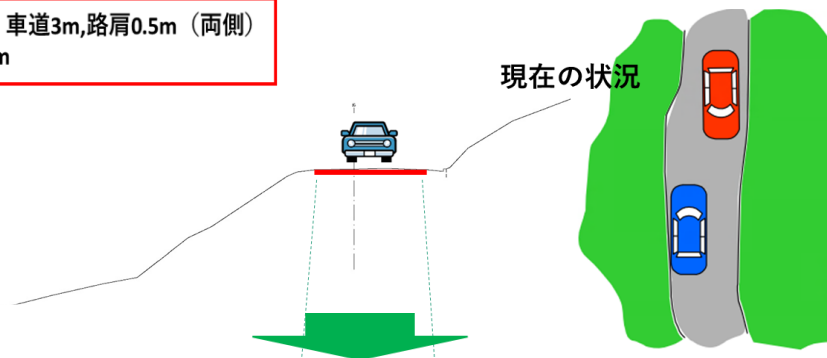


地域住民の手作り看板



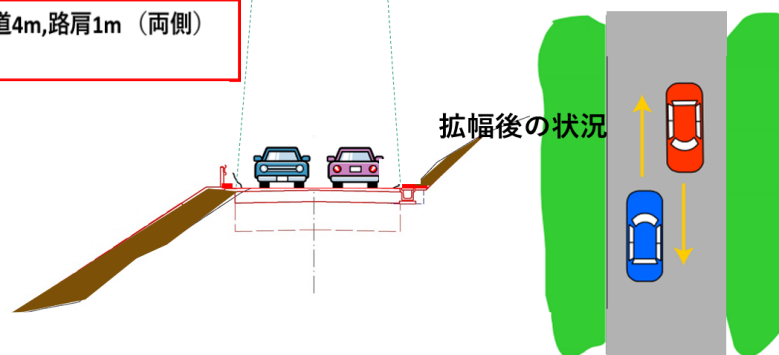
視距が悪く幅員も狭い状況

現況：車道3m,路肩0.5m (両側)
→計4m



現在の状況

計画：車道4m,路肩1m (両側)
→計6m



拡幅後の状況

一般国道253号大地の芸術祭観光支援事業

「大地の芸術祭」の松代地区の玄関口であり、また、拠点作品となるまつだい「農舞台」フィールドミュージアムへの起点となるまつだい駅前の花壇の整備を行い、来訪者のイメージアップを図ることで芸術祭での観光振興を支援しました。

- 実施内容
- ・花壇整備 L=97m

位置図



着手前



完成



花植え後(R7年8月下旬)