

経営比較分析表（令和6年度決算）

新潟県 坂町病院

法適用区分	業種名・事業名	病院区分	類似区分	管理者の情報
条例全部	病院事業	一般病院	100床以上～200床未満	自治体職員
経営形態	診療科数	DPC対象病院	特殊診療機能 ※1	指定病院の状況 ※2
直営	13	-	ド透訓	救急臨
人口（人）	建物面積（㎡）	不採算地区病院	不採算地区中核病院	看護配置
2,110,754	9,223	第2種該当	-	10:1

※1 ド…人間ドック 透…人工透析 I…ICU・CCU 未…NICU・未熟児室 訓…運動機能訓練室 ガ…ガン（放射線）診療

※2 救…救急告示病院 臨…臨床研修病院 が…がん診療連携拠点病院 感…感染症指定医療機関 へ…へき地医療拠点病院 災…災害拠点病院 地…地域医療支援病院 特…特定機能病院 輪…病院群輪番制病院

許可病床（一般）	許可病床（療養）	許可病床（結核）
148	-	-
許可病床（精神）	許可病床（感染症）	許可病床（合計）
-	-	148
最大使用病床（一般）	最大使用病床（療養）	最大使用病床（一般+療養）
121	-	121

グラフ凡例

- 当該病院値（当該値）
- 類似病院平均値（平均値）
- 【】 令和6年度全国平均

経営強化に係る主な取組（直近の実施時期）

機能分化・連携強化 (経費の削減・ネットワーク化を含む)	地方独立行政法人化	指定管理者制度導入
-	-	-
年度	年度	年度

I 地域において担っている役割

急性期及び回復期病床の機能を担い、急性期患者の早期安定化と在宅療養に向けた医療を提供する。

II 分析欄

1. 経営の健全性・効率性について

不採算地区病院に該当しており、一般会計繰入金を受けて、経常収支比率は概ね100%を上回っている。また、令和2年度以降、新型コロナウイルス感染症の影響もあり、従前よりも病床利用率が低くなっている。一般会計負担縮減の観点から、一層効率的な運営が求められる状況にある。

- (各指標の類似病院平均との比較等)
- ①経常収支比率：数値が高い
 - ②医業収支比率：数値が低い
 - ③修正医業収支比率：数値が高い
 - ④病床利用率：数値が低い
 - ⑤入院患者1人1日当たり収益：数値が低い
 - ⑥外来患者1人1日当たり収益：数値が高い
 - ⑦職員給与費対医業収益比率：数値が高い
 - ⑧材料費対医業収益比率：数値が低い

2. 老朽化の状況について

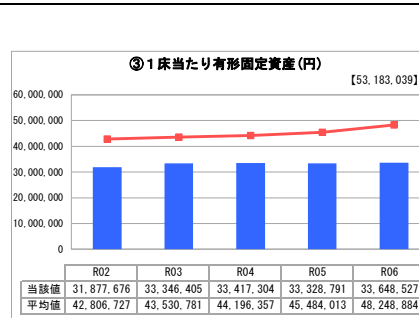
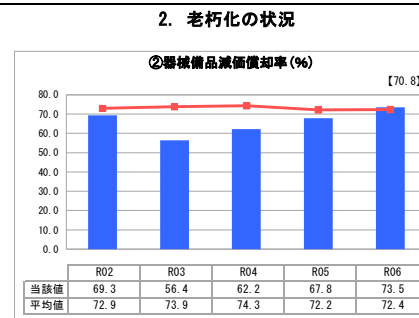
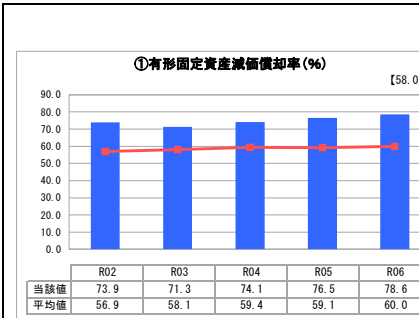
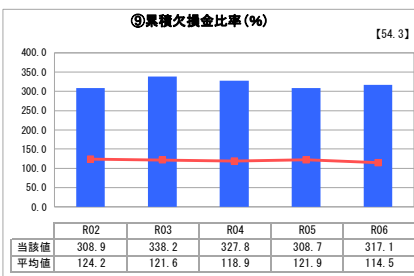
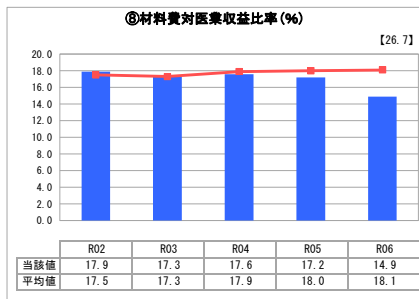
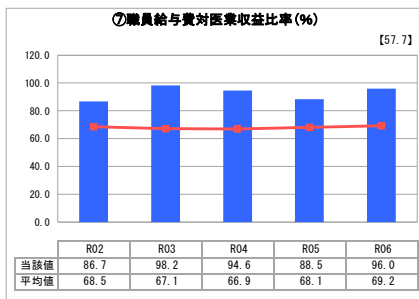
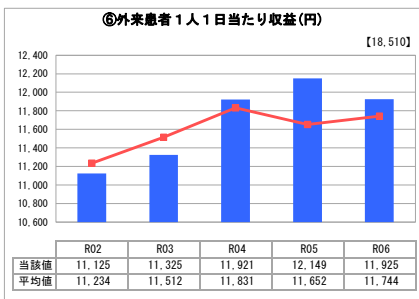
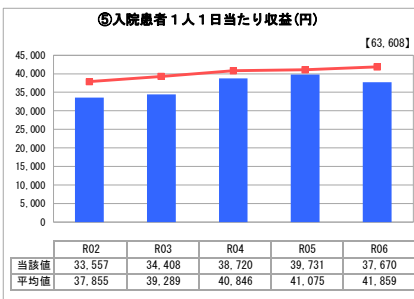
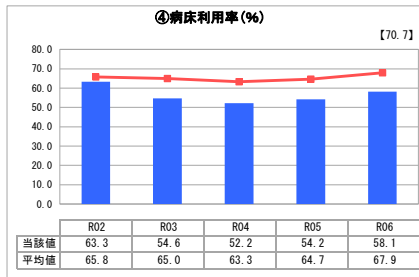
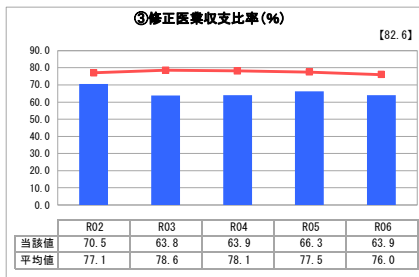
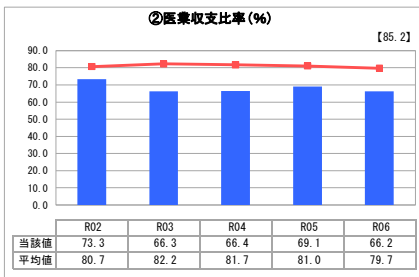
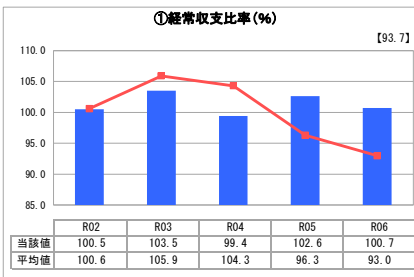
建物を中心として老朽化が一定程度進んでいる状況である。

- (各指標の類似病院平均との比較等)
- ①有形固定資産減価償却率：数値が高い
 - ②器械備品減価償却率：数値が高い
 - ③1床当たり有形固定資産：数値が低い

全体総括

患者数の減少や医師の不足・偏在など厳しい医療環境が続く中、県立病院が今後も果たすべき役割を担っていくために、経営改善により経営基盤の安定を図るとともに、県立病院の具体的な役割・あり方や機能・規模について検討していく。

1. 経営の健全性・効率性



※「類似病院平均値(平均値)」については、病院区分及び類似区分に基づき算出している。