

経営比較分析表（令和6年度決算）

新潟県 加茂病院

| 法適用区分 | 業種名・事業名 | 病院区分 | 類似区分 | 管理者の情報 |
|--------------|-----------------------|---------|--------------|------------|
| 条例全部 | 病院事業 | 一般病院 | 50床以上～100床未満 | 自治体職員 |
| 経営形態 | 診療科数 | DPC対象病院 | 特殊診療機能 ※1 | 指定病院の状況 ※2 |
| 指定管理者(利用料金制) | 12 | - | ド訓 | 救臨輪 |
| 人口(人) | 建物面積(m ²) | 不採算地区病院 | 不採算地区中核病院 | 看護配置 |
| 2,110,754 | 23,862 | 非該当 | 非該当 | 10:1 |

※1 ド…人間ドック 透…人工透析 I…ICU・CCU 未…NICU・未熟児室 訓…運動機能訓練室 ガ…ガン(放射線)診療

※2 救…救急告示病院 臨…臨床研修病院 が…がん診療連携拠点病院 感…感染症指定医療機関 へ…へき地医療拠点病院 災…災害拠点病院 地…地域医療支援病院 特…特定機能病院 輪…病院群輪番制病院

| 許可病床(一般) | 許可病床(療養) | 許可病床(結核) |
|------------|------------|---------------|
| 80 | - | - |
| 許可病床(精神) | 許可病床(感染症) | 許可病床(合計) |
| - | - | 80 |
| 最大使用病床(一般) | 最大使用病床(療養) | 最大使用病床(一般+療養) |
| 80 | - | 80 |

グラフ凡例

- 当該病院値(当該値)
- 類似病院平均値(平均値)
- [] 令和6年度全国平均

経営強化に係る主な取組(直近の実施時期)

| 機能分化・連携強化 (従来の課題・ネットワークを基盤) | 地方独立行政法人化 | 指定管理者制度導入 |
|--------------------------------|-----------|-----------|
| - | - | 令和6 |

I 地域において担っている役割

急性期医療の提供を中心としつつ、回復期・慢性期病床の機能及び長期療養患者の入院医療を担う。
新病院開院に伴い、緩和ケア病棟の運用を開始した。

II 分析欄

1. 経営の健全性・効率性について

経営収支比率が100%を大きく下回る状況が続くとともに、医業収支比率も類似病院平均との乖離が大きい状況が続いていたが、指定管理者による運営に移行したことで、改善された。
(各指標の類似病院平均との比較等)
①経営収支比率：数値が高い
②医業収支比率：数値が低い
③修正医業収支比率：数値が低い
④病床利用率：数値が低い
⑤入院患者1人1日当たり収益：数値が高い
⑥外来患者1人1日当たり収益：数値が高い
⑦職員給与費対医業収益比率：数値が高い
⑧材料費対医業収益比率：数値が高い

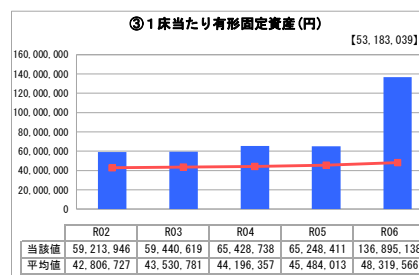
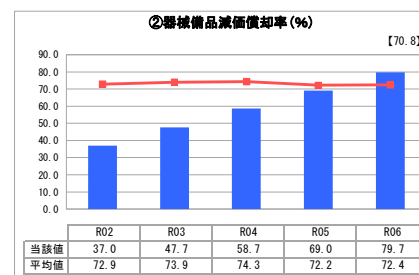
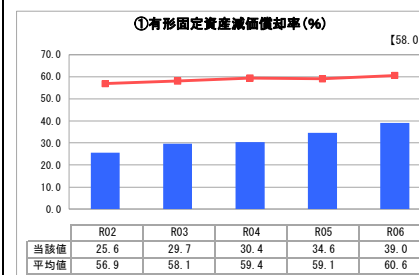
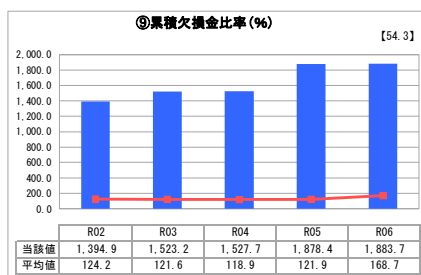
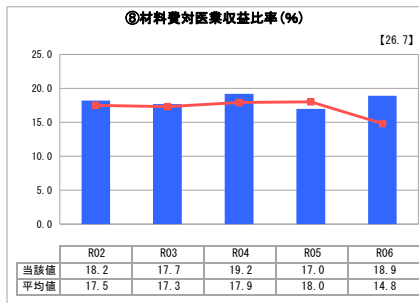
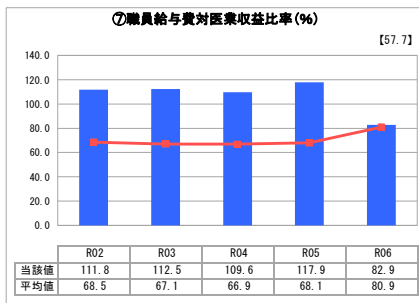
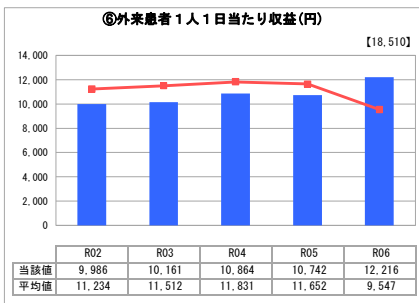
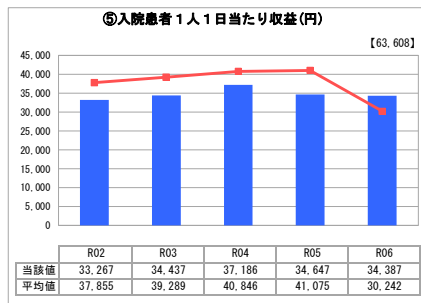
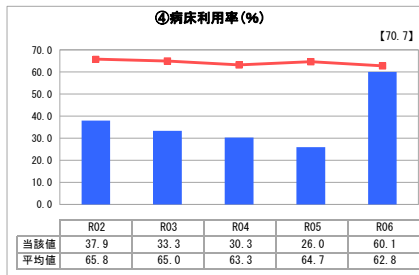
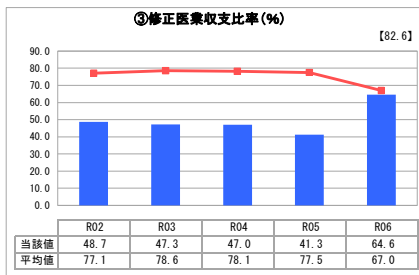
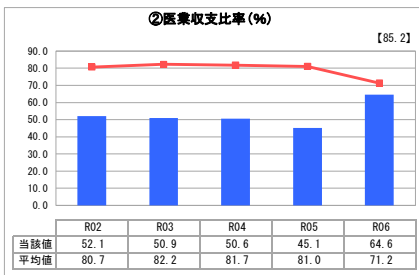
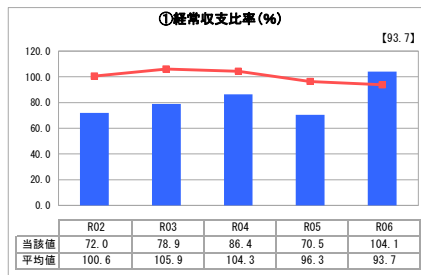
2. 老朽化の状況について

平成27年度に改築工事に着手、令和元年9月に新病院が開院したことから老朽化が解消された。
(各指標の類似病院平均との比較等)
①有形固定資産減価償却率：数値が低い
②器械備品減価償却率：数値が高い
③1床当たり有形固定資産：数値が高い

全体総括

患者数の減少や医師の不足・偏在など厳しい医療環境が続く中、県立病院が今後も果たすべき役割を担っていく視点から、令和4年8月に指定管理者を決定し、令和6年4月より運営を移行した。

1. 経営の健全性・効率性



※「類似病院平均値(平均値)」については、病院区分及び類似区分に基づき算出している。