

# 経営比較分析表（令和6年度決算）

新潟県 新発田病院

| 法適用区分     | 業種名・事業名 | 病院区分    | 類似区分          | 管理者の情報     |
|-----------|---------|---------|---------------|------------|
| 条例全部      | 病院事業    | 一般病院    | 400床以上～500床未満 | 自治体職員      |
| 経営形態      | 診療科数    | DPC対象病院 | 特殊診療機能 ※1     | 指定病院の状況 ※2 |
| 直営        | 24      | 対象      | ド透1未訓ガ        | 救臨が感災地輪    |
| 人口（人）     | 建物面積（㎡） | 不採算地区病院 | 不採算地区中核病院     | 看護配置       |
| 2,110,754 | 40,233  | -       | 第2種該当         | 7：1        |

※1 ド…人間ドック 透…人工透析 I…ICU・CCU 未…NICU・未熟児室 訓…運動機能訓練室 ガ…ガン（放射線）診療

※2 救…救急告示病院 臨…臨床研修病院 が…がん診療連携拠点病院 感…感染症指定医療機関 へ…へき地医療拠点病院 災…災害拠点病院 地…地域医療支援病院 特…特定機能病院 輪…病院群輪番制病院

| 許可病床（一般）   | 許可病床（療養）   | 許可病床（結核）      |
|------------|------------|---------------|
| 429        | -          | -             |
| 許可病床（精神）   | 許可病床（感染症）  | 許可病床（合計）      |
| 45         | 4          | 478           |
| 最大使用病床（一般） | 最大使用病床（療養） | 最大使用病床（一般+療養） |
| 417        | -          | 417           |

グラフ凡例

- 当該病院値（当該値）
- 類似病院平均値（平均値）
- [ ] 令和6年度全国平均

## 経営強化に係る主な取組（直近の実施時期）

| 機能分化・連携強化<br>(従来の体制・ネットワークを基盤) | 地方独立行政法人化 | 指定管理者制度導入 |
|--------------------------------|-----------|-----------|
| -                              | -         | -         |
| 年度                             | 年度        | 年度        |

### I 地域において担っている役割

高度急性期・急性期病床の機能を担い、急性期患者の早期安定に向けて、高度・先進医療を提供する。  
地域医療人材の教育、ハブ機能を整備する。

## II 分析欄

### 1. 経営の健全性・効率性について

経営収支比率は概ね100%前後であり、医療収支比率は類似病院平均より高い水準にある。収益単価は、高額薬品使用等を背景に比較的高い水準にある。今後も、可能な限り効率的な運営に努めるものとする。

- (各指標の類似病院平均との比較等)
- ① 経営収支比率：数値が高い
  - ② 医療収支比率：数値が高い
  - ③ 修正医療収支比率：数値が高い
  - ④ 病床利用率：数値が高い
  - ⑤ 入院患者1人1日当たり収益：数値が高い
  - ⑥ 外来患者1人1日当たり収益：数値が高い
  - ⑦ 職員給与対医療収益比率：同水準
  - ⑧ 材料費対医療収益比率：数値が高い

### 2. 老朽化の状況について

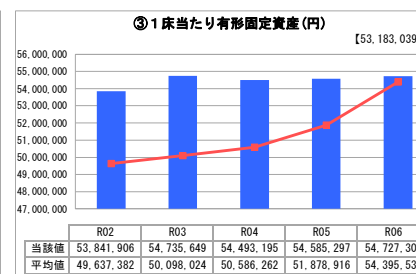
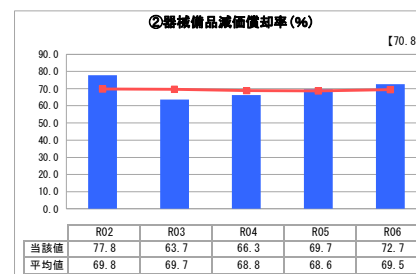
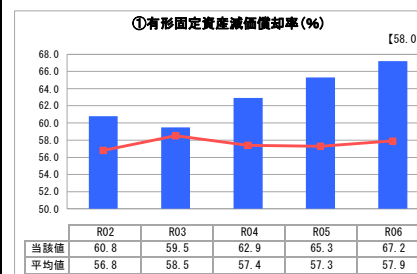
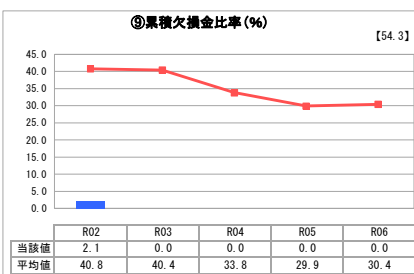
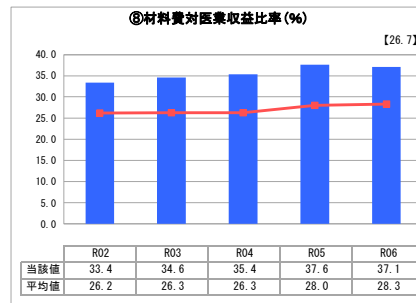
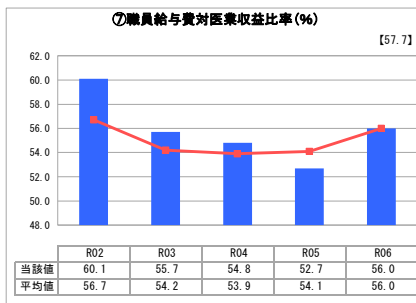
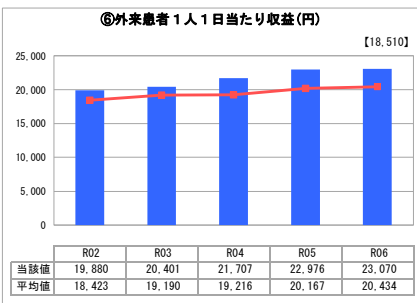
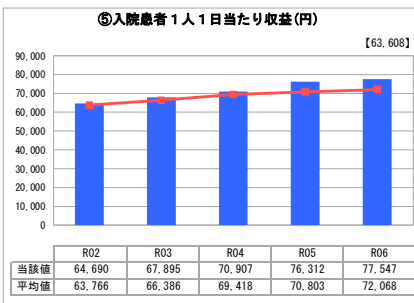
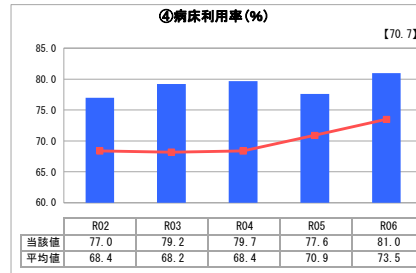
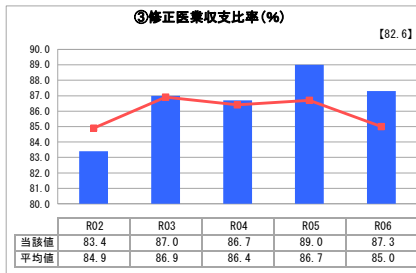
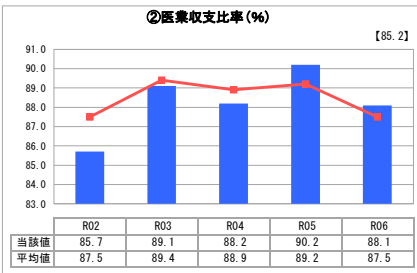
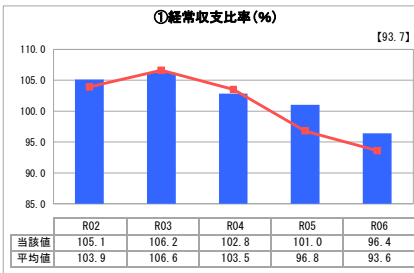
建物を中心として、施設全体の老朽化が一定程度進んでいる状況にある。

- (各指標の類似病院平均との比較等)
- ① 有形固定資産減価償却率：数値が高い
  - ② 器械備品減価償却率：数値が高い
  - ③ 1床当たり有形固定資産：数値が高い

### 全体総括

患者数の減少や医師の不足・偏在など厳しい医療環境が続く中、県立病院が今後も果たすべき役割を担っていくために、経営改善により経営基盤の安定を図るとともに、県立病院の具体的な役割・あり方や機能・規模について検討していく。

## 1. 経営の健全性・効率性



※「類似病院平均値(平均値)」については、病院区分及び類似区分に基づき算出している。