

新潟県の人口 令和8年3月1日現在  
 総人口 **2,060,976人**  
 (対前月2,791人減)  
 世帯数 **920,866世帯**  
 (対前月620世帯減)



新潟県

発行・編集 / 新潟県広報広聴課  
 新潟県ホームページ  
<https://www.pref.niigata.lg.jp>  
 新潟市中央区新光町4番地1  
 TEL025-285-5511(代)

※県庁への郵便物は、「〒950-8570新潟県庁〇〇課」で届きます。



# 令和8年度当初予算

県では、将来の人口定常化を目指し、多くの方から魅力ある場として「選ばれるよう」、「住んでよし、訪れてよしの新潟県」づくりに向け、成長基盤を築き、歩みを進めるための予算を編成しました。

物価高対策

若者や女性に選ばれ、子育てに優しい新潟の実現

挑戦する事業者を後押し

人や企業、投資を呼び込む成長戦略の展開

住んでよし、訪れてよしの新潟県へ!

持続可能で暮らしやすい地域社会の構築



## 令和8年度の予算編成

◆国の予算編成と歩調を合わせ、令和8年度当初予算と令和7年度2月冒頭補正予算(一部12月補正予算を含む)を一体編成

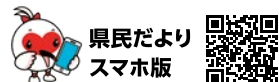
令和8年度一般会計予算 **1兆2,667億円** R7+R6補正比<sup>(※)</sup>+421億円(+3.4%)

令和8年度当初予算 **1兆1,698億円** R7比<sup>(※)</sup>+241億円(+2.1%)  
 ※R7には借換債に係る歳入歳出予算を含まない

## 予算編成にあたっての視点

- 長期化する物価高の影響をはじめ、県民生活や県内経済が直面している多様な課題に的確に対応
- 「強い新潟」に向けて、高い付加価値の創出を図り、地域に新たな「稼ぐ力」をもたらし、物価高に負けない未来への成長基盤を構築
- 「子育てに優しい社会の実現」など、中長期的な視点から分野横断的に対応すべき重要課題に取り組む施策を積極的に推進

予算のポイントは中面をチェック!







# 「住んでよし、訪れてよしの新潟県」に向けて

令和8年度当初予算について詳しくはこちら▶  
https://www.pref.niigata.lg.jp/sec/zaisei/r8toushou.html  
図財政課 ☎025(280)5037



## 物価高への対応や持続可能な社会の実現

ココが気になる

物価高騰への対応は？

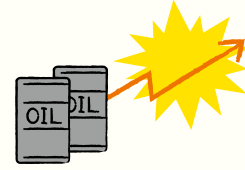
### 物価高などの影響を受ける事業者・生活者への支援

エネルギー価格、物価高騰の影響を受ける県内事業者、一般家庭等に対し、経済的な負担を軽減するための支援を行います。

主な取組

**拡充** 原油・原材料価格高騰等に対応するための緊急支援 **118億1,333万円**

県内中小企業等に対し、特別高圧電力・LPガス利用の負担軽減支援や、省エネルギー設備等の導入・原材料費負担軽減等に対する支援を実施



**NEW** 新潟県版 Go To トラベル & Go To Eat 事業 **30億5,027万円**

県民を対象とした県内宿泊料金（宿泊料金の20%（上限3,000円/人泊））、県内飲食店割引支援（プレミアム率25%）を実施



ココが気になる

安心して出産・子育てがしたい！

### 若者や女性に選ばれ、子育てに優しい新潟の実現

経済的支援、結婚支援及び子育て環境整備に係る効果的な施策を通じて、子育てに優しい社会を実現します。また、若者や女性に選ばれる魅力ある地域づくりに取り組みます。

主な取組

**拡充** 「出会いの一步・縁結び」応援プロジェクト **1億1,037万円**

ハートマッチにいがたの入会登録料無料化（20～30代限定）

**拡充** 病児保育広域連携推進事業 **6,085万円**

病児・病後児保育施設における空き状況の見える化やスマホでの予約・キャンセルが可能となるシステムを整備

**拡充** ジェンダーギャップ解消・企業の魅力向上プロジェクト **1億2,722万円**

・地域住民や地元企業等のジェンダーギャップ解消に向けた市町村の取組を支援  
・若者や女性に選ばれる魅力ある職場づくりに向け、女性活躍推進企業「えるぼし」や、子育てサポート企業「くるみん」の取得を支援

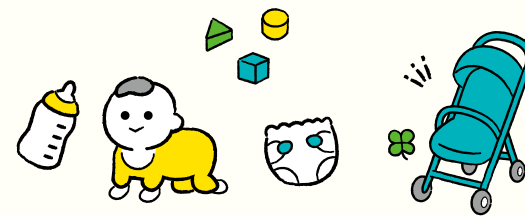
**NEW** 妊産婦支援パッケージ **2,583万円**

・「こむすび出産応援タクシー」※サービス導入に係る研修費及び搬送実績に対する助成  
・「妊婦情報事前登録制度」の導入拡大、妊婦の緊急時における救急車利用の周知を推進  
・妊産婦への交通費等の支援拡充、遠方の医療機関へ受診する小児難病患者等世帯への交通費を新たに支援

※こむすび出産応援タクシー…妊婦搬送に必要な備品を備え、必要な知識を備えたドライバーが運転するタクシー

妊婦が安心して生活できる新潟へ！

「えるぼし」認定企業割合の本県順位は全国2位！



ココが気になる

クマ対策は？  
地域医療体制の確保を！

### 持続可能で暮らしやすい地域社会の構築

県民の健康づくりを推進し、全国トップクラスの健康寿命を実現します。また、地域の暮らしが維持できるよう、多様な人材の育成・確保やDX、脱炭素化の取組等により、本県経済の持続的な発展と県民の文化的な生活の確保を図ります。

主な取組

**拡充** クマ総合対策事業 **3億7,754万円**

春期捕獲事業を広く実施するとともに、ガバメントハンター（狩猟免許を持つ自治体職員）の人件費を支援

**NEW** 医療機関・福祉施設等における生産性向上支援事業 **9億857万円**

医療機関や福祉施設の業務効率化・職場環境改善への取組を支援

## 強い経済を実現する成長投資

ココが気になる

どこに住んでいても質の高い医療サービスを受けたい  
農林水産業等への支援は？

### 未来の成長への基盤となる多面的な取組

地域や事業者を取り巻く環境が厳しさを増す中であっても、将来の成長を見据え、実態に即した多面的な取組を実施します。

主な取組

**NEW** 遠隔医療による重症患者管理支援モデル事業 **4,409万円**

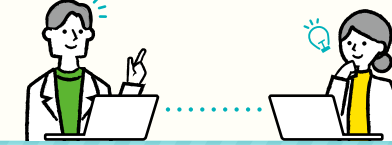
ICTを活用し、専門医の多い新潟大学医学総合病院と佐渡総合病院の間に遠隔地からの重症患者管理支援システムを導入するモデル事業を実施

**NEW** 農地集約プラス多用途利用米団地化定着支援事業 **7億1,700万円**

米作りの生産性・収益性向上のための取組を推進

例えば…

・農地バンクからの転賃等により農地集約化に取り組み地域に対し支援金を交付  
・多用途利用米（酒造好適米・もち米・非主食用米）の新たな団地形成等を行う生産者に対し支援金を交付 など



ココが気になる

事業をもっと成長させたい

### 「強い新潟」に向けた変革・高度化への支援

県内事業者の経営強化への取組を後押しするとともに、高い付加価値の創出を通じて、地域に新たな「稼ぐ力」をもたらし、物価高にも負けない持続的な賃上げにつながる取組を支援することで、「強い新潟」の実現を目指します。

主な取組

**拡充** 強い新潟の実現に向けた中小企業の成長基盤整備支援 **10億1,144万円**

・事業者の賃上げや成長の取組を力強く支援することで、地域経済を先導し、経済の好循環を生み出す企業を創出  
・中小企業等が実施するビジネスモデル再構築、DX及び生産性向上の取組を支援

**拡充** 地場産業・新潟清酒の経営革新に向けた支援 **2億26万円**

ものづくり産地における経営課題の解決に向けた取組を引き続き支援するほか、新たに異業種連携等による商品開発や、酒蔵の販路開拓・ブランド力向上のための新たな取組等を支援

**NEW** AI活用推進ラボ事業 **1億9,826万円**

県内産業や地域の課題解決に向け、県内企業・業界の課題を集約するとともに、県内外のAI開発者と県内企業等のマッチングを支援



ココが気になる

海外への展開は？  
地域をもっと活発に

### 人や企業、投資を呼び込む成長戦略の展開

諸外国との交流の拡大を通じ、ヒト・モノ・情報等が活発に行き交う日本海側の国際拠点としての新潟県を実現します。また、本県の優れた事業環境等について積極的に発信することにより、地域経済を牽引する企業立地と投資の促進を実現します。

主な取組

**NEW** 地域と世界をつなぐグローバルコモンズ整備事業 **5億5,145万円**

令和9年度に開校する国際フロンティア高校（仮称）の県立寮を生徒、留学生、地域住民が交流できる多文化共生・地域交流拠点として整備

**NEW** 世界とつながる高校生海外研修事業 **2,870万円**

世界とつながる小中学生海外交流支援事業 **750万円**

高校生を対象とした海外研修や、小中学生への海外交流の機会を提供できる環境を整備

グローバル社会で活躍できる人材を育成！



**NEW** 世界水準マウンテンリゾート圏形成総合促進事業 **1億4,339万円**

妙高エリアにおける大規模リゾート開発を契機に、地域全体のブランド価値を高め、国内外の観光客を呼び込むとともに、持続可能な地域経済の構築を目指す

## お出かけ イベント情報

### 障害のある方及び支援者向け英会話教室

毎月第3日曜  
シニア10:00～11:00  
キッズ11:00～12:00  
※日程が変更となる場合があるためお問い合わせ  
対象：障害のある方及び支援者  
料金：500円  
◎新潟ふれあいプラザ（新潟市江南区）  
☎025-381-8110

### ゴールデンウィーク 遊びフェスタ

5/2(土)～6(水・振休)  
はたらく車の展示や段ボール迷路、石のペンダント作りなど  
料金：体験ごとに異なる（入場無料）  
◎県立こども自然王国（柏崎市）  
☎0257-41-3355

### 猫の飼い方セミナー

5/10(日)13:30～15:30  
(HPから申込先着順) 料金：無料  
◎県動物愛護センター（長岡市）  
☎0258-21-5501



企画展示「ジャクナゲ・ツツジ展」  
5/11(月)まで ◎火(5/5)は開館  
料金：一般700円、高校・大学生300円、小・中学生100円 ※小・中学生は土日祝日無料  
◎県立植物園（新潟市秋葉区） ☎0250-24-6465



### 春の特別展「T-REX展 ～ティラノサウルスの進化～」

5/10(日)まで ◎火(5/5)は開館  
料金：特別展入場料（一般1,780円、小・中学生900円）  
※入場料（一般580円、小・中学生100円）込み  
◎県立自然科学館（新潟市中央区）  
☎025-283-3331



### 企画展「描く人、安彦良和」

5/24(日)まで ◎月(祝日の場合は翌平日)  
料金：一般1,700円 高校・大学生1,000円  
※中学生以下無料 ※観覧料無料  
※障害者手帳をお持ちの方は観覧料免除  
◎県立近代美術館（長岡市）  
☎0258-28-4111



### 浅草山麓エコ・ミュージアム一般開園開始

6月上旬 ◎期間中は無休（閉園は11月半ば頃） ※開園期間は天候等により変更になる場合あり  
◎県立浅草山麓エコ・ミュージアム（魚沼市） ☎025-798-4141



### 春季企画展「歌川豊国と歌川派の浮世絵名品 一貞も国芳も、はじまりは豊国」

4/25(土)～6/7(日) ◎月(祝日の場合は翌平日) 料金：一般840円、高校・大学生600円、中学生以下無料  
◎県立歴史博物館（長岡市）  
☎0258-47-6130

### 「大カブコン展 ―世界を魅了するゲームクリエイション」

6/21(日)まで ◎月(5/4は開館)  
料金：一般1,800円 高校・大学生1,500円 ※中学生以下無料  
※障害者手帳をお持ちの方は観覧料免除  
◎県立万代島美術館（新潟市中央区）  
☎025-290-6655



### 「木梨憲武展-TOUCH」 SERENDIPITY-意味ある偶然

5/23(土)～6/28(日)  
10:00～17:00(最終入場16:30)  
◎主に第3月曜（HPにて要確認）  
料金：一般1,800円、中学・高校生1,400円、小学生800円  
※未就学児無料、保護者（18歳以上）同伴  
※学生チケットの場合は学生証等の提示が必要  
◎県民会館（新潟市中央区）  
☎025-228-4481



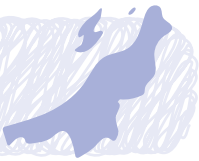
### 令和8年度愛鳥週間用ポスター展、春季特別展「知ってるようで知らない身近な鳥のこと」

5/16(土)～7/5(日)  
9:00～16:00  
(自由に見学可)  
◎月(祝日の場合は翌平日) 料金：無料  
◎愛鳥センター 紫雲寺さえずりの里（新潟市）  
☎0254-41-4500





# 県からのお知らせ



## 新潟県公式「避難所アプリ」をダウンロードしましょう!

県では、地震や大雨などの災害時に、迅速にきめ細かく避難者を支援するため、市町村と共同で「避難所アプリ」を導入しました。あらかじめご自身やご家族の情報をアプリに登録しておく、避難所の受付がスムーズにできます\*。また、車中泊など避難所以外に避難した場合でも、自治体の支援情報を受け取ることができます。災害時に備え、平時からダウンロードと情報登録をお願いします。\*

各避難所でアプリ受付が導入される時期は、市町村ごとに異なります。



iOS用



Android用



## 自転車はルールを守って安全に利用しましょう

### 4月から自転車に「青切符」の適用開始!

4月1日から自転車の交通違反に「青切符」を適用する交通反則通告制度が始まりました。対象は16歳以上の自転車利用者による一定の違反行為(反則行為)です。携帯電話使用や、他者に危険を及ぼした違反等の悪質・危険な行為は取締り対象です。反則金納付の通告を受け、納付すると刑事手続き等には移行しません(3年以内に一定の違反を繰り返すと自転車運転者講習の受講命令を受けます)。



サイクルポリス

### 自転車に乗る時はヘルメットを着用しましょう!~頭部を保護し、命を守ってください~

自転車ヘルメットの着用は、法律で努力義務化されています。自転車事故の死者の約半数が頭部に致命傷を負っていますし、ヘルメット無しの場合、死亡または重傷化する率は約1.7倍も高くなっています。自分の命を守るため、ヘルメットを着用しましょう。

県警察本部交通企画課 ☎025-285-0110

県民生活課交通安全対策室 ☎025-280-5136



県警察HP



県HP

# こむすびニュース

## 子どもや若い世代の皆さんの意見をお聴きしました!

県では、「新潟県子ども条例」を定め、誰もが安心して子どもを生み・育てられ、未来を担う子どもが希望や夢に向かい成長できるよう、社会全体で子どもを支える取組を推進しています。本条例に基づき施行した「新潟県子ども計画」を踏まえ、子どもや若い世代の皆さんから意見を聴き、社会参画と意見反映を進めるため、令和7年度にアンケート(全6回)と「子ども・若者会議」を実施しました。アンケート結果や会議の内容はホームページで公開中です。今年度もアンケートや会議参加にぜひご協力ください!



県子ども家庭課子ども政策室 ☎025-280-5214



子ども・若者アンケート結果はこちら!



子ども・若者会議結果はこちら!

## ブルーリボンの着用にご協力ください

### ~拉致被害者救出の意思表示を~

ブルーリボンは、北朝鮮による拉致被害者の救出を求める国民運動のシンボルです。

県では、全ての拉致被害者の一日も早い帰国に向け、ブルーリボン着用への協力を呼びかけています。

国際課拉致問題調整室 ☎025-280-5876

ブルーリボンバッジは、「北朝鮮に拉致された日本人を救出するための全国協議会(救う会全国協議会)」にてお求めいただけます。(1個500円。2個以上から申込可能)



バッジの入手方法など詳しくはこちら

# 地域のHOT情報! / 地域振興局トピックス

## 春は只見線を利用して旅してみませんか

只見線は日本屈指の秘境路線として知られ、春は車窓からの新緑や残雪、「福山峠の雪上桜まつり」などの沿線地域のイベントを楽しめます。

越後須原駅には、住民と観光客の交流スペース「ゆきヒカリ」が昨年10月に開設され、地域団体「だんだんど〜も只見線沿線元気会議(観光関係者・魚沼市・県・JR東日本等で構成)」が只見線の観光情報を発信しています。

この春、只見線で魚沼市を旅してみませんか?



だんだんど〜も只見線沿線元気会議 Facebook

だんだんど〜も只見線沿線元気会議

内山 博明(魚沼市地域おこし協力隊) ☎090-2563-4449 (県担当 魚沼地域振興局地域振興グループ)

## ~職人探訪~十日町きものGOTTAKU2026

全国有数のきもの産地である十日町市で活躍する職人にスポットライトを当てた工場見学イベントです。染めや織りの技を間近で見たり、職人の話を直接聞いたりして、きもの魅力を楽しく学べます。普段は見ることのできないものづくりの現場を体感しながら、きもの文化の奥深さを味わってみませんか。

【開催日】5月28日(木)、29日(金)、30日(土)、6月4日(木)、5日(金) ※参加無料(要予約)

十日町きものGOTTAKU実行委員会事務局 ☎025-757-3139 (県担当 十日町地域振興局地域振興グループ)



予約・詳細はこちら

## 新潟県の「しっぽ」の魅力をお届け! 観光マガジン『ニイガタしっぽ旅 Vol.6』発行

特集は「旅ナカで楽しく学ぶ大人の修学旅行」。新潟県の「しっぽ」(南端)にあたる上越地域(上越市・妙高市・糸魚川市)の文化施設や神社をめぐる内容のほか、温泉や人気ローカルグルメを紹介しています。アンケートによるプレゼント企画も実施中!

そして現在、上越市で看護教育や地域医療などに尽力した「大関和」をモチーフとした連続テレビ小説「風、薫る」(NHK)が放送されています。この機会に、大関さんが活躍した上越地域を訪れてみませんか。

上越地域振興局企画振興部 ☎025-526-9326



ウェブから読めるデジタルブック版も公開中!



新潟県のアンテナショップ「THE NIIGATA」の情報をお届け!

THE NIIGATA

## イベントレポート 「Meet the People」

THE NIIGATAでは、新潟にゆかりのある「人」にフォーカスしたイベント「Meet the People」を展開しています。妙高市出身の料理家・片幸子さんと上越市の酒蔵・頰城酒造さんをお迎えした回では、日本酒の製造工程から季節による味わいの違い、料理とのペアリングまで学びました。

今後も様々なイベントを開催予定。詳細はHPをチェック! 銀座・新潟情報館 THE NIIGATA ☎03-6280-6635



詳細はこちら



商品の購入や契約に関するトラブルは 消費者ホットライン

188



たった一人のあなたです たった一つの命です 気づこう。

新潟県 こころの相談ダイヤル ☎0570-783-025

アンケートに答えてプレゼントが当たる!

## 春号読者アンケート

県民日より春号についてのご意見をお寄せください。抽選で下記の賞品をプレゼント! 下記のように記入して、はがき等でご応募ください。

【個人情報の取り扱いについて】ご記入いただいた個人情報は、プレゼントの抽選・発送および統計資料の作成に利用します。

メールアドレス kenmindayori@pref.niigata.lg.jp (締切) 令和8年5月31日(日)(当日消印有効) (発表) 当選者の発表は発送をもってかえさせていただきます。

『うおぬマジカルグッズ』

『ニイガタしっぽ旅 vol.6』

『万代シティバスセンターのカレーとカレースプーン(銀)のセット』



オモテ面	ウラ面
①〒	①干
②住所	②氏名
③年齢	③職業
④希望のプレゼント	④希望のプレゼント
⑤興味を持った記事	⑤興味を持った記事
⑥感想・ご意見など	⑥感想・ご意見など



魚沼地域振興局公式 Instagram 「うおぬマジカル」のコースターのセットです。(各1枚)



春・夏の越上エリア。食・文化・自然・温泉などの魅力をお伝えします。



THE NIIGATAでも大人気! レトルトタイプのバスセンターのカレーと、カレーがさらに美味しくなる!? 新潟交通のロゴ入りスプーンです。(各1個)

## みなさんの声を県政に

### 知事へのたより

広く県民の皆さんから県政についての建設的なご意見やご提言をお寄せいただくため、「知事へのたより」専用はがきを用意しています。

設置場所 市町村役場・県地域振興局 など

電子メール: kouchou@pref.niigata.lg.jp

ファックス: 025-280-5049 でも受付

### 県民相談室

県庁行政庁舎1階の県民相談室では、専任の職員が皆さんからの県政への相談、苦情、意見・提言に応じています。

☎ 025-280-5076

電子メール: info@pref.niigata.lg.jp

●「県民日より」は県内全世帯にお届けしています。ご近所で未着の方がおられましたら、広報広聴課にお問い合わせください。

●視覚障害者の方向けに、点字版、音声CD版もございます。ご家族などご希望される方がおられましたら、広報広聴課にお問い合わせください。



県民日りの印刷時に排出されるCO<sub>2</sub>の一部は、「トキの森」「阿賀悠久の森」「電神の森」「十日町市ふるさとの森」「南魚沼銘水の森」「魚沼わくわくの森」の整備に資金提供することによりオフセットされています。



読みやすさに配慮したユニバーサルデザインフォントを使用しています。

