

産業廃棄物処理計画書

令和 7 年 5 月 23 日

新潟県知事 殿

提出者

住所 新潟県長岡市干場2丁目17番9号

氏名 株式会社 曙建設
代表取締役社長 佐藤勝敏

(法人にあつては、名称及び代表者の氏名)

電話番号 0258-32-4120

廃棄物の処理及び清掃に関する法律第12条第9項の規定に基づき、産業廃棄物の減量その他その処理に関する計画を作成したので、提出します。

事業場の名称	株式会社 曙建設
事業場の所在地	新潟県長岡市干場2丁目17番9号
計画期間	令和 7 年 4 月 1 日 から 令和 8 年 3 月 31 日 まで

当該事業場において現に行っている事業に関する事項

①事業の種類	建設業
②事業の規模	239,303万円
③従業員数	41人
④産業廃棄物の一連の処理の工程	<ul style="list-style-type: none">・がれき類 再生処理業者へ委託 → 再生砕石・廃プラスチック類 再生処理業者へ委託 → 原料として再資源化・木くず 再生処理業者へ委託 → 木材チップとして再資源化・金属くず 再生処理業者へ委託 → 鉄・非鉄に分別 → 電炉メーカー(鉄)、商社(非鉄)へ売却・ガラスくず及び陶磁器くず 再生処理業者へ委託 → 破碎後、埋め立て・繊維くず 再生処理業者へ委託 → 焼却後、埋め立て・紙くず 再生処理業者へ委託 → 焼却後、埋め立て・建設汚泥 再生処理業者へ委託 → 天日乾燥後、再生資源化・廃油 再生処理業者へ委託 → 原料として再資源化・混合廃棄物 再生処理業者へ委託 → 原料として再資源化

産業廃棄物の処理に係る管理体制に関する事項

(管理体制図)

統括責任

組織名: (株)曙建設土木部 役職: 常務取締役

本社

産業廃棄物担当

組織名: 土木部・営業部・総務部 組織人数4名

役割

本社環境委員会

・廃棄物処理に関する検討

廃棄物統括責任者

・廃棄物処理に関する検討

・廃棄物処理に関する各種事項の決定

廃棄物管理担当

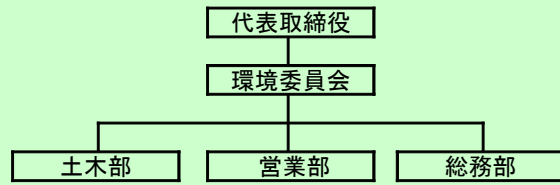
・廃棄物処理に関する検討

・委託契約の締結

・産業廃棄物管理票の交付、管理

・監督官庁への各種報告

・その他関係する事項



産業廃棄物の排出の抑制に関する事項

①現状	【前年度 (6 年度) 実績】								
	産業廃棄物の種類	がれき類	廃プラスチック	木くず	金属くず	紙	ガラス	廃電気機械器具	混合廃棄物
排出量	2,703.03 t	58.51 t	2,194.01 t	0.98 t	0.33 t	9.00 t	0.18 t	39.78 t	
産業廃棄物の種類									
排出量	t	t	t	t	t	t	t	t	t
(これまでに実施した取組)									
②計画	【目標】								
	産業廃棄物の種類	がれき類	廃プラスチック	木くず	金属くず	紙	ガラス	廃電気機械器具	混合廃棄物
排出量	2,500.00 t	40.00 t	1,500.00 t	0.00 t	0.00 t	0.00 t	0.00 t	30.00 t	
産業廃棄物の種類									
排出量	t	t	t	t	t	t	t	t	t
(今後実施する予定の計画)									
伐採木の再利用 がれき類の再資源化の取組 混合廃棄物の分別									

産業廃棄物の分別に関する事項

①現状	(分別している産業廃棄物の種類及び分別に関する取組)
	木くずは分別を実施し、他の廃棄物の混入を防ぐ 混合廃棄物の分別
②計画	(今後分別する予定の産業廃棄物の種類及び分別に関する取組)
	上記の継続

自ら行う産業廃棄物の再生利用に関する事項

【前年度 (6 年度) 実績】								
産業廃棄物の種類	がれき類	廃プラスチック	木くず	金属くず	紙	ガラス	廃電気機械器具	混合廃棄物
自ら再生利用を行った産業廃棄物の量	t	t	t	t	t	t	t	t
産業廃棄物の種類								
自ら再生利用を行った産業廃棄物の量	t	t	t	t	t	t	t	t
(これまでに実施した取組)								
【目標】								
産業廃棄物の種類	がれき類	廃プラスチック	木くず	金属くず	紙	ガラス	廃電気機械器具	混合廃棄物
自ら再生利用を行う産業廃棄物の量	t	t	t	t	t	t	t	t
産業廃棄物の種類								
自ら再生利用を行う産業廃棄物の量	t	t	t	t	t	t	t	t
(今後実施する予定の計画)								

自ら行う産業廃棄物の中間処理に関する事項

【前年度 (6 年度) 実績】								
産業廃棄物の種類	がれき類	廃プラスチック	木くず	金属くず	紙	ガラス	廃電気機械器具	混合廃棄物
自ら熱回収を行った産業廃棄物の量	t	t	t	t	t	t	t	t
自ら中間処理により減量した産業廃棄物の量	t	t	t	t	t	t	t	t
産業廃棄物の種類								
自ら熱回収を行った産業廃棄物の量	t	t	t	t	t	t	t	t
自ら中間処理により減量した産業廃棄物の量	t	t	t	t	t	t	t	t
(これまでに実施した取組)								
【目標】								
産業廃棄物の種類	がれき類	廃プラスチック	木くず	金属くず	紙	ガラス	廃電気機械器具	混合廃棄物
自ら熱回収を行う産業廃棄物の量	t	t	t	t	t	t	t	t
自ら中間処理により減量する産業廃棄物の量	t	t	t	t	t	t	t	t
産業廃棄物の種類								
自ら熱回収を行う産業廃棄物の量	t	t	t	t	t	t	t	t
自ら中間処理により減量する産業廃棄物の量	t	t	t	t	t	t	t	t
(今後実施する予定の計画)								

自ら行う産業廃棄物の埋立処分又は海洋投入処分に関する事項

【前年度（6年度）実績】								
産業廃棄物の種類	がれき類	廃プラスチック	木くず	金属くず	紙	ガラス	廃電気機械器具	混合廃棄物
自ら埋立処分又は海洋投入処分を行った産業廃棄物の量	t	t	t	t	t	t	t	t
産業廃棄物の種類								
自ら埋立処分又は海洋投入処分を行った産業廃棄物の量	t	t	t	t	t	t	t	t
(これまでに実施した取組)								

【目標】								
産業廃棄物の種類	がれき類	廃プラスチック	木くず	金属くず	紙	ガラス	廃電気機械器具	混合廃棄物
自ら埋立処分又は海洋投入処分を行う産業廃棄物の量	t	t	t	t	t	t	t	t
産業廃棄物の種類								
自ら埋立処分又は海洋投入処分を行う産業廃棄物の量	t	t	t	t	t	t	t	t
(今後実施する予定の計画)								

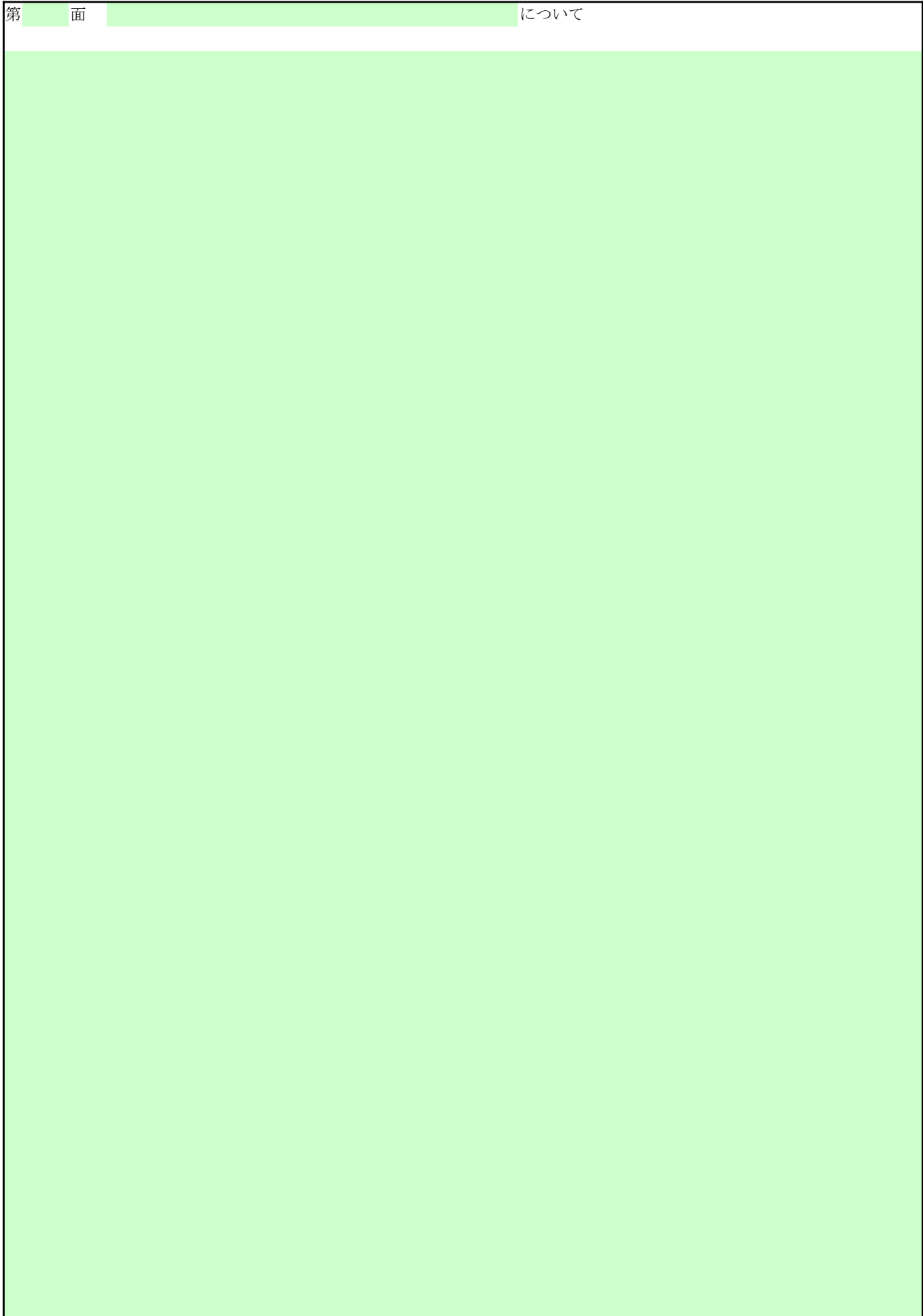
産業廃棄物の処理の委託に関する事項

【前年度（6年度）実績】																
産業廃棄物の種類	がれき類	廃プラスチック	木くず	金属くず	紙	ガラス	廃電気機械器具	混合廃棄物								
全処理委託量	2,703.03	t	58.51	t	2,194.01	t	0.98	t	0.33	t	9.00	t	0.18	t	39.78	t
優良認定処理業者への処理委託量		t		t		t		t		t		t		t		t
再生利用業者への処理委託量	2,703.03	t	58.51	t	2,194.01	t	0.98	t	0.33	t	9.00	t	0.18	t	39.78	t
認定熱回収業者への処理委託量		t		t		t		t		t		t		t		t
認定熱回収業者以外の熱回収を行う業者への処理委託量		t		t		t		t		t		t		t		t
産業廃棄物の種類																
全処理委託量		t		t		t		t		t		t		t		t
優良認定処理業者への処理委託量		t		t		t		t		t		t		t		t
再生利用業者への処理委託量		t		t		t		t		t		t		t		t
認定熱回収業者への処理委託量		t		t		t		t		t		t		t		t
認定熱回収業者以外の熱回収を行う業者への処理委託量		t		t		t		t		t		t		t		t
(これまでに実施した取組)																
委託基準に従い、産業廃棄物を委託できる業者を選定																

⑨ 計画	【目標】											
	産業廃棄物の種類	がれき類	廃プラスチック	木くず	金属くず	紙	ガラス	廃電気機械器具	混合廃棄物			
	全処理委託量	2,500.00 t	40.00 t	1,500.00 t	0.00 t	0.00 t	0.00 t	0.00 t	30.00 t			
	優良認定処理業者への処理委託量	t	t	t	t	t	t	t	t			
	再生利用業者への処理委託量	2,500.00 t	40.00 t	1,500.00 t	0.00 t	0.00 t	0.00 t	0.00 t	30.00 t			
	認定熱回収業者への処理委託量	t	t	t	t	t	t	t	t			
	認定熱回収業者以外の熱回収を行う業者への処理委託量	t	t	t	t	t	t	t	t			
	産業廃棄物の種類											
	全処理委託量	t	t	t	t	t	t	t	t			
	優良認定処理業者への処理委託量	t	t	t	t	t	t	t	t			
	再生利用業者への処理委託量	t	t	t	t	t	t	t	t			
	認定熱回収業者への処理委託量	t	t	t	t	t	t	t	t			
	認定熱回収業者以外の熱回収を行う業者への処理委託量	t	t	t	t	t	t	t	t			
(今後実施する予定の取組)												
可能な限り優良認定処理業者から委託先を選定												
※事務処理欄												

備考

- 1 前年度の産業廃棄物の発生量が1,000トン以上の事業場ごとに1枚作成すること。
- 2 当該年度の6月30日までに提出すること。
- 3 「当該事業場において現に行っている事業に関する事項」の欄は、以下に従って記入すること。
 - (1) ①欄には、日本標準産業分類の区分を記入すること。
 - (2) ②欄には、製造業の場合における製造品出荷額（前年度実績）、建設業の場合における元請完成工事高（前年度実績）、医療機関の場合における病床数（前年度末時点）等の業種に応じ事業規模が分かるような前年度の実績を記入すること。
 - (3) ④欄には、当該事業場において生ずる産業廃棄物についての発生から最終処分が終了するまでの一連の処理の工程（当該処理を委託する場合は、委託の内容を含む。）を記入すること。
- 4 「自ら行う産業廃棄物の中間処理に関する事項」の欄には、産業廃棄物の種類ごとに、自ら中間処理を行うに際して熱回収を行った場合における熱回収を行った産業廃棄物の量と、自ら中間処理を行うことによって減量した量について、前年度の実績、目標及び取組を記入すること。
- 5 「産業廃棄物の処理の委託に関する事項」の欄には、産業廃棄物の種類ごとに、全処理委託量を記入するほか、その内数として、優良認定処理業者（廃棄物の処理及び清掃に関する法律施行令第6条の11第2号に該当する者）への処理委託量、処理業者への再生利用委託量、認定熱回収施設設置者（廃棄物の処理及び清掃に関する法律第15条の3の3第1項の認定を受けた者）である処理業者への焼却処理委託量及び認定熱回収施設設置者以外の熱回収を行っている処理業者への焼却処理委託量について、前年度実績、目標及び取組を記入すること。
- 6 それぞれの欄に記入すべき事項の全てを記入することができないときは、当該欄に「別紙のとおり」と記入し、当該欄に記入すべき内容を記入した別紙を添付すること。また、産業廃棄物の種類が3以上あるときは、前年度実績及び目標の欄に「別紙のとおり」と記入し、当該欄に記入すべき内容を記入した別紙を添付すること。また、それぞれの欄に記入すべき事項がないときは、「―」を記入すること。
- 7 ※欄は記入しないこと。



産業廃棄物処理計画書（集計用シート）

提出者の名称	株式会社 曙建設 代表取締役社長 佐藤勝敏	提出者の住所	新潟県長岡市干場2丁目17番9号
事業場の名称	株式会社 曙建設	事業場の所在地	新潟県長岡市干場2丁目17番9号
内容年度	7 年度		

(単位:トン)

廃棄物の種類	現状／計画	排出量 A	自社内での処理状況				委託先での処理状況					
			自己再生 利用量 B	うち熱 回収量 C	自己中間 処理 減量化量 D	自己最終 処分量 E	全処理 委託量 F	委託処理量のうち委託先毎の量				
								優良認定 処理業者 への処理 委託量 G	再生利用 業者への 処理 委託量 H	熱回収 認定業者 への処理 委託量 I	熱回収 認定業者 以外の熱 回収を行 う業者へ の処理 委託量 J	
がれき類	現状	2,703.03	0.00	0.00	0.00	0.00	2,703.03	0.00	2,703.03	0.00	0.00	
	計画	2,500.00	0.00	0.00	0.00	0.00	2,500.00	0.00	2,500.00	0.00	0.00	
廃プラスチック	現状	58.51	0.00	0.00	0.00	0.00	58.51	0.00	58.51	0.00	0.00	
	計画	40.00	0.00	0.00	0.00	0.00	40.00	0.00	40.00	0.00	0.00	
木くず	現状	2,194.01	0.00	0.00	0.00	0.00	2,194.01	0.00	2,194.01	0.00	0.00	
	計画	1,500.00	0.00	0.00	0.00	0.00	1,500.00	0.00	1,500.00	0.00	0.00	
金属くず	現状	0.98	0.00	0.00	0.00	0.00	0.98	0.00	0.98	0.00	0.00	
	計画	0.00	0.00	0.00	0.00	0.00	0.00	0.00	0.00	0.00	0.00	
紙	現状	0.33	0.00	0.00	0.00	0.00	0.33	0.00	0.33	0.00	0.00	
	計画	0.00	0.00	0.00	0.00	0.00	0.00	0.00	0.00	0.00	0.00	
ガラス	現状	9.00	0.00	0.00	0.00	0.00	9.00	0.00	9.00	0.00	0.00	
	計画	0.00	0.00	0.00	0.00	0.00	0.00	0.00	0.00	0.00	0.00	
廃電気機械器具	現状	0.18	0.00	0.00	0.00	0.00	0.18	0.00	0.18	0.00	0.00	
	計画	0.00	0.00	0.00	0.00	0.00	0.00	0.00	0.00	0.00	0.00	
混合廃棄物	現状	39.78	0.00	0.00	0.00	0.00	39.78	0.00	39.78	0.00	0.00	
	計画	30.00	0.00	0.00	0.00	0.00	30.00	0.00	30.00	0.00	0.00	
	現状	0.00	0.00	0.00	0.00	0.00	0.00	0.00	0.00	0.00	0.00	
	計画	0.00	0.00	0.00	0.00	0.00	0.00	0.00	0.00	0.00	0.00	
	現状	0.00	0.00	0.00	0.00	0.00	0.00	0.00	0.00	0.00	0.00	
	計画	0.00	0.00	0.00	0.00	0.00	0.00	0.00	0.00	0.00	0.00	
	現状	0.00	0.00	0.00	0.00	0.00	0.00	0.00	0.00	0.00	0.00	
	計画	0.00	0.00	0.00	0.00	0.00	0.00	0.00	0.00	0.00	0.00	
	現状	0.00	0.00	0.00	0.00	0.00	0.00	0.00	0.00	0.00	0.00	
	計画	0.00	0.00	0.00	0.00	0.00	0.00	0.00	0.00	0.00	0.00	
	現状	0.00	0.00	0.00	0.00	0.00	0.00	0.00	0.00	0.00	0.00	
	計画	0.00	0.00	0.00	0.00	0.00	0.00	0.00	0.00	0.00	0.00	
合計	現状	5,005.82	0.00	0.00	0.00	0.00	5,005.82	0.00	5,005.82	0.00	0.00	
	計画	4,070.00	0.00	0.00	0.00	0.00	4,070.00	0.00	4,070.00	0.00	0.00	