

## 産業廃棄物処理計画書

令和 7 年 6 月 2 日

新潟県知事 殿

提出者

住所 新潟県長岡市福道町831番地

氏名 丸運建設株式会社 長岡支店 支店長 皆川尚人

(法人にあつては、名称及び代表者の氏名)

電話番号 025-245-3185

廃棄物の処理及び清掃に関する法律第12条第9項の規定に基づき、産業廃棄物の減量その他その処理に関する計画を作成したので、提出します。

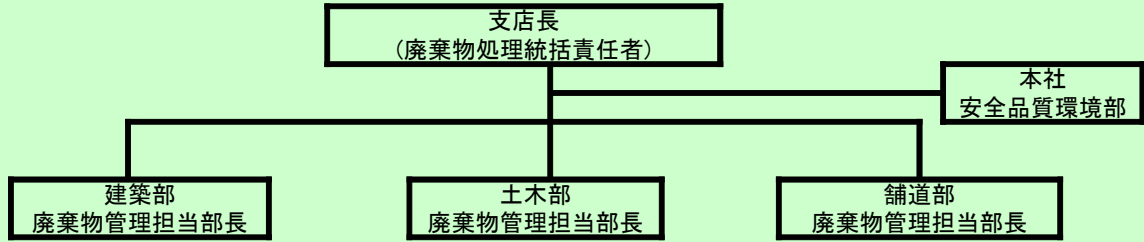
事業場の名称	丸運建設株式会社 長岡支店
事業場の所在地	新潟県長岡市福道町831番地
計画期間	令和 7 年 4 月 1 日 から 令和 8 年 3 月 31 日 まで

## 当該事業場において現に行っている事業に関する事項

①事業の種類	総合工事業																																				
②事業の規模	完成工事高 17.0億円/年																																				
③従業員数	33人																																				
④産業廃棄物の一連の処理の工程	<p>産業廃棄物排出フロー</p> <table><thead><tr><th>廃棄物の種類</th><th>処理方法</th></tr></thead><tbody><tr><td>コンクリートがら</td><td>中間処理→再利用</td></tr><tr><td>アスコンがら</td><td>中間処理→再利用</td></tr><tr><td>その他がれき類</td><td>中間処理→再利用</td></tr><tr><td>ガラスくず・陶磁器くず</td><td>中間処理→埋立</td></tr><tr><td>廃プラスチック類</td><td>中間処理→埋立</td></tr><tr><td>金属くず</td><td>中間処理→再利用</td></tr><tr><td>建設汚泥</td><td>中間処理→再利用</td></tr><tr><td>廃石膏ボード</td><td>中間処理→再利用</td></tr><tr><td>繊維くず</td><td>中間処理→焼却</td></tr><tr><td>木くず</td><td>中間処理→再利用</td></tr><tr><td></td><td>中間処理→焼却</td></tr><tr><td>紙くず</td><td>中間処理→焼却</td></tr><tr><td></td><td>中間処理→再利用</td></tr><tr><td>混合</td><td>中間処理→埋立</td></tr><tr><td></td><td>中間処理→再利用</td></tr><tr><td>廃石綿等</td><td>中間処理→埋立</td></tr><tr><td>廃電気機械器具</td><td>中間処理→埋立</td></tr></tbody></table>	廃棄物の種類	処理方法	コンクリートがら	中間処理→再利用	アスコンがら	中間処理→再利用	その他がれき類	中間処理→再利用	ガラスくず・陶磁器くず	中間処理→埋立	廃プラスチック類	中間処理→埋立	金属くず	中間処理→再利用	建設汚泥	中間処理→再利用	廃石膏ボード	中間処理→再利用	繊維くず	中間処理→焼却	木くず	中間処理→再利用		中間処理→焼却	紙くず	中間処理→焼却		中間処理→再利用	混合	中間処理→埋立		中間処理→再利用	廃石綿等	中間処理→埋立	廃電気機械器具	中間処理→埋立
廃棄物の種類	処理方法																																				
コンクリートがら	中間処理→再利用																																				
アスコンがら	中間処理→再利用																																				
その他がれき類	中間処理→再利用																																				
ガラスくず・陶磁器くず	中間処理→埋立																																				
廃プラスチック類	中間処理→埋立																																				
金属くず	中間処理→再利用																																				
建設汚泥	中間処理→再利用																																				
廃石膏ボード	中間処理→再利用																																				
繊維くず	中間処理→焼却																																				
木くず	中間処理→再利用																																				
	中間処理→焼却																																				
紙くず	中間処理→焼却																																				
	中間処理→再利用																																				
混合	中間処理→埋立																																				
	中間処理→再利用																																				
廃石綿等	中間処理→埋立																																				
廃電気機械器具	中間処理→埋立																																				

産業廃棄物の処理に係る管理体制に関する事項

(管理体制図)



産業廃棄物の排出の抑制に関する事項

【前年度 ( 6 年度 ) 実績】									
①現状	産業廃棄物の種類	コンクリート破片	アスファルト・コンクリート破片	廃プラスチック類	伐採材・伐根材	廃タイヤ	金属くず	石膏ボード	ガラスくず・陶器くず
	排出量	151.83 t	1,501.05 t	7.81 t	400.04 t	1.18 t	3.39 t	2.55 t	0.66 t
②計画	産業廃棄物の種類	安定型建設混合廃棄物	管理型建設混合廃棄物	管理型混合廃棄物	紙くず	木くず			
	排出量	1.00 t	3.77 t	0.26 t	1.80 t	1.10 t			
(これまでに実施した取組)									
再生利用(再生品の積極的な活用、再資源化施設への搬入推進)									
【目標】									
①現状	産業廃棄物の種類	コンクリート破片	アスファルト・コンクリート破片	廃プラスチック類	伐採材・伐根材	廃タイヤ	金属くず	石膏ボード	ガラスくず・陶器くず
	排出量	136.65 t	1,350.95 t	7.03 t	360.04 t	1.06 t	3.05 t	2.30 t	0.60 t
②計画	産業廃棄物の種類	安定型建設混合廃棄物	管理型建設混合廃棄物	管理型混合廃棄物	紙くず	木くず			
	排出量	0.90 t	3.40 t	0.23 t	1.62 t	1.00 t			
(今後実施する予定の計画)									
受注により廃棄物の種類及び量が増加する建設業の特性上、従来を取り組みを継続・遵守して環境に負荷がかからないようにする。									

産業廃棄物の分別に関する事項

①現状	(分別している産業廃棄物の種類及び分別に関する取組)								
	分別(処分方法による分別、再生資源化を前提とした現場内分別収集、また、小規模工事等では仮置き場所の確保が難しいことから混合廃棄物として処理する場合がある。								
②計画	(今後分別する予定の産業廃棄物の種類及び分別に関する取組)								
	受注により廃棄物の種類及び量が増加する建設業の特性上、従来を取り組みを継続・順守して環境に負荷がかからないようにする。								

## 自ら行う産業廃棄物の再生利用に関する事項

【前年度（6年度）実績】									
①現状	産業廃棄物の種類	コンクリート破片	アスファルト・コンクリート破片	廃プラスチック類	伐採材・伐根材	廃タイヤ	金属くず	石膏ボード	ガラスくず・陶器くず
	自ら再生利用を行った産業廃棄物の量	0.00 t	0.00 t	0.00 t	0.00 t	0.00 t	0.00 t	0.00 t	0.00 t
②計画	産業廃棄物の種類	安定型建設混合廃棄物	管理型建設混合廃棄物	管理型混合廃棄物	紙くず	木くず			
	自ら再生利用を行った産業廃棄物の量	0.00 t	0.00 t	0.00 t					
(これまでに実施した取組)									
【目標】									
①現状	産業廃棄物の種類	コンクリート破片	アスファルト・コンクリート破片	廃プラスチック類	伐採材・伐根材	廃タイヤ	金属くず	石膏ボード	ガラスくず・陶器くず
	自ら再生利用を行う産業廃棄物の量	0.00 t	0.00 t	0.00 t	0.00 t	0.00 t	0.00 t	0.00 t	0.00 t
②計画	産業廃棄物の種類	安定型建設混合廃棄物	管理型建設混合廃棄物	管理型混合廃棄物	紙くず	木くず			
	自ら再生利用を行う産業廃棄物の量	0.00 t	0.00 t	0.00 t	0.00 t	0.00 t			
(今後実施する予定の計画)									

## 自ら行う産業廃棄物の中間処理に関する事項

【前年度（6年度）実績】									
①現状	産業廃棄物の種類	コンクリート破片	アスファルト・コンクリート破片	廃プラスチック類	伐採材・伐根材	廃タイヤ	金属くず	石膏ボード	ガラスくず・陶器くず
	自ら熱回収を行った産業廃棄物の量	0.00 t	0.00 t	0.00 t	0.00 t	0.00 t	0.00 t	0.00 t	0.00 t
②計画	自ら中間処理により減量した産業廃棄物の量	0.00 t	0.00 t	0.00 t	0.00 t	0.00 t	0.00 t	0.00 t	0.00 t
	産業廃棄物の種類	安定型建設混合廃棄物	管理型建設混合廃棄物	管理型混合廃棄物	紙くず	木くず			
①現状	自ら熱回収を行った産業廃棄物の量	0.00 t	0.00 t	0.00 t	0.00 t	0.00 t			
	自ら中間処理により減量した産業廃棄物の量	0.00 t	0.00 t	0.00 t	0.00 t	0.00 t			
(これまでに実施した取組)									
【目標】									
①現状	産業廃棄物の種類	コンクリート破片	アスファルト・コンクリート破片	廃プラスチック類	伐採材・伐根材	廃タイヤ	金属くず	石膏ボード	ガラスくず・陶器くず
	自ら熱回収を行う産業廃棄物の量	0.00 t	0.00 t	0.00 t	0.00 t	0.00 t	0.00 t	0.00 t	0.00 t
②計画	自ら中間処理により減量する産業廃棄物の量	0.00 t	0.00 t	0.00 t	0.00 t	0.00 t	0.00 t	0.00 t	0.00 t
	産業廃棄物の種類	安定型建設混合廃棄物	管理型建設混合廃棄物	管理型混合廃棄物	紙くず	木くず			
①現状	自ら熱回収を行う産業廃棄物の量	0.00 t	0.00 t	0.00 t	0.00 t	0.00 t			
	自ら中間処理により減量する産業廃棄物の量	0.00 t	0.00 t	0.00 t	0.00 t	0.00 t			
(今後実施する予定の計画)									

## 自ら行う産業廃棄物の埋立処分又は海洋投入処分に関する事項

【前年度（6年度）実績】									
産業廃棄物の種類	コンクリート破片	アスファルト・コンクリート破片	廃プラスチック類	伐採材・伐根材	廃タヤ	金属くず	石膏ボード	ガラスくず・陶器くず	
自ら埋立処分又は海洋投入処分を行った産業廃棄物の量	0.00 t	0.00 t	0.00 t	0.00 t	0.00 t	0.00 t	0.00 t	0.00 t	0.00 t
産業廃棄物の種類	安定型建設混合廃棄物	管理型建設混合廃棄物	管理型混合廃棄物	紙くず	木くず				
自ら埋立処分又は海洋投入処分を行った産業廃棄物の量	0.00 t	0.00 t	0.00 t	0.00 t	0.00 t				
(これまでに実施した取組)									
【目標】									
産業廃棄物の種類	コンクリート破片	アスファルト・コンクリート破片	廃プラスチック類	伐採材・伐根材	廃タヤ	金属くず	石膏ボード	ガラスくず・陶器くず	
自ら埋立処分又は海洋投入処分を行う産業廃棄物の量	0.00 t	0.00 t	0.00 t	0.00 t	0.00 t	0.00 t	0.00 t	0.00 t	0.00 t
産業廃棄物の種類	安定型建設混合廃棄物	管理型建設混合廃棄物	管理型混合廃棄物	紙くず	木くず				
自ら埋立処分又は海洋投入処分を行う産業廃棄物の量	0.00 t	0.00 t	0.00 t	0.00 t	0.00 t				
(今後実施する予定の計画)									

## 産業廃棄物の処理の委託に関する事項

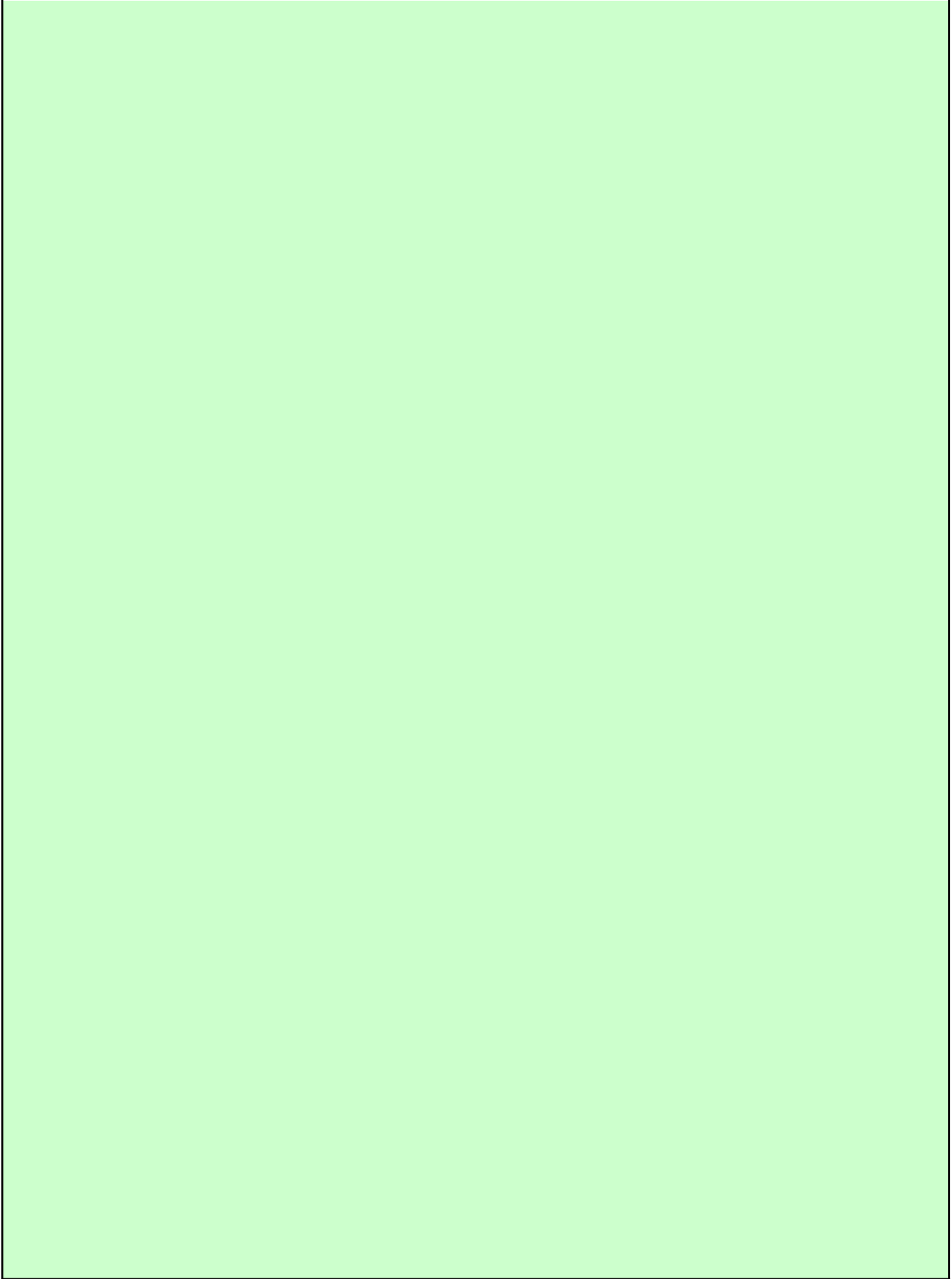
【前年度（6年度）実績】									
産業廃棄物の種類	コンクリート破片	アスファルト・コンクリート破片	廃プラスチック類	伐採材・伐根材	廃タヤ	金属くず	石膏ボード	ガラスくず・陶器くず	
全処理委託量	151.83 t	1,501.05 t	7.81 t	400.04 t	1.18 t	3.39 t	2.55 t	0.66 t	
優良認定処理業者への処理委託量	0.00 t	0.00 t	7.81 t	400.04 t	1.18 t	3.39 t	2.55 t	0.66 t	
再生利用業者への処理委託量	151.83 t	1,501.05 t	0.00 t	0.00 t	0.00 t	0.00 t	0.00 t	0.00 t	
認定熱回収業者への処理委託量	0.00 t	0.00 t	0.00 t	0.00 t	0.00 t	0.00 t	0.00 t	0.00 t	
認定熱回収業者以外の熱回収を行う業者への処理委託量	0.00 t	0.00 t	0.00 t	0.00 t	0.00 t	0.00 t	0.00 t	0.00 t	
産業廃棄物の種類	安定型建設混合廃棄物	管理型建設混合廃棄物	管理型混合廃棄物	紙くず	木くず				
全処理委託量	1.00 t	3.77 t	0.26 t	1.80 t	1.10 t	0.00 t	0.00 t	0.00 t	
優良認定処理業者への処理委託量	1.00 t	3.77 t	0.26 t	1.80 t	1.10 t	0.00 t	0.00 t	0.00 t	
再生利用業者への処理委託量	0.00 t	0.00 t	0.00 t	0.00 t	0.00 t	0.00 t	0.00 t	0.00 t	
認定熱回収業者への処理委託量	0.00 t	0.00 t	0.00 t	0.00 t	0.00 t	0.00 t	0.00 t	0.00 t	
認定熱回収業者以外の熱回収を行う業者への処理委託量	0.00 t	0.00 t	0.00 t	0.00 t	0.00 t	0.00 t	0.00 t	0.00 t	
(これまでに実施した取組)									
<p>産業廃棄物の処理責任が自らにあることを十分に認識し、建設リサイクル法及び廃棄物関係法令に関する主旨を従業員に対しても周知することにより、産業廃棄物に関する主体的な取組みを促進する。</p> <p>また、産業廃棄物の処理を処理業者に委託する場合は、適正な業者を選択し収集運搬から処分に至るまで manifests により確認的・確に管理する。</p>									

⑨ 計画	【目標】									
	産業廃棄物の種類	コンクリート破片	アスファルト・コンクリート破片	廃プラスチック類	伐採材・伐根材	廃タイヤ	金属くず	石膏ボード	ガラスくず・陶器くず	
	全処理委託量	136.65 t	1,350.95 t	7.03 t	360.04 t	1.06 t	3.05 t	2.30 t	0.60 t	
	優良認定処理業者への処理委託量	0.00 t	0.00 t	7.03 t	360.04 t	1.06 t	3.05 t	2.30 t	0.60 t	
	再生利用業者への処理委託量	136.65 t	1,350.95 t	0.00 t	0.00 t	0.00 t	0.00 t	0.00 t	0.00 t	
	認定熱回収業者への処理委託量	0.00 t	0.00 t	0.00 t	0.00 t	0.00 t	0.00 t	0.00 t	0.00 t	
	認定熱回収業者以外の熱回収を行う業者への処理委託量	0.00 t	0.00 t	0.00 t	0.00 t	0.00 t	0.00 t	0.00 t	0.00 t	
	産業廃棄物の種類	安定型建設混合廃棄物	管理型建設混合廃棄物	管理型混合廃棄物	紙くず	木くず				
	全処理委託量	0.90 t	3.40 t	0.23 t	1.62 t	1.00 t				
	優良認定処理業者への処理委託量	0.90 t	3.40 t	0.23 t	1.62 t	1.00 t				
	再生利用業者への処理委託量	0.00 t	0.00 t	0.00 t	0.00 t	0.00 t				
	認定熱回収業者への処理委託量	0.00 t	0.00 t	0.00 t	0.00 t	0.00 t				
	認定熱回収業者以外の熱回収を行う業者への処理委託量	0.00 t	0.00 t	0.00 t	0.00 t	0.00 t				
(今後実施する予定の取組)										
<ul style="list-style-type: none"> <li>・ 排出抑制（現場内リサイクル、余剰資材の発生しない資材購入管理、代替型枠工法の採用による木製型枠の発生抑制）</li> <li>・ 分別（処分方法による分別、再生資材化を前提とした現場内分別収集、混合廃棄物排出抑制）</li> <li>・ 再生利用（再生品の積極的な活用、再資源化施設への搬入推進、再資源化施設への搬入推進）</li> </ul> といった従前の取り組みを継続し順守し環境に負荷がかからないようにする。										
※事務処理欄										

備考

- 1 前年度の産業廃棄物の発生量が1,000トン以上の事業場ごとに1枚作成すること。
- 2 当該年度の6月30日までに提出すること。
- 3 「当該事業場において現に行っている事業に関する事項」の欄は、以下に従って記入すること。
  - (1) ①欄には、日本標準産業分類の区分を記入すること。
  - (2) ②欄には、製造業の場合における製造品出荷額（前年度実績）、建設業の場合における元請完成工事高（前年度実績）、医療機関の場合における病床数（前年度末時点）等の業種に応じ事業規模が分かるような前年度の実績を記入すること。
  - (3) ④欄には、当該事業場において生ずる産業廃棄物についての発生から最終処分が終了するまでの一連の処理の工程（当該処理を委託する場合は、委託の内容を含む。）を記入すること。
- 4 「自ら行う産業廃棄物の中間処理に関する事項」の欄には、産業廃棄物の種類ごとに、自ら中間処理を行うに際して熱回収を行った場合における熱回収を行った産業廃棄物の量と、自ら中間処理を行うことによって減量した量について、前年度の実績、目標及び取組を記入すること。
- 5 「産業廃棄物の処理の委託に関する事項」の欄には、産業廃棄物の種類ごとに、全処理委託量を記入するほか、その内数として、優良認定処理業者（廃棄物の処理及び清掃に関する法律施行令第6条の11第2号に該当する者）への処理委託量、処理業者への再生利用委託量、認定熱回収施設設置者（廃棄物の処理及び清掃に関する法律第15条の3の3第1項の認定を受けた者）である処理業者への焼却処理委託量及び認定熱回収施設設置者以外の熱回収を行っている処理業者への焼却処理委託量について、前年度実績、目標及び取組を記入すること。
- 6 それぞれの欄に記入すべき事項の全てを記入することができないときは、当該欄に「別紙のとおり」と記入し、当該欄に記入すべき内容を記入した別紙を添付すること。また、産業廃棄物の種類が3以上あるときは、前年度実績及び目標の欄に「別紙のとおり」と記入し、当該欄に記入すべき内容を記入した別紙を添付すること。また、それぞれの欄に記入すべき事項がないときは、「―」を記入すること。
- 7 ※欄は記入しないこと。

第 面 について



産業廃棄物処理計画書（集計用シート）

提出者の名称	丸運建設株式会社 長岡支店 支店長 皆川尚人	提出者の住所	新潟県長岡市福道町831番地
事業場の名称	丸運建設株式会社 長岡支店	事業場の所在地	新潟県長岡市福道町831番地
内容年度	7 年度		

(単位:トン)

廃棄物の種類	現状 / 計画	排出量  A	自社内での処理状況				委託先での処理状況					
			自己再生 利用量 B	うち熱 回収量 C	自己中間 処理 減量化量 D	自己最終 処分量 E	全処理 委託量 F	委託処理量のうち委託先毎の量				
								優良認定 処理業者 への処理 委託量 G	再生利用 業者への 処理 委託量 H	熱回収 認定業者 への処理 委託量 I	熱回収 認定業者 以外の熱 回収を行 う業者へ の処理 委託量 J	
コンクリート破片	現状	151.83	0.00	0.00	0.00	0.00	151.83	0.00	151.83	0.00	0.00	
	計画	136.65	0.00	0.00	0.00	0.00	136.65	0.00	136.65	0.00	0.00	
アスファルト・コンクリート破片	現状	1,501.05	0.00	0.00	0.00	0.00	1,501.05	0.00	1,501.05	0.00	0.00	
	計画	1,350.95	0.00	0.00	0.00	0.00	1,350.95	0.00	1,350.95	0.00	0.00	
廃プラスチック類	現状	7.81	0.00	0.00	0.00	0.00	7.81	7.81	0.00	0.00	0.00	
	計画	7.03	0.00	0.00	0.00	0.00	7.03	7.03	0.00	0.00	0.00	
伐採材・伐根材	現状	400.04	0.00	0.00	0.00	0.00	400.04	400.04	0.00	0.00	0.00	
	計画	360.04	0.00	0.00	0.00	0.00	360.04	360.04	0.00	0.00	0.00	
廃タイヤ	現状	1.18	0.00	0.00	0.00	0.00	1.18	1.18	0.00	0.00	0.00	
	計画	1.06	0.00	0.00	0.00	0.00	1.06	1.06	0.00	0.00	0.00	
金属くず	現状	3.39	0.00	0.00	0.00	0.00	3.39	3.39	0.00	0.00	0.00	
	計画	3.05	0.00	0.00	0.00	0.00	3.05	3.05	0.00	0.00	0.00	
石膏ボード	現状	2.55	0.00	0.00	0.00	0.00	2.55	2.55	0.00	0.00	0.00	
	計画	2.30	0.00	0.00	0.00	0.00	2.30	2.30	0.00	0.00	0.00	
ガラスくず・陶器くず	現状	0.66	0.00	0.00	0.00	0.00	0.66	0.66	0.00	0.00	0.00	
	計画	0.60	0.00	0.00	0.00	0.00	0.60	0.60	0.00	0.00	0.00	
安定型建設混合廃棄物	現状	1.00	0.00	0.00	0.00	0.00	1.00	1.00	0.00	0.00	0.00	
	計画	0.90	0.00	0.00	0.00	0.00	0.90	0.90	0.00	0.00	0.00	
管理型建設混合廃棄物	現状	3.77	0.00	0.00	0.00	0.00	3.77	3.77	0.00	0.00	0.00	
	計画	3.40	0.00	0.00	0.00	0.00	3.40	3.40	0.00	0.00	0.00	
管理型混合廃棄物	現状	0.26	0.00	0.00	0.00	0.00	0.26	0.26	0.00	0.00	0.00	
	計画	0.23	0.00	0.00	0.00	0.00	0.23	0.23	0.00	0.00	0.00	
紙くず	現状	1.80	0.00	0.00	0.00	0.00	1.80	1.80	0.00	0.00	0.00	
	計画	1.62	0.00	0.00	0.00	0.00	1.62	1.62	0.00	0.00	0.00	
木くず	現状	1.10	0.00	0.00	0.00	0.00	1.10	1.10	0.00	0.00	0.00	
	計画	1.00	0.00	0.00	0.00	0.00	1.00	1.00	0.00	0.00	0.00	
	現状	0.00	0.00	0.00	0.00	0.00	0.00	0.00	0.00	0.00	0.00	
	計画	0.00	0.00	0.00	0.00	0.00	0.00	0.00	0.00	0.00	0.00	
	現状	0.00	0.00	0.00	0.00	0.00	0.00	0.00	0.00	0.00	0.00	
	計画	0.00	0.00	0.00	0.00	0.00	0.00	0.00	0.00	0.00	0.00	
合計	現状	2,076.44	0.00	0.00	0.00	0.00	2,076.44	423.56	1,652.88	0.00	0.00	
	計画	1,868.83	0.00	0.00	0.00	0.00	1,868.83	381.23	1,487.60	0.00	0.00	