

産業廃棄物処理計画書

令和 7 年 6 月 24 日

新潟県知事 殿

提出者

住所 新潟県長岡市撰田屋町2856-2

氏名 福田道路株式会社 中越支店
支店長 小島 英明

(法人にあつては、名称及び代表者の氏名)

電話番号 0258-22-3200

廃棄物の処理及び清掃に関する法律第12条第9項の規定に基づき、産業廃棄物の減量その他その処理に関する計画を作成したので、提出します。

事業場の名称	福田道路株式会社 中越支店
事業場の所在地	新潟県長岡市撰田屋町2856-2
計画期間	令和 7 年 4 月 1 日 から 令和 8 年 3 月 31 日 まで

当該事業場において現に行っている事業に関する事項

① 事業の種類	総合建設業
② 事業の規模	25,600万円
③ 従業員数	18人
④ 産業廃棄物の一連の処理の工程	<ul style="list-style-type: none">・ 廃プラスチック類 再生処理業者へ委託 → 原料として再資源化・ 木くず 再生処理業者へ委託 → 破砕して木材チップとして再資源化・ がれき類 再生処理業者へ委託 → 再生砕石として再資源化・ 金属くず 鉄・非鉄に分類 → 商社へ売却

産業廃棄物の処理に係る管理体制に関する事項

(管理体制図)

別紙管理体制図のとおり

産業廃棄物の排出の抑制に関する事項

【前年度（6年度）実績】									
① 現状	産業廃棄物の種類	がれき類(アスファルト廃材)	がれき類(コンクリート廃材)	廃プラスチック類	がれき類	混合(管理型含む)	建設汚泥	木くず	
	排出量	2,496.61 t	36.39 t	2.13 t	0.00 t	2.85 t	0.00 t	0.00 t	t
	産業廃棄物の種類								
	排出量	t	t	t	t	t	t	t	t
(これまでに実施した取組)									
【目標】									
② 計画	産業廃棄物の種類	がれき類(アスファルト廃材)	がれき類(コンクリート廃材)	廃プラスチック類	がれき類	混合(管理型含む)	建設汚泥	木くず	
	排出量	3,500.00 t	300.00 t	2.00 t	1.00 t	2.00 t	2.00 t	2.00 t	t
	産業廃棄物の種類								
	排出量	t	t	t	t	t	t	t	t
(今後実施する予定の計画)									
余剰材の管理をするとともに材料納入管理の強化をし、廃棄材料を削減する。									

産業廃棄物の分別に関する事項

① 現状	(分別している産業廃棄物の種類及び分別に関する取組)								
	木くず・がれき類は、分別を実施するとともに、木くず等は、他の廃棄物が混入しないように保管している								
② 計画	(今後分別する予定の産業廃棄物の種類及び分別に関する取組)								
	上記に加え、廃プラスチック類についても分別を実施する。								

自ら行う産業廃棄物の再生利用に関する事項

【前年度（6年度）実績】										
① 現状	産業廃棄物の種類	がれき類(アスファルト廃材)	がれき類(コンクリート廃材)	廃プラスチック類	がれき類	混合(管理型含む)	建設汚泥	木くず		
	自ら再生利用を行った産業廃棄物の量	0.00	t	0.00	t	0.00	t	0.00	t	0.00
	産業廃棄物の種類									
	自ら再生利用を行った産業廃棄物の量									
(これまでに実施した取組)										
特に実施していない。										
【目標】										
② 計画	産業廃棄物の種類	がれき類(アスファルト廃材)	がれき類(コンクリート廃材)	廃プラスチック類	がれき類	混合(管理型含む)	建設汚泥	木くず		
	自ら再生利用を行う産業廃棄物の量	0.00	t	0.00	t	0.00	t	0.00	t	0.00
	産業廃棄物の種類									
	自ら再生利用を行う産業廃棄物の量									
(今後実施する予定の計画)										
実施予定なし。										

自ら行う産業廃棄物の中間処理に関する事項

【前年度（6年度）実績】										
① 現状	産業廃棄物の種類	がれき類(アスファルト廃材)	がれき類(コンクリート廃材)	廃プラスチック類	がれき類	混合(管理型含む)	建設汚泥	木くず		
	自ら熱回収を行った産業廃棄物の量	0.00	t	0.00	t	0.00	t	0.00	t	0.00
自ら中間処理により減量した産業廃棄物の量										
	産業廃棄物の種類									
	自ら熱回収を行った産業廃棄物の量									
	自ら中間処理により減量した産業廃棄物の量									
(これまでに実施した取組)										
特に実施していない。										
【目標】										
② 計画	産業廃棄物の種類	がれき類(アスファルト廃材)	がれき類(コンクリート廃材)	廃プラスチック類	がれき類	混合(管理型含む)	建設汚泥	木くず		
	自ら熱回収を行う産業廃棄物の量	0.00	t	0.00	t	0.00	t	0.00	t	0.00
	自ら中間処理により減量する産業廃棄物の量									
	産業廃棄物の種類									
	自ら熱回収を行う産業廃棄物の量									
	自ら中間処理により減量する産業廃棄物の量									
(今後実施する予定の計画)										
実施予定なし。										

自ら行う産業廃棄物の埋立処分又は海洋投入処分に関する事項

【前年度（6年度）実績】									
①現状	産業廃棄物の種類	がれき類(アスファルト廃材)	がれき類(コンクリート廃材)	廃プラスチック類	がれき類	混合(管理型含む)	建設汚泥	木くず	
	自ら埋立処分又は海洋投入処分を行った産業廃棄物の量	0.00 t	0.00 t	0.00 t	0.00 t	0.00 t	0.00 t	0.00 t	
	産業廃棄物の種類								
	自ら埋立処分又は海洋投入処分を行った産業廃棄物の量								
(これまでに実施した取組)									
特に実施していない。									
【目標】									
②計画	産業廃棄物の種類	がれき類(アスファルト廃材)	がれき類(コンクリート廃材)	廃プラスチック類	がれき類	混合(管理型含む)	建設汚泥	木くず	
	自ら埋立処分又は海洋投入処分を行う産業廃棄物の量	0.00 t	0.00 t	0.00 t	0.00 t	0.00 t	0.00 t	0.00 t	
	産業廃棄物の種類								
	自ら埋立処分又は海洋投入処分を行う産業廃棄物の量								
(今後実施する予定の計画)									
実施予定なし。									

産業廃棄物の処理の委託に関する事項

【前年度（6年度）実績】									
①現状	産業廃棄物の種類	がれき類(アスファルト廃材)	がれき類(コンクリート廃材)	廃プラスチック類	がれき類	混合(管理型含む)	建設汚泥	木くず	
	全処理委託量	2,496.61 t	36.39 t	2.13 t	0.00 t	2.85 t	0.00 t	0.00 t	
	優良認定処理業者への処理委託量			2.13 t		1.38 t			
	再生利用業者への処理委託量	2,496.61 t	36.39 t						
	認定熱回収業者への処理委託量								
	認定熱回収業者以外の熱回収を行う業者への処理委託量								
	産業廃棄物の種類								
	全処理委託量								
	優良認定処理業者への処理委託量								
	再生利用業者への処理委託量								
	認定熱回収業者への処理委託量								
	認定熱回収業者以外の熱回収を行う業者への処理委託量								
(これまでに実施した取組)									
委託基準に従って、産業廃棄物を委託できる業者を選定し書面による契約を実施。									

② 計画	【目標】								
	産業廃棄物の種類	がれき類(アス ファルト廃材)	がれき類(コン クリート廃材)	廃プラス チック類	がれき類	混合(管理 型含む)	建設汚泥	木くず	
	全処理委託量	3,500.00 t	300.00 t	2.00 t	1.00 t	2.00 t	2.00 t	2.00 t	t
	優良認定処理業者 への処理委託量	t	t	2.00 t	t	2.00 t	t	t	t
	再生利用業者 への処理委託量	3,500.00 t	300.00 t	t	t	t	2.00 t	2.00 t	t
	認定熱回収業者 への処理委託量	t	t	t	t	t	t	t	t
	認定熱回収業者 以外の熱回収を行う 業者への処理委託量	t	t	t	t	t	t	t	t
	産業廃棄物の種類								
	全処理委託量	t	t	t	t	t	t	t	t
	優良認定処理業者 への処理委託量	t	t	t	t	t	t	t	t
	再生利用業者 への処理委託量	t	t	t	t	t	t	t	t
	認定熱回収業者 への処理委託量	t	t	t	t	t	t	t	t
	認定熱回収業者 以外の熱回収を行う 業者への処理委託量	t	t	t	t	t	t	t	t
	(今後実施する予定の取組)								
	<p>余剰材の管理、材料納入管理強化で廃棄物材料を削減する。 再生利用が可能な材料については、再生利用業者へ委託をする。</p>								
※事務処理欄									

備考

- 1 前年度の産業廃棄物の発生量が1,000トン以上の事業場ごとに1枚作成すること。
- 2 当該年度の6月30日までに提出すること。
- 3 「当該事業場において現に行っている事業に関する事項」の欄は、以下に従って記入すること。
 - (1) ①欄には、日本標準産業分類の区分を記入すること。
 - (2) ②欄には、製造業の場合における製造品出荷額（前年度実績）、建設業の場合における元請完成工事高（前年度実績）、医療機関の場合における病床数（前年度末時点）等の業種に応じ事業規模が分かるような前年度の実績を記入すること。
 - (3) ④欄には、当該事業場において生ずる産業廃棄物についての発生から最終処分が終了するまでの一連の処理の工程（当該処理を委託する場合は、委託の内容を含む。）を記入すること。
- 4 「自ら行う産業廃棄物の中間処理に関する事項」の欄には、産業廃棄物の種類ごとに、自ら中間処理を行うに際して熱回収を行った場合における熱回収を行った産業廃棄物の量と、自ら中間処理を行うことによって減量した量について、前年度の実績、目標及び取組を記入すること。
- 5 「産業廃棄物の処理の委託に関する事項」の欄には、産業廃棄物の種類ごとに、全処理委託量を記入するほか、その内数として、優良認定処理業者（廃棄物の処理及び清掃に関する法律施行令第6条の11第2号に該当する者）への処理委託量、処理業者への再生利用委託量、認定熱回収施設設置者（廃棄物の処理及び清掃に関する法律第15条の3の3第1項の認定を受けた者）である処理業者への焼却処理委託量及び認定熱回収施設設置者以外の熱回収を行っている処理業者への焼却処理委託量について、前年度実績、目標及び取組を記入すること。
- 6 それぞれの欄に記入すべき事項の全てを記入することができないときは、当該欄に「別紙のとおり」と記入し、当該欄に記入すべき内容を記入した別紙を添付すること。また、産業廃棄物の種類が3以上あるときは、前年度実績及び目標の欄に「別紙のとおり」と記入し、当該欄に記入すべき内容を記入した別紙を添付すること。また、それぞれの欄に記入すべき事項がないときは、「―」を記入すること。
- 7 ※欄は記入しないこと。

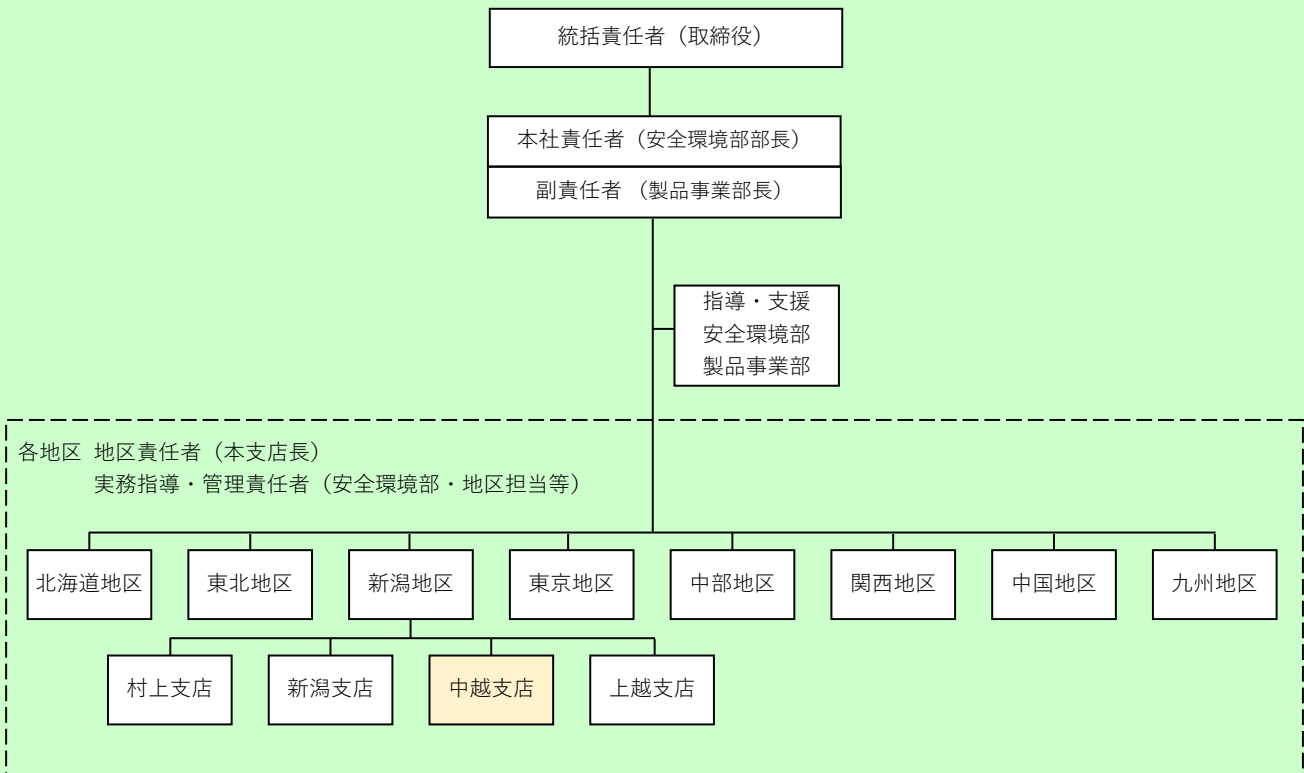
第 2 面 管理体制図 について

○廃棄物処理に関する管理体制

役割	役職	役割と責務
統括責任者	取締役事業本部長	産業廃棄物処理業許可条件の講習会受講 全社産業廃棄物に関する総括
本社責任者	安全環境部長	全社産業廃棄物処理業に関わる実務指導・支援
副責任者	製品事業担当	産業廃棄物処理法改正等に伴う通知
地区責任者	本支店長	管内における 産業廃棄物処理業に関する責任 産業廃棄物排出事業所に関する責任
実務指導・管理責任者	安全環境部 地区担当	管内事業所が行う 産業廃棄物処理委託契約書等の廃掃法に関する指導 廃掃法に準じる報告等に関する指導・管理 産業廃棄物処理業許可に関する指導・支援

各事業所の責務

- * 廃掃法に基づく報告
 - ①産業廃棄物管理票交付等状況報告書
 - ②多量排出事業者の産業廃棄物処理計画書・計画実施状況報告書
 - ③産業廃棄物の収集運搬業実績報告書
 - ④産業廃棄物の処分業実績報告書
- * 産業廃棄物処理業許可（収集運搬業・処分業）の変更、更新手続き



産業廃棄物処理計画書（集計用シート）

提出者の名称	福田道路株式会社 中越支店支店長 小島 英明	提出者の住所	新潟県長岡市撰田屋町2856-2
事業場の名称	福田道路株式会社 中越支店	事業場の所在地	新潟県長岡市撰田屋町2856-2
内容年度	7 年度		

(単位:トン)

廃棄物の種類	現状 ／ 計画	排出量 A	自社内での処理状況				委託先での処理状況				
			自己再生 利用量 B	うち熱 回収量 C	自己中間 処理 減量化量 D	自己最終 処分量 E	全処理 委託量 F	委託処理量のうち委託先毎の量			
								優良認定 処理業者 への処理 委託量 G	再生利用 業者への 処理 委託量 H	熱回収 認定業者 への処理 委託量 I	熱回収 認定業者 以外の熱 回収を行 う業者へ の処理 委託量 J
がれき類(アスファルト廃材)	現状	2,496.61	0.00	0.00	0.00	0.00	2,496.61	0.00	2,496.61	0.00	0.00
	計画	3,500.00	0.00	0.00	0.00	0.00	3,500.00	0.00	3,500.00	0.00	0.00
がれき類(コンクリート廃材)	現状	36.39	0.00	0.00	0.00	0.00	36.39	0.00	36.39	0.00	0.00
	計画	300.00	0.00	0.00	0.00	0.00	300.00	0.00	300.00	0.00	0.00
廃プラスチック類	現状	2.13	0.00	0.00	0.00	0.00	2.13	2.13	0.00	0.00	0.00
	計画	2.00	0.00	0.00	0.00	0.00	2.00	2.00	0.00	0.00	0.00
がれき類	現状	0.00	0.00	0.00	0.00	0.00	0.00	0.00	0.00	0.00	0.00
	計画	1.00	0.00	0.00	0.00	0.00	1.00	0.00	0.00	0.00	0.00
混合(管理型含む)	現状	2.85	0.00	0.00	0.00	0.00	2.85	1.38	0.00	0.00	0.00
	計画	2.00	0.00	0.00	0.00	0.00	2.00	2.00	0.00	0.00	0.00
建設汚泥	現状	0.00	0.00	0.00	0.00	0.00	0.00	0.00	0.00	0.00	0.00
	計画	2.00	0.00	0.00	0.00	0.00	2.00	0.00	2.00	0.00	0.00
木くず	現状	0.00	0.00	0.00	0.00	0.00	0.00	0.00	0.00	0.00	0.00
	計画	2.00	0.00	0.00	0.00	0.00	2.00	0.00	2.00	0.00	0.00
	現状	0.00	0.00	0.00	0.00	0.00	0.00	0.00	0.00	0.00	0.00
	計画	0.00	0.00	0.00	0.00	0.00	0.00	0.00	0.00	0.00	0.00
	現状	0.00	0.00	0.00	0.00	0.00	0.00	0.00	0.00	0.00	0.00
	計画	0.00	0.00	0.00	0.00	0.00	0.00	0.00	0.00	0.00	0.00
	現状	0.00	0.00	0.00	0.00	0.00	0.00	0.00	0.00	0.00	0.00
	計画	0.00	0.00	0.00	0.00	0.00	0.00	0.00	0.00	0.00	0.00
	現状	0.00	0.00	0.00	0.00	0.00	0.00	0.00	0.00	0.00	0.00
	計画	0.00	0.00	0.00	0.00	0.00	0.00	0.00	0.00	0.00	0.00
	現状	0.00	0.00	0.00	0.00	0.00	0.00	0.00	0.00	0.00	0.00
	計画	0.00	0.00	0.00	0.00	0.00	0.00	0.00	0.00	0.00	0.00
	現状	0.00	0.00	0.00	0.00	0.00	0.00	0.00	0.00	0.00	0.00
	計画	0.00	0.00	0.00	0.00	0.00	0.00	0.00	0.00	0.00	0.00
合計	現状	2,537.98	0.00	0.00	0.00	0.00	2,537.98	3.51	2,533.00	0.00	0.00
	計画	3,809.00	0.00	0.00	0.00	0.00	3,809.00	4.00	3,804.00	0.00	0.00