

産業廃棄物処理計画書

令和 7 年 6 月 12 日

新潟県知事 殿

提出者

住所 新潟県上越市大潟区土底浜1690-1

氏名 西田建設株式会社
代表取締役 西田行宏

(法人にあつては、名称及び代表者の氏名)

電話番号 025-534-2445

廃棄物の処理及び清掃に関する法律第12条の9項の規定に基づき、産業廃棄物の減量その他その処理に関する計画を作成したので、提出します。

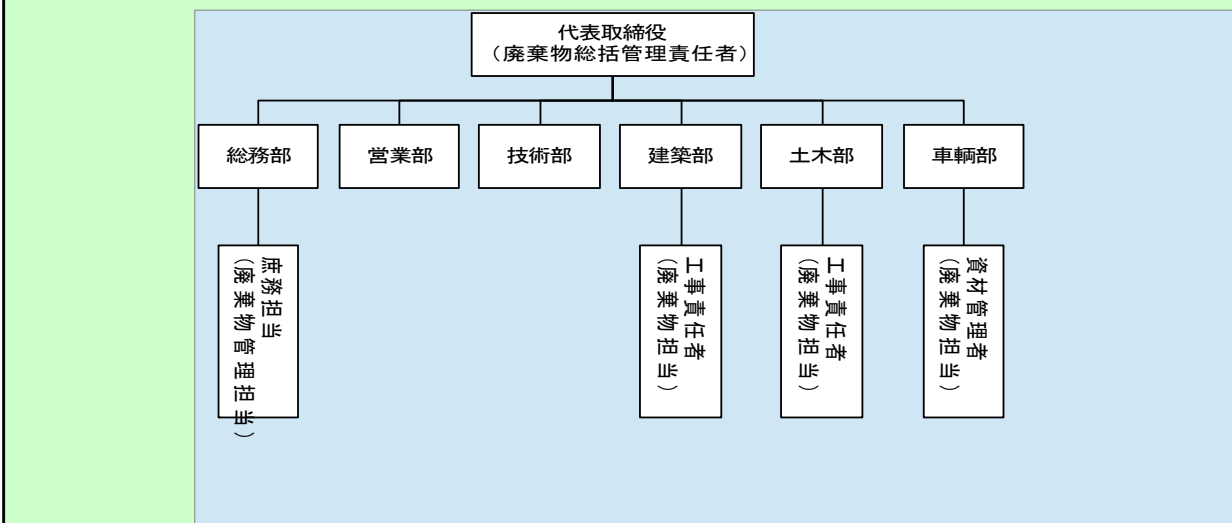
事業場の名称	西田建設株式会社
事業場の所在地	新潟県上越市大潟区土底浜1690-1
計画期間	令和 7 年 4 月 1 日 から 令和 8 年 3 月 31 日 まで

当該事業場において現に行っている事業に関する事項

①事業の種類	建設業
②事業の規模	105,300万円
③従業員数	34名
④産業廃棄物の一連の処理の工程	<ul style="list-style-type: none">・汚泥 再生処理業者へ委託 → 造粒固化して再資源化・廃プラスチック 再生処理業者へ委託 → 原料として再資源化・紙くず、繊維くず 再生処理業者へ委託 → 熱回収・木くず 再生処理業者へ委託 → 木材チップとして再資源化・金属くず 再生処理業者へ委託 → 原料として再資源化・ガラスくず、コンクリートくず及び陶磁器くず 再生処理業者へ委託 → 最終処分場で埋立処分・がれき類 再生処理業者へ委託 → 再生砕石として再資源化

産業廃棄物の処理に係る管理体制に関する事項

(管理体制図)



産業廃棄物の排出の抑制に関する事項

① 現状	【前年度 (6 年度) 実績】									
	産業廃棄物の種類	汚泥	廃プラスチック	紙くず	木くず	金属くず	ガラスくず ・コンクリートくず	がれき類	混合	
	排出量	196.79 t	41.64 t	0.00 t	283.77 t	0.00 t	2.37 t	909.98 t	8.85 t	
	産業廃棄物の種類									
	排出量	t	t	t	t	t	t	t	t	t
(これまでで実施した取組)										
型枠、丁張等の資材の転用率を高め、廃棄物の排出抑制を実施。										

② 計画	【目標】									
	産業廃棄物の種類	汚泥	廃プラスチック	紙くず	木くず	金属くず	ガラスくず ・コンクリートくず	がれき類	混合	
	排出量	20.00 t	10.00 t	0.10 t	100.00 t	1.00 t	2.00 t	1,000.00 t	3.00 t	
	産業廃棄物の種類									
	排出量	t	t	t	t	t	t	t	t	t
(今後実施する予定の計画)										
上記について継続実施する予定。										

産業廃棄物の分別に関する事項

① 現状	(分別している産業廃棄物の種類及び分別に関する取組)									
	現場に分別用の容器 (土のう袋、1トンパック、収集ケース等) の設置を推し進め、梱包材等の分別を実施。(可燃物、金属、プラスチック)									
② 計画	(今後分別する予定の産業廃棄物の種類及び分別に関する取組)									
	上記について継続実施する予定。									

自ら行う産業廃棄物の再生利用に関する事項

【前年度（6年度）実績】								
産業廃棄物の種類	汚泥	廃プラスチック	紙くず	木くず	金属くず	ガラスくず・コンクリートくず	がれき類	混合
自ら再生利用を行った産業廃棄物の量	t	t	t	t	t	t	t	t
産業廃棄物の種類								
自ら再生利用を行った産業廃棄物の量	t	t	t	t	t	t	t	t
(これまでに実施した取組)								
【目標】								
産業廃棄物の種類	汚泥	廃プラスチック	紙くず	木くず	金属くず	ガラスくず・コンクリートくず	がれき類	混合
自ら再生利用を行う産業廃棄物の量	t	t	t	t	t	t	t	t
産業廃棄物の種類								
自ら再生利用を行う産業廃棄物の量	t	t	t	t	t	t	t	t
(今後実施する予定の計画)								

自ら行う産業廃棄物の中間処理に関する事項

【前年度（6年度）実績】								
産業廃棄物の種類	汚泥	廃プラスチック	紙くず	木くず	金属くず	ガラスくず・コンクリートくず	がれき類	混合
自ら熱回収を行った産業廃棄物の量	t	t	t	t	t	t	t	t
自ら中間処理により減量した産業廃棄物の量	t	t	t	t	t	t	t	t
産業廃棄物の種類								
自ら熱回収を行った産業廃棄物の量	t	t	t	t	t	t	t	t
自ら中間処理により減量した産業廃棄物の量	t	t	t	t	t	t	t	t
(これまでに実施した取組)								
【目標】								
産業廃棄物の種類	汚泥	廃プラスチック	紙くず	木くず	金属くず	ガラスくず・コンクリートくず	がれき類	混合
自ら熱回収を行う産業廃棄物の量	t	t	t	t	t	t	t	t
自ら中間処理により減量する産業廃棄物の量	t	t	t	t	t	t	t	t
産業廃棄物の種類								
自ら熱回収を行う産業廃棄物の量	t	t	t	t	t	t	t	t
自ら中間処理により減量する産業廃棄物の量	t	t	t	t	t	t	t	t
(今後実施する予定の計画)								

自ら行う産業廃棄物の埋立処分又は海洋投入処分に関する事項

【前年度（6年度）実績】		汚泥	廃プラスチック	紙くず	木くず	金属くず	ガラスくず・コンクリートくず	がれき類	混合
① 現状	産業廃棄物の種類								
	自ら埋立処分又は海洋投入処分を行った産業廃棄物の量	t	t	t	t	t	t	t	t
② 計画	産業廃棄物の種類								
	自ら埋立処分又は海洋投入処分を行う産業廃棄物の量	t	t	t	t	t	t	t	t
(これまでに実施した取組)									
【目標】									
① 現状	産業廃棄物の種類								
	自ら埋立処分又は海洋投入処分を行う産業廃棄物の量	t	t	t	t	t	t	t	t
② 計画	産業廃棄物の種類								
	自ら埋立処分又は海洋投入処分を行う産業廃棄物の量	t	t	t	t	t	t	t	t
(今後実施する予定の計画)									

産業廃棄物の処理の委託に関する事項

【前年度（6年度）実績】		汚泥	廃プラスチック	紙くず	木くず	金属くず	ガラスくず・コンクリートくず	がれき類	混合
① 現状	産業廃棄物の種類								
	全処理委託量	196.79 t	41.64 t	0.00 t	283.77 t	0.00 t	2.37 t	909.98 t	8.85 t
② 計画	産業廃棄物の種類								
	全処理委託量	t	t	t	t	t	t	t	t
優良認定処理業者への処理委託量 再生利用業者への処理委託量 認定熱回収業者への処理委託料 認定熱回収業者以外の熱回収を行う業者への処理委託量									
優良認定処理業者への処理委託量 再生利用業者への処理委託量 認定熱回収業者への処理委託料 認定熱回収業者以外の熱回収を行う業者への処理委託量									
(これまでに実施した取組)									
現場に分別用の容器（土のう袋、1トンパック、収集ケース等）の設置を推し進め、再生利用業者への委託が進むようにしている。									

① 計画	【目標】																	
	産業廃棄物の種類		汚泥		廃プラスチック		紙くず		木くず		金属くず		ガラスくず・コンクリートくず		がれき類		混合	
	全処理委託量		20.00	t	10.00	t	0.10	t	100.00	t	1.00	t	2.00	t	1,000.00	t	3.00	t
	優良認定処理業者への処理委託量			t		t		t	10.00	t		t		t		t		t
	再生利用業者への処理委託量		20.00	t	10.00	t		t		t	1.00	t	2.00	t	1,000.00	t		t
	認定熱回収業者への処理委託料			t		t		t		t		t		t		t		t
	認定熱回収業者以外の熱回収を行う業者への処理委託量			t		t	0.10	t	100.00	t		t		t		t		t
	産業廃棄物の種類																	
	全処理委託量			t		t		t		t		t		t		t		t
	優良認定処理業者への処理委託量			t		t		t		t		t		t		t		t
	再生利用業者への処理委託量			t		t		t		t		t		t		t		t
	認定熱回収業者への処理委託料			t		t		t		t		t		t		t		t
	認定熱回収業者以外の熱回収を行う業者への処理委託量			t		t		t		t		t		t		t		t
	(今後実施する予定の取組)																	
	<p>分別を推し進め、再生利用業者への委託を進める。</p>																	
※事務処理欄																		