

産業廃棄物処理計画書

令和 7 年 6 月 23 日

新潟県知事 殿

提出者

住所 新潟県上越市春日山町2丁目11番1号

氏名 株式会社 上越道路
代表取締役 齊藤 貴之

(法人にあつては、名称及び代表者の氏名)

電話番号 025-522-2456

廃棄物の処理及び清掃に関する法律第12条第9項の規定に基づき、産業廃棄物の減量その他その処理に関する計画を作成したので、提出します。

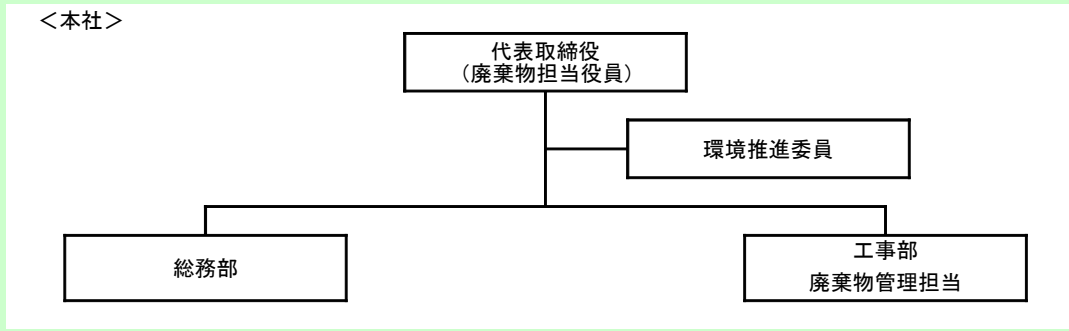
事業場の名称	株式会社上越道路 本社
事業場の所在地	上越市春日山町2丁目11番1号
計画期間	令和 7 年 4 月 1 日 から 令和 8 年 3 月 31 日 まで

当該事業場において現に行っている事業に関する事項

①事業の種類	総合工事業
②事業の規模	17,844万円
③従業員数	14人
④産業廃棄物の一連の処理の工程	<ul style="list-style-type: none">・アスファルトガラ 再生処理業者へ委託 → 再生アスファルト・路盤材として再資源化・コンクリートガラ 再生処理業者へ委託 → 再生砕石として再資源化・木くず 再生処理業者へ委託 → セメント原料として再資源化・廃プラスチック類 再生処理業者へ委託 → 燃料として再資源化

産業廃棄物の処理に係る管理体制に関する事項

(管理体制図)



産業廃棄物の排出の抑制に関する事項

【前年度 (6 年度) 実績】										
① 現状	産業廃棄物の種類	廃プラ	木くず	がれき類						
	排出量	0.01 t	0.72 t	2,650.79 t	t	t	t	t	t	t
	産業廃棄物の種類									
	排出量	t	t	t	t	t	t	t	t	t
(これまでに実施した取組)										
特に実施していない。										
【目標】										
② 計画	産業廃棄物の種類	廃プラ	木くず	がれき類						
	排出量	0.01 t	0.58 t	2,120.63 t	t	t	t	t	t	t
	産業廃棄物の種類									
	排出量	t	t	t	t	t	t	t	t	t
(今後実施する予定の計画)										
工法の改善(がれき類)										

産業廃棄物の分別に関する事項

① 現状	(分別している産業廃棄物の種類及び分別に関する取組)									
	廃プラスチックは他の廃棄物が混入しないように分別容器を設置。 がれき類は発生場所にて分別。									
② 計画	(今後分別する予定の産業廃棄物の種類及び分別に関する取組)									
	特に無し									

自ら行う産業廃棄物の再生利用に関する事項

①現状	【前年度（6年度）実績】									
	産業廃棄物の種類	廃プラ	木くず	がれき類						
	自ら再生利用を行った産業廃棄物の量	0.00 t	0.00 t	0.00 t	t	t	t	t	t	t
	産業廃棄物の種類									
	自ら再生利用を行った産業廃棄物の量	t	t	t	t	t	t	t	t	t
(これまでに実施した取組)										
特に実施していない。										
②計画	【目標】									
	産業廃棄物の種類	廃プラ	木くず	がれき類						
	自ら再生利用を行う産業廃棄物の量	0.00 t	0.00 t	0.00 t	t	t	t	t	t	t
	産業廃棄物の種類									
	自ら再生利用を行う産業廃棄物の量	t	t	t	t	t	t	t	t	t
(今後実施する予定の計画)										
実施予定なし。										

自ら行う産業廃棄物の中間処理に関する事項

①現状	【前年度（6年度）実績】									
	産業廃棄物の種類	廃プラ	木くず	がれき類						
	自ら熱回収を行った産業廃棄物の量	0.00 t	0.00 t	0.00 t	t	t	t	t	t	t
	自ら中間処理により減量した産業廃棄物の量	t	t	t	t	t	t	t	t	t
	産業廃棄物の種類									
	自ら熱回収を行った産業廃棄物の量	t	t	t	t	t	t	t	t	t
	自ら中間処理により減量した産業廃棄物の量	t	t	t	t	t	t	t	t	t
(これまでに実施した取組)										
特に実施していない。										
②計画	【目標】									
	産業廃棄物の種類	廃プラ	木くず	がれき類						
	自ら熱回収を行う産業廃棄物の量	0.00 t	0.00 t	0.00 t	t	t	t	t	t	t
	自ら中間処理により減量する産業廃棄物の量	t	t	t	t	t	t	t	t	t
	産業廃棄物の種類									
	自ら熱回収を行う産業廃棄物の量	t	t	t	t	t	t	t	t	t
	自ら中間処理により減量する産業廃棄物の量	t	t	t	t	t	t	t	t	t
(今後実施する予定の計画)										
実施予定なし。										

自ら行う産業廃棄物の埋立処分又は海洋投入処分に関する事項

① 現状										
【前年度（6年度）実績】										
産業廃棄物の種類	廃プラ	木くず	がれき類							
自ら埋立処分又は海洋投入処分を行った産業廃棄物の量	0.00 t	0.00 t	0.00 t	t	t	t	t	t	t	t
産業廃棄物の種類										
自ら埋立処分又は海洋投入処分を行った産業廃棄物の量	t	t	t	t	t	t	t	t	t	t
(これまでに実施した取組)										
特に実施していない。										

② 計画										
【目標】										
産業廃棄物の種類	廃プラ	木くず	がれき類							
自ら埋立処分又は海洋投入処分を行う産業廃棄物の量	0.00 t	0.00 t	0.00 t	t	t	t	t	t	t	t
産業廃棄物の種類										
自ら埋立処分又は海洋投入処分を行う産業廃棄物の量	t	t	t	t	t	t	t	t	t	t
(今後実施する予定の計画)										
実施予定なし。										

産業廃棄物の処理の委託に関する事項

① 現状										
【前年度（6年度）実績】										
産業廃棄物の種類	廃プラ	木くず	がれき類							
全処理委託量	0.01 t	0.72 t	2,650.79 t	t	t	t	t	t	t	t
優良認定処理業者への処理委託量	0.00 t	0.00 t	0.00 t	t	t	t	t	t	t	t
再生利用業者への処理委託量	0.01 t	0.72 t	2,650.79 t	t	t	t	t	t	t	t
認定熱回収業者への処理委託量	0.00 t	0.00 t	0.00 t	t	t	t	t	t	t	t
認定熱回収業者以外の熱回収を行う業者への処理委託量	0.00 t	0.00 t	0.00 t	t	t	t	t	t	t	t
産業廃棄物の種類										
全処理委託量	t	t	t	t	t	t	t	t	t	t
優良認定処理業者への処理委託量	t	t	t	t	t	t	t	t	t	t
再生利用業者への処理委託量	t	t	t	t	t	t	t	t	t	t
認定熱回収業者への処理委託量	t	t	t	t	t	t	t	t	t	t
認定熱回収業者以外の熱回収を行う業者への処理委託量	t	t	t	t	t	t	t	t	t	t
(これまでに実施した取組)										
委託基準に従って、可能な限り再生利用業者への委託を行い最終処分量の軽減をはかる。										

⑨ 計画	【目標】												
	産業廃棄物の種類	廃プラ	木くず	がれき類									
	全処理委託量	0.01	t	0.58	t	2,120.63	t		t		t		t
	優良認定処理業者 への処理委託量	0.00	t	0.00	t	0.00	t		t		t		t
	再生利用業者 への処理委託量	0.01	t	0.58	t	2,120.63	t		t		t		t
	認定熱回収業者 への処理委託量	0.00	t	0.00	t	0.00	t		t		t		t
	認定熱回収業者 以外の熱回収を行う 業者への処理委託量	0.00	t	0.00	t	0.00	t		t		t		t
	産業廃棄物の種類												
	全処理委託量		t		t		t		t		t		t
	優良認定処理業者 への処理委託量		t		t		t		t		t		t
	再生利用業者 への処理委託量		t		t		t		t		t		t
	認定熱回収業者 への処理委託量		t		t		t		t		t		t
	認定熱回収業者 以外の熱回収を行う 業者への処理委託量		t		t		t		t		t		t
	(今後実施する予定の取組)												
	再生利用が可能な廃棄物については再生利用業者へ処理を委託する。 再資源化率の高い業者を選定する。 委託先処理業者には定期的に実地確認を実施する。												
※事務処理欄													