

新潟県森林計画関係資料取扱要領

第1章 総則

(趣旨)

第1 この要領は、地域森林計画樹立のために、県が作成した資料の適正な管理及び取扱いについて必要な事項を定めるものとする。

2 この要領で定める森林計画関係資料とは、以下のものをいう。

- (1) 森林調査成果（森林簿、森林計画図、資源構成表等）
- (2) 森林基本図
- (3) 航空レーザ計測成果

(関係法令等)

第2 関係資料の取扱いについては、次の各号に掲げる法令等のほか、この要領によるものとする。

- (1) 森林法（昭和26年法律第249号）
- (2) 森林法施行令（昭和26年政令第276号）
- (3) 森林法施行規則（昭和26年農林省令第54号）
- (4) 測量法（昭和24年法律第188号）
- (5) 測量法施行令（昭和24年8月31日政令第322号）
- (6) 測量法施行規則（昭和24年9月1日建設省令第16号）
- (7) 農林水産事務次官通知「地域森林計画及び国有林の地域別の森林計画に関する事務の取扱いについて」（平成12年5月8日付け12林野計第154号）
- (8) 林野庁長官通知「地域森林計画及び国有林の地域別の森林計画に関する事務の取扱いの運用について」（平成12年5月8日付け12林野計第188号）
- (9) 林野庁長官通知「森林の経営の受委託、森林施業の集約化等の促進に関する森林関連情報の提供及び整備について」（平成24年3月30日付け23林整計第339号）
- (10) 個人情報の保護に関する法律（平成15年法律第57号）
- (11) 新潟県個人情報の保護に関する法律施行条例（令和4年10月25日新潟県条例第32号）

(森林計画関係資料の目的及び性格)

第3 森林計画関係資料は、森林計画制度の運営のために必要な森林資源の基礎資料として、文書、図面及び電磁的記録（以下「電子データ」という。）により作成又は整理されたものをいう。

2 森林計画関係資料のうち、森林調査成果及び航空レーザ計測成果は、空中写真等による間接調査方法により作成したものであり、林況及び所有界は実測及び確認を行って

いない。したがって、所有権、所有界、面積等土地に関する諸権利及び立木竹の評価について証明するものではない。

- 3 森林計画関係資料のうち、森林調査成果は、個人に関する情報（以下「個人情報」という。）を含む。

（森林計画関係資料の配備・管理）

第4 治山課長及び林政課長は、森林計画関係資料を別表1のとおりに配備する。

- 2 配備された機関の長（以下「管理者」という。）は、資料のき損及び紛失、漏えいの防止並びに適切な管理のために必要な措置を講じるものとする。

第2章 森林調査成果

（森林調査成果の閲覧及び交付）

第5 次の各号に掲げる者（以下「申請者」という。）は、新潟県情報公開条例の手続によらずこの要領の定めるところにより、個人情報を含む森林調査成果の閲覧又は交付（以下「閲覧等」という。）を申請することができる。なお、オープンデータの利用では原則申請を不要とする。

- (1) 国、独立行政法人、地方公共団体等
 - (2) 森林経営計画の認定を受けようとする林業事業体、又は既に森林経営計画の認定を受けている林業事業体
 - (3) 森林の間伐等の実施の促進に関する特別措置法に基づく特定間伐等促進計画により、市町村が実施主体であると認めた者
 - (4) 森林所有者又は森林所有者の同意を得た者
 - (5) 大学その他学術研究を目的とする機関若しくは団体又はそれらに属する者
 - (6) その他、森林計画制度の運営に必要であると管理者が認めた者
- 2 管理者は、申請の目的が森林計画制度の運営に役立つ場合に限り、その運営のため必要な範囲について、閲覧等を承認するものとする。
 - 3 閲覧等ができる森林調査成果の種類は別表1のとおりとする。
 - 4 申請者が森林調査成果の閲覧等を申請する場合は、森林調査成果閲覧（交付）申請書（第1号様式）を管理者へ提出するものとする。申請書の提出方法は、配備機関へ直接又は郵送を原則とする。ただし、個人情報を含まない森林調査成果の閲覧等の申請の場合はファクシミリ、メール等により申請書の提出を行うことができる。
 - 5 申請者が第5の1の(2)及び(3)に該当する場合、森林施業の実施に関する確認書（第3号様式）、森林簿等の取扱いに関する誓約書（第4号様式）及び個人情報の保護に関する法律に基づく個人情報を適正に管理することを文書で定めた管理規定等を提出するものとする。また、承認を受けて申請目的の業務等を実施した後は、速やかに森林簿等活用実績報告書（第5号様式）を管理者に提出しなければならない。

- 6 申請者が第5の1の(4)に該当する場合、申請者の本人確認書類及び当該森林の所有を証明する書類を提示又は提出するものとする。また、森林所有者の同意を得た者が申請する場合については、森林調査成果閲覧（交付）同意書（第2号様式）及び同意書に押印した印鑑に係る印鑑登録証明書の原本又は同意者の運転免許証、個人番号カード等、本人に対し一に限り発行される書類の写しを提出するものとする。
- 7 管理者は申請者に対し、この要領に定める事項及び、第1号様式の注意事項等について説明を行うものとする。
- 8 申請者は、前項により管理者から受けた説明について承諾した上で申請及び閲覧等を行うものとする。
- 9 管理者は、申請内容を検討し、不備等がない場合は森林調査成果閲覧（交付）承認書（第6号様式）を申請者へ送付すると共に、閲覧等を速やかに行うものとする。

（森林調査成果の修正）

- 第6 森林調査成果の修正を求める者は、治山課長へ森林調査成果修正申請書（第7号様式）と修正事項を確認できる書類を提出するものとする。
 - 2 前項の申請を受けた治山課長は、現況等を確認し、必要がある場合には修正を行うものとする。

（オープンデータ）

- 第7 治山課長は、森林簿及び森林計画図（個人情報を除く）をオープンデータ化し、県ホームページにて公開する。
 - 2 オープンデータを利用する者は、オープンデータを利用するにあたり、出典を記載し、オープンデータ利用規約を遵守することとする。

第3章 森林基本図

（森林基本図の複製）

- 第8 森林基本図を複製しようとする者は、測量成果複製承認申請書（第8号様式）を治山課長に提出するものとする。
 - 2 治山課長は、測量成果複製承認書（第9号様式）により承認し、森林基本図を交付するものとする。

なお、複製の承認条件は下記のとおりとする。

 - (1) 作成する成果品に、公共測量の測量成果を作成した測量計画機関の長の承認を得て、当該測量成果を複製して作成した旨を明示すること。
 - (2) 成果品を作成したときは、すみやかに成果品を一部提出すること。
 - (3) 承認を受けた事項を変更しようとする場合は、あらかじめ届け出て指示を受けること。

- 3 治山課長は、森林基本図を利用しようとする者が森林基本図をそのまま複製して営利の目的で販売するものであると認められる場合は、承認を行わないものとする。
また、後日明らかになった場合は、その利用を制限することができる。

(森林基本図の使用)

- 第9 森林基本図を使用して測量等を実施しようとする者は、測量成果使用承認申請書(第10号様式)を治山課長に提出するものとする。
- 2 治山課長は、測量成果使用承認書(第11号様式)により承認し、森林基本図を交付するものとする。
- なお、使用の承認条件は下記のとおりとする。
- (1) 作成する成果品に、公共測量の測量成果を作成した測量計画機関の長の承認を得て、当該測量成果を使用して作成した旨を明示すること。
- (2) 成果品を作成したときは、すみやかに成果品を一部提出すること。
- (3) 承認を受けた事項を変更しようとする場合は、あらかじめ届け出て指示を受けること。

第4章 航空レーザ計測成果

(航空レーザ計測成果の閲覧及び交付)

- 第10 航空レーザ計測成果の閲覧又は交付(以下「閲覧等」という。)を申請する者は、航空レーザ計測成果閲覧等承認申請書(第12号様式)を管理者へ提出するものとする。
- 2 管理者は申請内容を検討し、不備等が無い場合は航空レーザ計測成果閲覧等承認書(第13号様式)を申請者へ送付するとともに、速やかに閲覧等を行うこととする。
- 3 申請者が印刷物による交付を希望する場合、印刷物のサイズはA3版以下とする。

(航空レーザ計測成果の複製)

- 第11 第8の「森林基本図」を「航空レーザ計測成果」、「治山課長」を「管理者」に読み替える。

(航空レーザ計測成果の使用)

- 第12 第9の「森林基本図」を「航空レーザ計測成果」、「治山課長」を「管理者」に読み替える。

第5章 雑則

(留意事項)

- 第13 管理者は、森林計画関係資料の管理・使用にあたって作業委託等を行う場合は、情報セキュリティに関する仕様を定めた上で信頼できる業者と契約を結ぶものとする。

2 航空レーザ計測成果の電子データの交付を希望する場合は、申請者が未使用の HDD 等を用意するものとする。

3 郵送による交付を希望する場合は、申請者が切手（個人情報を含む場合は簡易書留分を含む）を貼付し宛先を記載した返信用封筒を用意するものとする。ただし、第5の1の(1)に該当する場合はこれを要しない。

(その他)

第 14 この要領に定めのない事項については、必要に応じて、森林調査成果及び森林基本図については治山課、航空レーザ計測成果については林政課が定めるものとする。

附則

- 1 この要領は、令和3年4月1日から施行する。
- 2 「新潟県空中写真測量成果取扱要領（令和2年3月23日治第911号一部改正）」及び「新潟県森林計画調査成果取扱要領（令和2年3月23日治第911号一部改正）」、「新潟県空中写真測量成果取扱要領の運用（平成30年3月22日治第920号一部改正）」、「新潟県森林計画調査成果取扱要領の運用（令和2年3月23日治第911号一部改正）」は廃止する。

附則

この要領は、令和4年4月1日から施行する。

附則

この要領は、令和5年4月1日から施行する。

附則

この要領は、令和6年6月10日から施行する。

附則

この要領は、令和7年4月1日から施行する。

附則

この要領は、令和8年4月1日から施行する。

附則

この要領は、令和8年5月11日から施行する。

別表 1

資料		配備機関		複製・使用	閲覧・交付	備考	
森林基本図		電子データ	県	治山課	○	—	DXF GeoTiff
森林調査成果	森林簿	帳票(紙) 電子データ	県	治山課	—	○	PDF Excel (csv)
				林政課	—	×	
				地域機関 ※1	—	○	
				森林研究所	—	×	
			市町村		—	○	
	森林計画図	図面(紙) 電子データ	県	治山課	—	○	PDF Shape (林班 単位)
				林政課	—	×	
				地域機関 ※1	—	○	
				森林研究所	—	×	
			市町村		—	○	
資源構成表1 資源構成表2 実態表 ※2		帳票(紙) 電子データ	県	治山課	—	—	PDF Excel
航空レーザ計測成果 ※3	航空写真 (オルソフォト)	図面	県	林政課	○	○	PDF
		電子データ	市町村		○	○	GeoTiff
	地形解析	図面	県	林政課	—	○	PDF
		電子データ	市町村		—	○	GeoTiff Shape
森林資源解析	図面	県	林政課	—	○	PDF	
	電子データ	市町村		—	○	GeoTiff Shape	

※1 (村上・新潟・長岡・南魚沼・上越・糸魚川・佐渡) 地域振興局農林(水産) 振興部
新潟地域振興局津川地区振興事務所

※2 資源構成表1: 施業方法・齢級別の民有林面積(材積及び成長量も含む)

資源構成表2: 樹種・齢級別の民有林面積(材積及び成長量も含む)

実態表: 樹種・所有形態別の民有林面積(材積も含む)

※3 具体的な資料名については、別表2「航空レーザ計測成果一覧」を参照すること。

別表2 「航空レーザ計測成果一覧」

区分	資料No.	資料名	航空レーザ計測実施地区（民有林のみ）										
			村上市1 （山北地区）	新潟市 西蒲区	新潟市 秋葉区	村上市2 （山北、朝日地区）	南魚沼市1 （大和地区）	阿賀町 （田沢地区）	魚沼市 （大白川地区）	上越市 （不動地区ほか）	糸魚川市1 （横地区）	村上市3 （朝日、村上、神林地区）	南魚沼市2 （六日町地区）
管理者			県、村上市	県、新潟市	県、新潟市	県、村上市	県、南魚沼市	県	県	県	県	県、村上市	県、南魚沼市
計測年度			R2	R2	R2	R3	R3	R3	R3	R3	R3	R4	R4
計測位置図			①	②	③	④	⑤	⑥	⑦	⑧	⑨	⑩	⑪
航空写真	1	オルソフォト（RGB）	○	○	○	○	○	○	○	○	○	○	○
	2	オルソフォト（近赤外）	—	—	—	—	—	○	○	○	○	—	—
	3	微地形表現図（CS立体図）	○	○	○	○	○	○	○	○	○	○	○
	4	微地形表現図（赤色立体図）	○	○	○	○	○	○	○	○	○	○	○
	5	地物を残した微地形表現図（赤色立体図）	—	—	—	—	—	—	—	—	—	—	—
	6	SHC図※	○	○	○	○	○	—	—	—	—	○	○
	7	傾斜区分図	○	○	○	○	○	○	○	○	○	○	○
	8	危険箇所判読図	○	○	○	○	○	—	—	—	—	○	○
	9	土壌候補位置図	○	○	○	○	○	—	—	—	—	○	○
	10	治山堰堤、砂防堰堤位置図	○	○	○	○	○	—	—	—	—	○	○
	11	既設路網位置図（1条線）	○	○	○	○	○	○	○	○	○	○	○
	12	既設路網位置図（2条線）	○	○	○	○	○	—	—	—	—	○	○
	13	路網密度図	○	○	○	○	○	○	○	○	○	○	○
	14	油井位置図	—	—	○	—	—	—	—	—	—	—	—
地形解析情報	15	林相区分図	○	○	○	○	○	○	○	○	○	○	○
	16	枯損木被害分布図	○	○	○	○	○	—	—	—	—	○	○
	17	材積分布図	○	○	○	○	○	○	○	○	○	○	○
	18	単木位置図	○	○	○	○	○	○	○	○	○	○	○
	19	立木密度分布図	○	○	○	○	○	○	○	○	○	○	○
	20	平均樹高区分図	○	○	○	○	○	○	○	○	○	○	○
	21	樹冠高分布図	—	—	—	—	—	○	○	○	○	—	—
	22	樹冠長率区分図	—	—	—	—	—	○	○	○	○	—	—
	23	胸高直径分布図	○	○	○	○	○	○	○	○	○	○	○
	24	相対幹距比図	○	○	○	○	○	○	○	○	○	○	○
	25	収量比数分布図	○	○	○	○	○	○	○	○	○	○	○
	26	形状比区分図	—	—	—	—	—	○	○	○	○	—	—
	27	集材距離範囲図	○	○	○	○	○	○	○	○	○	○	○
	28	特徴量画像分類図	○	○	○	○	○	○ （林相識別図）	○ （林相識別図）	○ （林相識別図）	○ （林相識別図）	○	○
	29	ブナ林分布図	○	○	—	○	○	○	○	○	○	○	○
	30	森林資源集計表	○	○	○	○	○	○	○	○	○	○	○
	31	森林簿不突合割合図	—	—	—	—	—	—	—	—	—	○	○
	32	森林簿重点確認箇所図	—	—	—	—	—	—	—	—	—	○	○

※SHC図とは地形の起伏率により危険箇所を可視化したものである。

区分	資料No.	資料名	航空レーザ計測実施地区（民有林のみ）										
			村上市4 （朝日、神林 地区）	柏崎市1 （西山地区）	燕市	南魚沼市3 （塩沢地区）	糸魚川市2 （糸魚川地区）	村上市5 （村上地区）	村上市6 （山北、村上、神 林、荒川地区）	柏崎市2 （西長島地区）	柏崎市3 （南下地区）	南魚沼市4 （六日町地区）	南魚沼市5 （塩沢地区）
管理者			県、村上市	県、柏崎市	県、燕市	県、南魚沼市	県、糸魚川市	県	県、村上市	県	県、柏崎市	県	県、南魚沼市
計測年度			R6	R6	R6	R6	R6	R7	R7	R7	R7	R7	R7
計測位置図			⑫	⑬	⑭	⑮	⑯	⑰	⑱	⑲	⑳	㉑	㉒
地形解析情報	1	オルソフォト（RGB）	○	○	○	○	○	○	○	○	○	○	○
	2	オルソフォト（近赤外）	—	—	—	—	—	—	—	—	—	—	—
	3	微地形表現図（CS立体図）	○	○	○	○	○	○	○	○	○	○	○
	4	微地形表現図（赤色立体図）	○	○	○	○	○	—	—	—	—	—	—
	5	地物を残した微地形表現図（赤色立体図）	○	○	○	○	○	—	—	—	—	—	—
	6	SHC図※	—	—	—	—	—	○	○	○	○	○	○
	7	傾斜区分図	○	○	○	○	○	○	○	○	○	○	○
	8	危険箇所判読図	—	—	—	—	—	—	—	—	—	—	—
	9	土場候補位置図	—	—	—	—	—	—	—	—	—	—	—
	10	治山堰堤、砂防堰堤位置図	—	—	—	—	—	—	—	—	—	—	—
	11	既設路網位置図（1条線）	○	○	○	○	○	○	○	○	○	○	○
	12	既設路網位置図（2条線）	—	—	—	—	—	—	—	—	—	—	—
	13	路網密度図※2	○	○	○	○	○	○	○	○	○	○	○
	14	油井位置図	—	—	—	—	—	—	—	—	—	—	—
森林資源解析	15	林相区分図	○	○	○	○	○	○	○	○	○	○	○
	16	枯損木被害分布図	—	—	—	—	—	—	—	—	—	—	—
	17	材積分布図※2	○	○	○	○	○	○	○	○	○	○	○
	18	単木位置図※2	○	○	○	○	○	○	○	○	○	○	○
	19	立木密度分布図※2	○	○	○	○	○	○	○	○	○	○	○
	20	平均樹高区分図※2	○	○	○	○	○	○	○	○	○	○	○
	21	樹冠高分布図	—	—	—	—	—	—	—	—	—	—	—
	22	樹冠長率区分図	—	—	—	—	—	—	—	—	—	—	—
	23	胸高直径分布図※2	○	○	○	○	○	○	○	○	○	○	○
	24	相対幹距比図※2	○	○	○	○	○	○	○	○	○	○	○
	25	収量比数分布図※2	○	○	○	○	○	○	○	○	○	○	○
	26	形状比区分図※2	○	○	○	○	○	○	○	○	○	○	○
	27	集材距離範囲図	—	—	—	—	—	—	—	—	—	—	—
	28	特徴量画像分類図	○ (林相識別図)	○ (林相識別図)	○ (林相識別図)	○ (林相識別図)	○ (林相識別図)	○ (林相判読支援図)	○ (林相判読支援図)	○ (林相判読支援図)	○ (林相判読支援図)	○ (林相判読支援図)	○ (林相判読支援図)
	29	ブナ林分布図	—	—	—	—	—	—	—	—	—	—	—
	30	森林資源集計表	—	—	—	—	—	—	—	—	—	—	—
	31	森林簿不突合割合図	—	—	—	—	—	—	—	—	—	—	—
	32	森林簿重点確認箇所図	—	—	—	—	—	—	—	—	—	—	—

※1：SHC図とは地形の起伏率により危険箇所を可視化したものである。

※2：交付形態はGISソフトウェア等で表示可能な汎用的なデータ形式（電子データ）のみとする。

区分	資料No.	資料名	航空レーザ計測実施地区（民有林のみ）		
			糸魚川市3 （市振、上路地区）	糸魚川市4 （根知、上早川地区）	関川村
管理者			県	県、糸魚川市	県
計測年度			R7	R7	R4
計測位置図			㊸	㊹	㊺
航空写真	1	オルソフォト（RGB）	○	○	—
	2	オルソフォト（近赤外）	—	—	—
	3	微地形表現図（CS立体図）	○	○	○
	4	微地形表現図（赤色立体図）	—	—	—
	5	地物を残した微地形表現図（赤色立体図）	—	—	—
	6	SHC図※	○	○	○
	7	傾斜区分図	○	○	○
	8	危険箇所判読図	—	—	—
	9	土場候補位置図	—	—	—
	10	治山堰堤、砂防堰堤位置図	—	—	—
	11	既設路網位置図（1条線）	○	○	○
	12	既設路網位置図（2条線）	—	—	—
	13	路網密度図※2	○	○	○
	14	油井位置図	—	—	—
地形解析情報	15	林相区分図	○	○	○
	16	枯損木被害分布図	—	—	—
	17	材積分布図※2	○	○	○
	18	単木位置図※2	○	○	○
	19	立木密度分布図※2	○	○	○
	20	平均樹高区分図※2	○	○	○
	21	樹冠高分布図	—	—	—
	22	樹冠長率区分図	—	—	—
	23	胸高直径分布図※2	○	○	○
	24	相対幹距比図※2	○	○	○
	25	収量比数分布図※2	○	○	○
	26	形状比区分図※2	○	○	○
	27	集材距離範囲図	—	—	—
	28	特徴量画像分類図	○ （林相判読支援図）	○ （林相判読支援図）	○ （林相判読支援図）
	29	ブナ林分布図	—	—	—
	30	森林資源集計表	—	—	—
	31	森林簿不突合割合図	—	—	—
	32	森林簿重点確認箇所図	—	—	—

※1：SHC図とは地形の起伏率により危険箇所を可視化したものである。

※2：交付形態はGISソフトウェア等で表示可能な汎用的なデータ形式（電子データ）のみとする。

位置図① 村上市1 (山北地区)

S = 1:80,000

X=284,017.3
Y= 91,352.5

民有林面積 131.2Km²
(人工林面積 66.4Km²)

凡例	
	航空レーザ計測 面積:150.0 Km ²


X=280,620.0
Y= 98,595.3

X=265,910.3
Y= 82,859.2

X=262,513.0
Y= 90,102.0

位置図② 新潟市西蒲区

S = 1:40,000

凡例	
	航空レーザ計測 面積: 45.9 Km ² 延長: 232.8 Km

民有林面積 31.0Km²
(人工林面積 11.7Km²)

X=200,283.6
Y= 29,166.7

X=198,812.3
Y= 32,298.6

X=195,560.1
Y= 31,178.3

X=194,684.3
Y= 30,095.4

X=193,663.7
Y= 29,743.9

X=191,745.1
Y= 30,431.3

X=189,351.1
Y= 25,153.5

X=187,984.6
Y= 28,725.0

位置図③ 新潟市秋葉区
S = 1:40,000

凡例



航空レーザー計測
面積:27.0 Km²
延長:148.9 Km

X=199,258.5
Y= 55,783.8


民有林面積 14.7Km²
(人工林面積 6.3Km²)

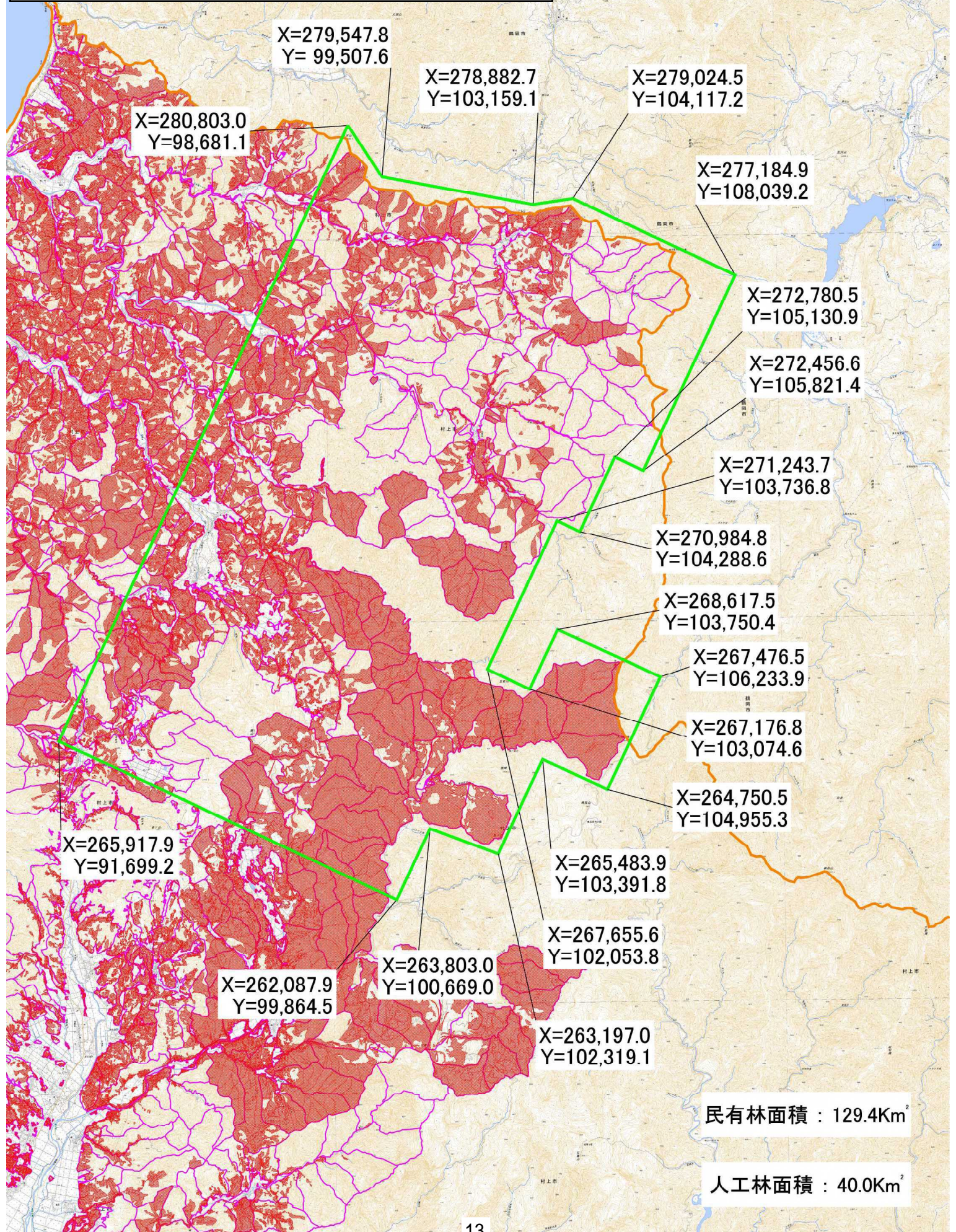
X=191,783.0
Y= 50,826.2

X=192,463.0
Y= 55,364.6

X=192,248.0

位置図④ 村上市 2 (山北、朝日地区)
S = 1:80,000

凡 例	
	航空レーザ計測 計測面積: 167.2 Km ²



X=280,803.0
Y=98,681.1

X=279,547.8
Y= 99,507.6

X=278,882.7
Y=103,159.1

X=279,024.5
Y=104,117.2

X=277,184.9
Y=108,039.2

X=272,780.5
Y=105,130.9

X=272,456.6
Y=105,821.4

X=271,243.7
Y=103,736.8

X=270,984.8
Y=104,288.6

X=268,617.5
Y=103,750.4

X=267,476.5
Y=106,233.9

X=267,176.8
Y=103,074.6

X=264,750.5
Y=104,955.3

X=265,917.9
Y=91,699.2

X=265,483.9
Y=103,391.8

X=267,655.6
Y=102,053.8

X=262,087.9
Y=99,864.5

X=263,803.0
Y=100,669.0

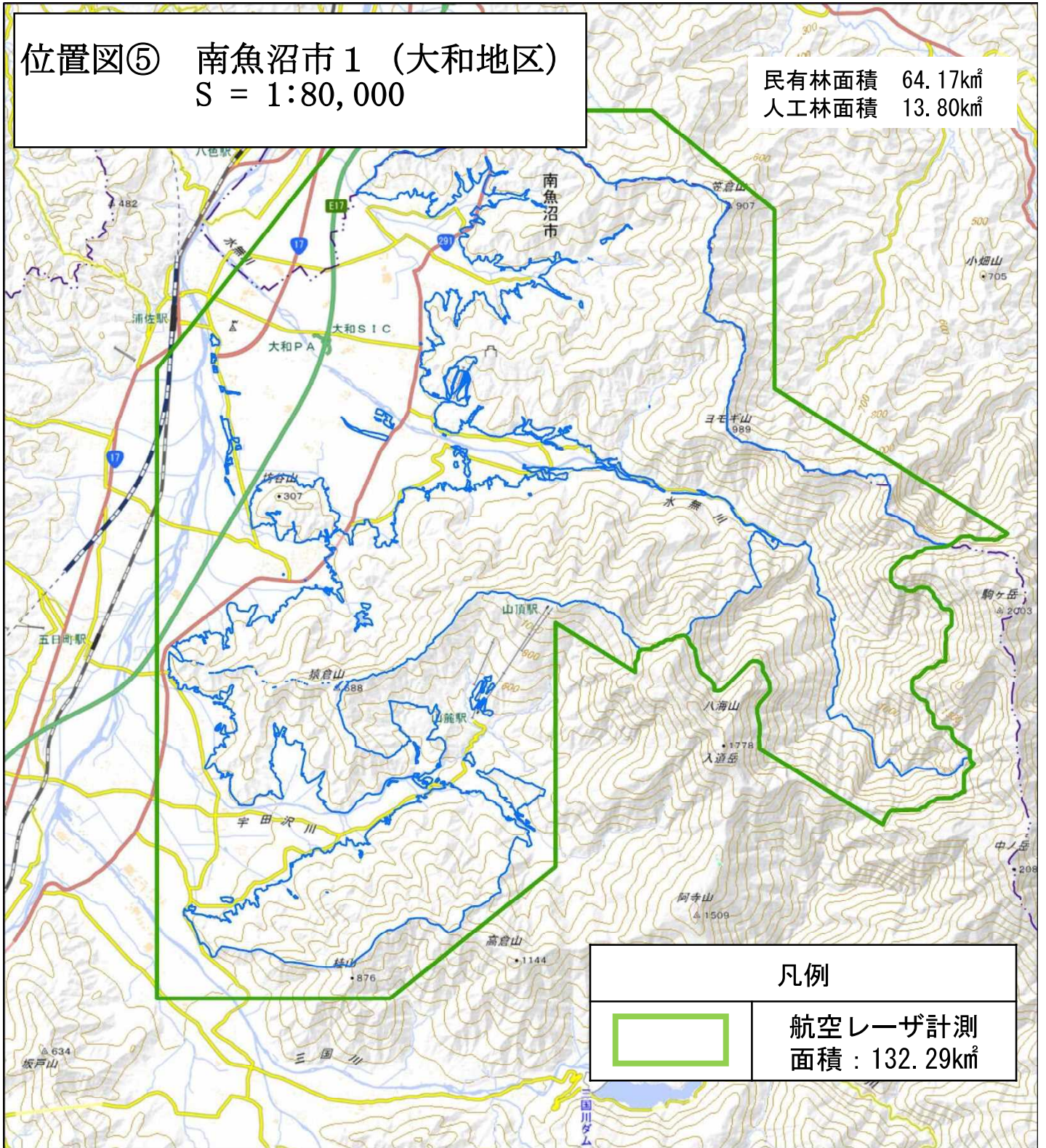
X=263,197.0
Y=102,319.1


民有林面積 : 129.4Km²

人工林面積 : 40.0Km²

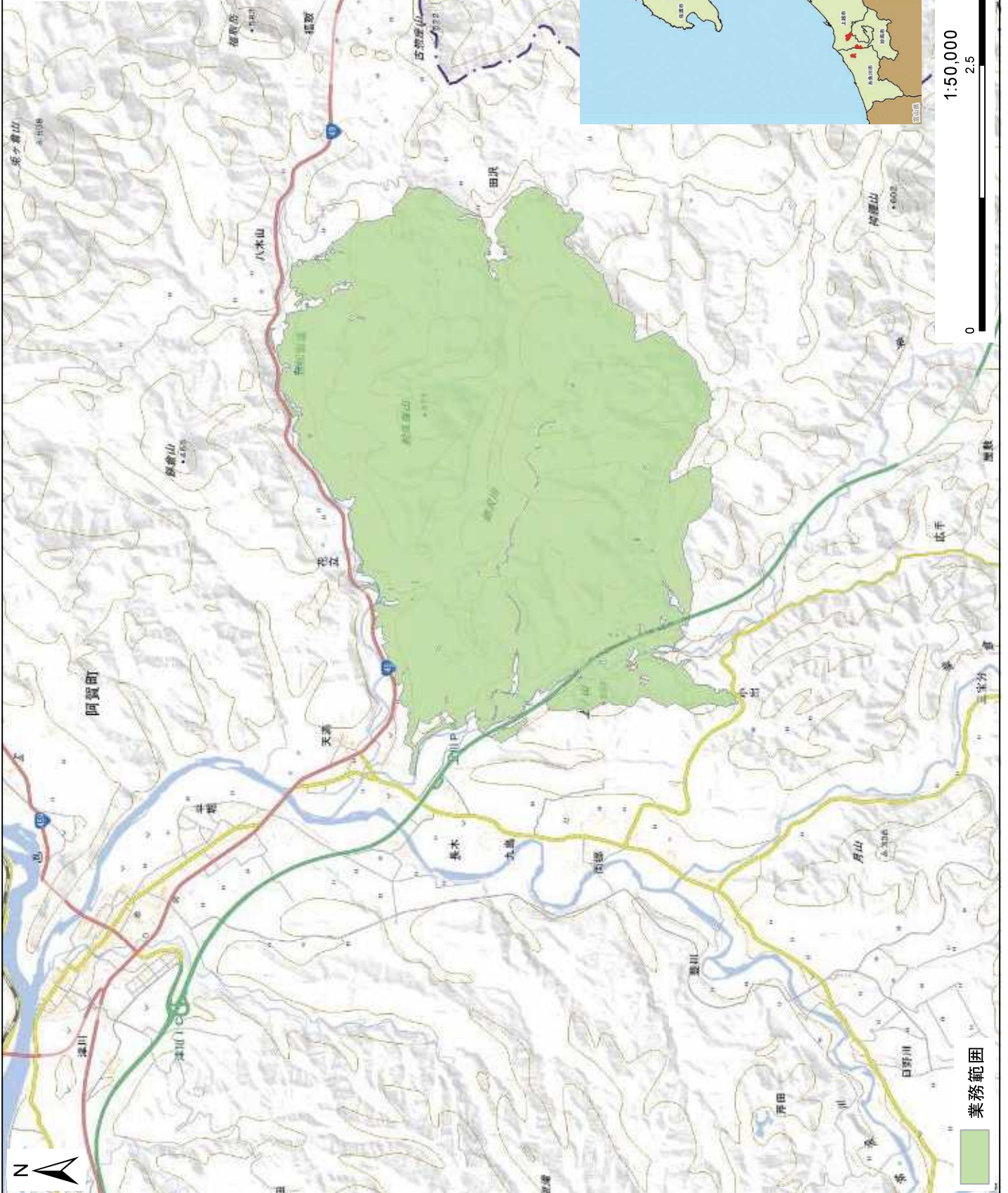
位置図⑤ 南魚沼市 1 (大和地区)
 S = 1:80,000

民有林面積 64.17km²
 人工林面積 13.80km²

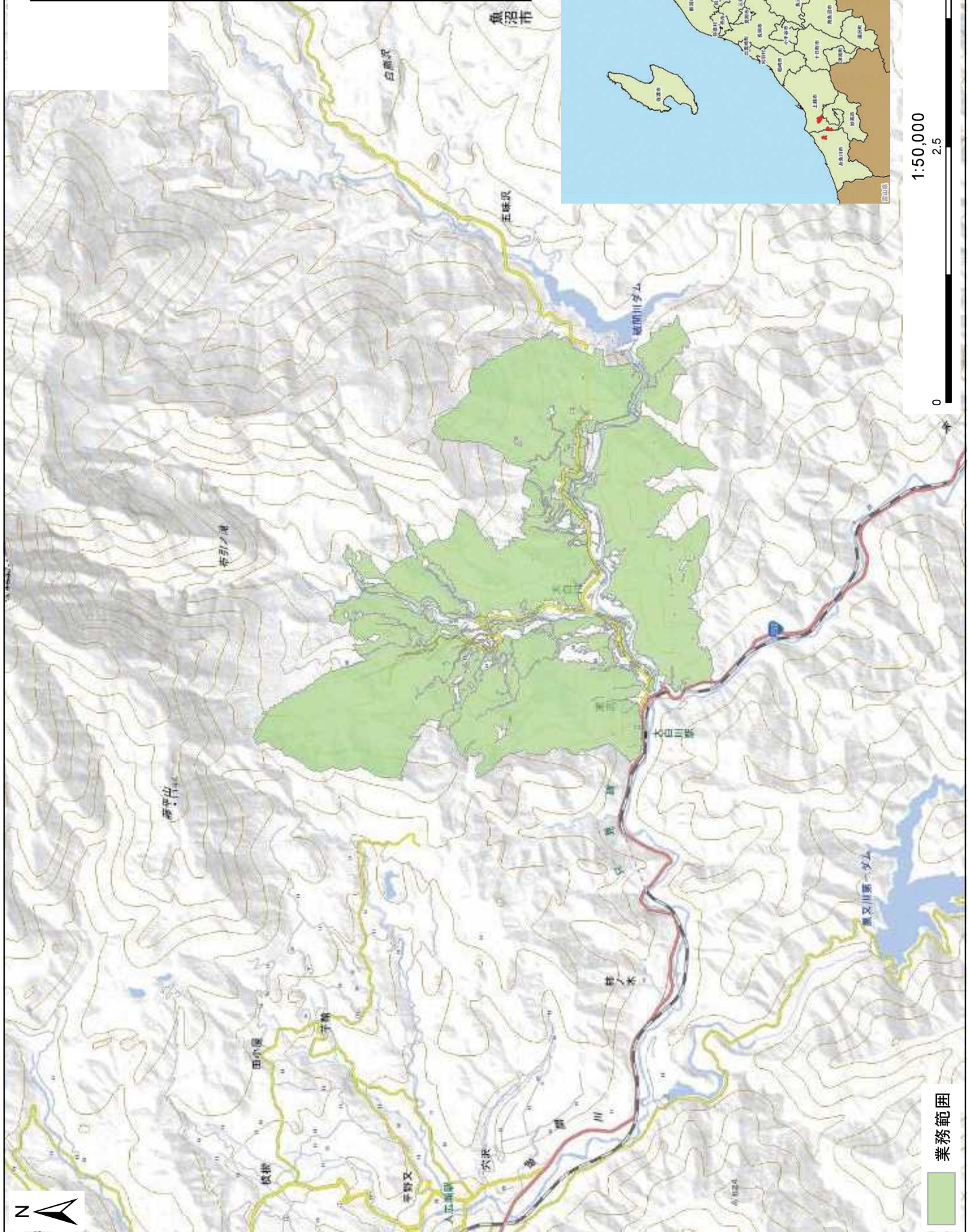


凡例	
	航空レーザ計測 面積 : 132.29km ²

位置図⑥ 阿賀町 (田沢地区)
S = 1:50,000



位置図⑦ 魚沼市 (大白川地区)
 S = 1:50,000



1:50,000



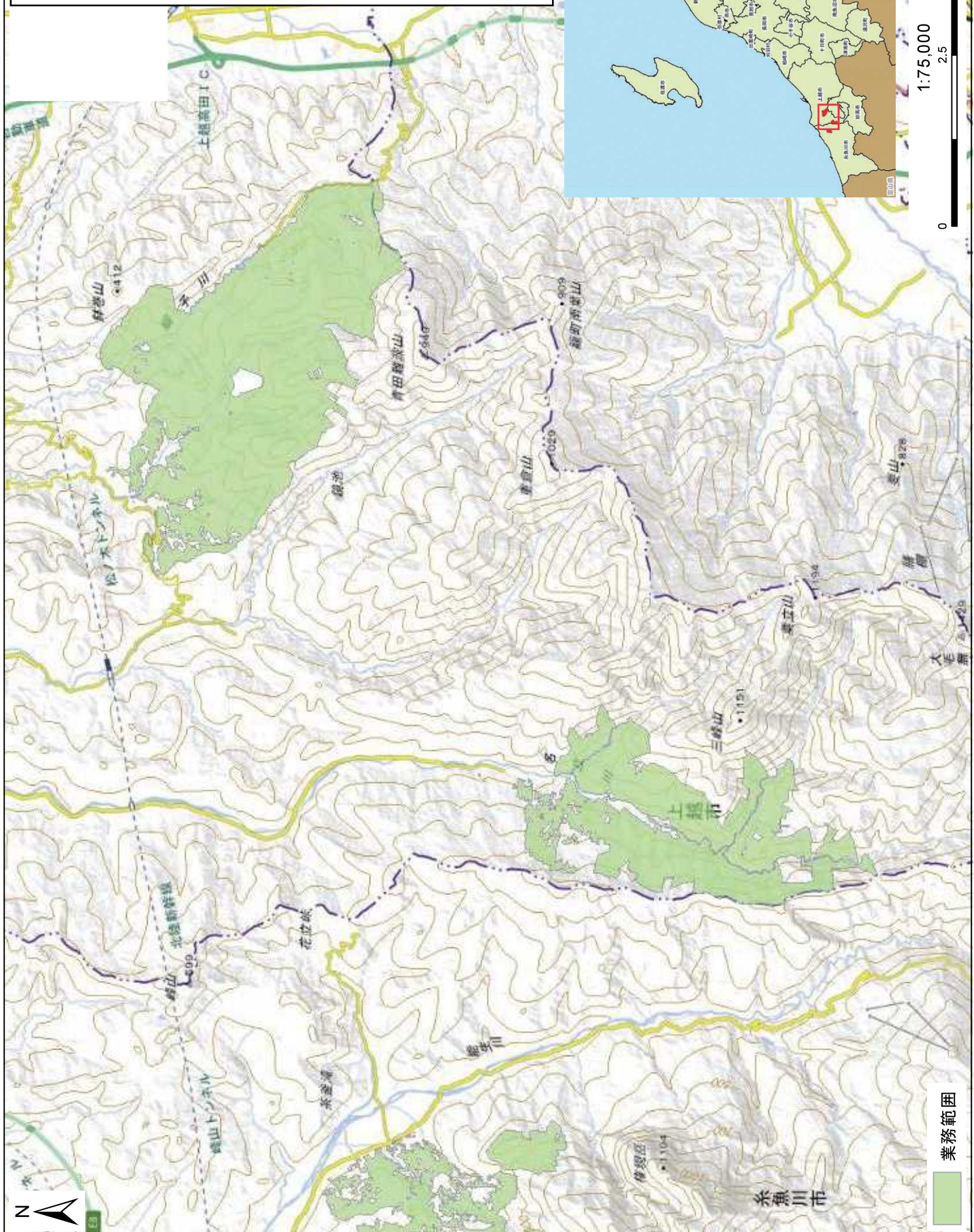
業務範囲



位置図⑧ 上越市（不動地区ほか）
S = 1:50,000



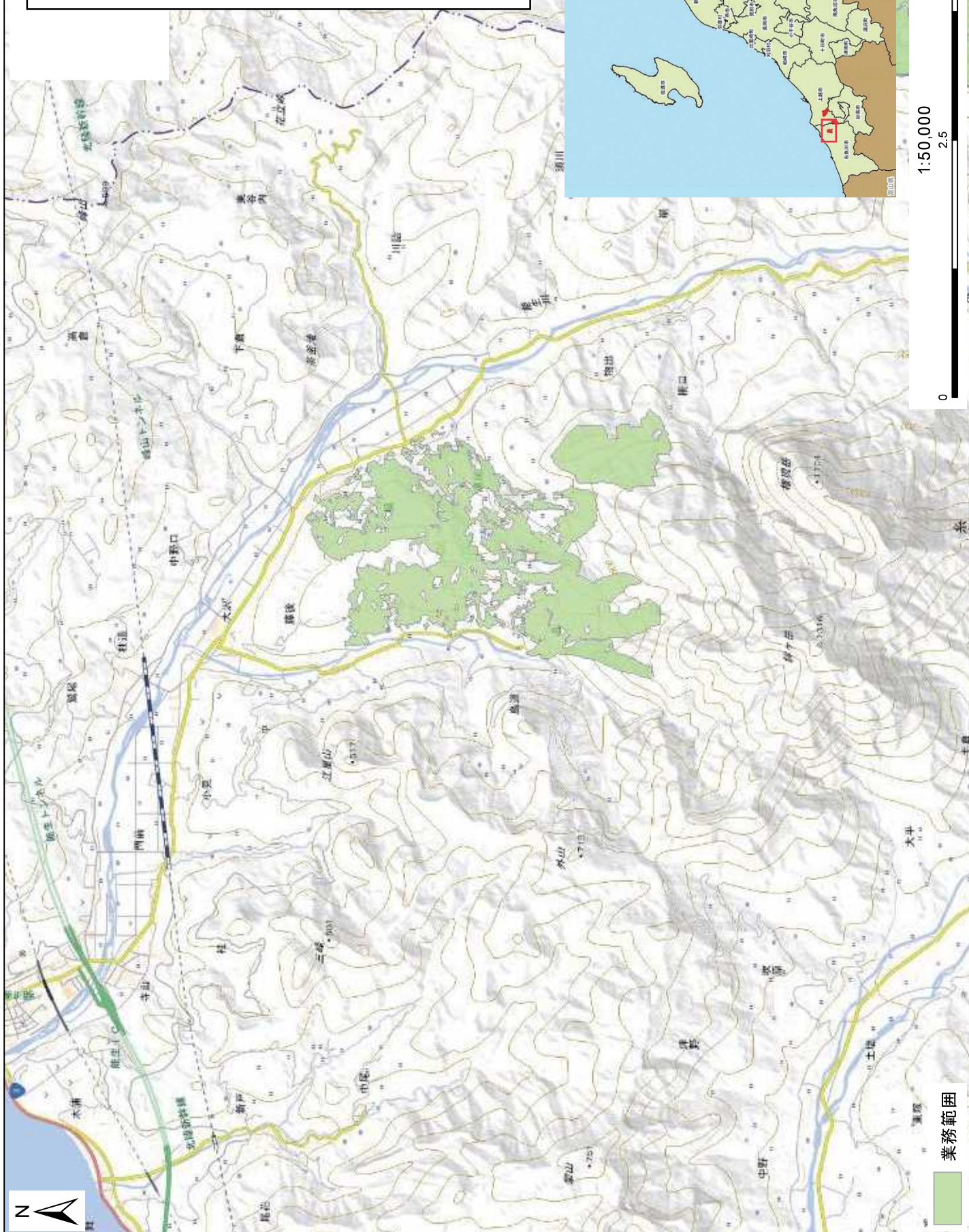
1:75,000



業務範囲

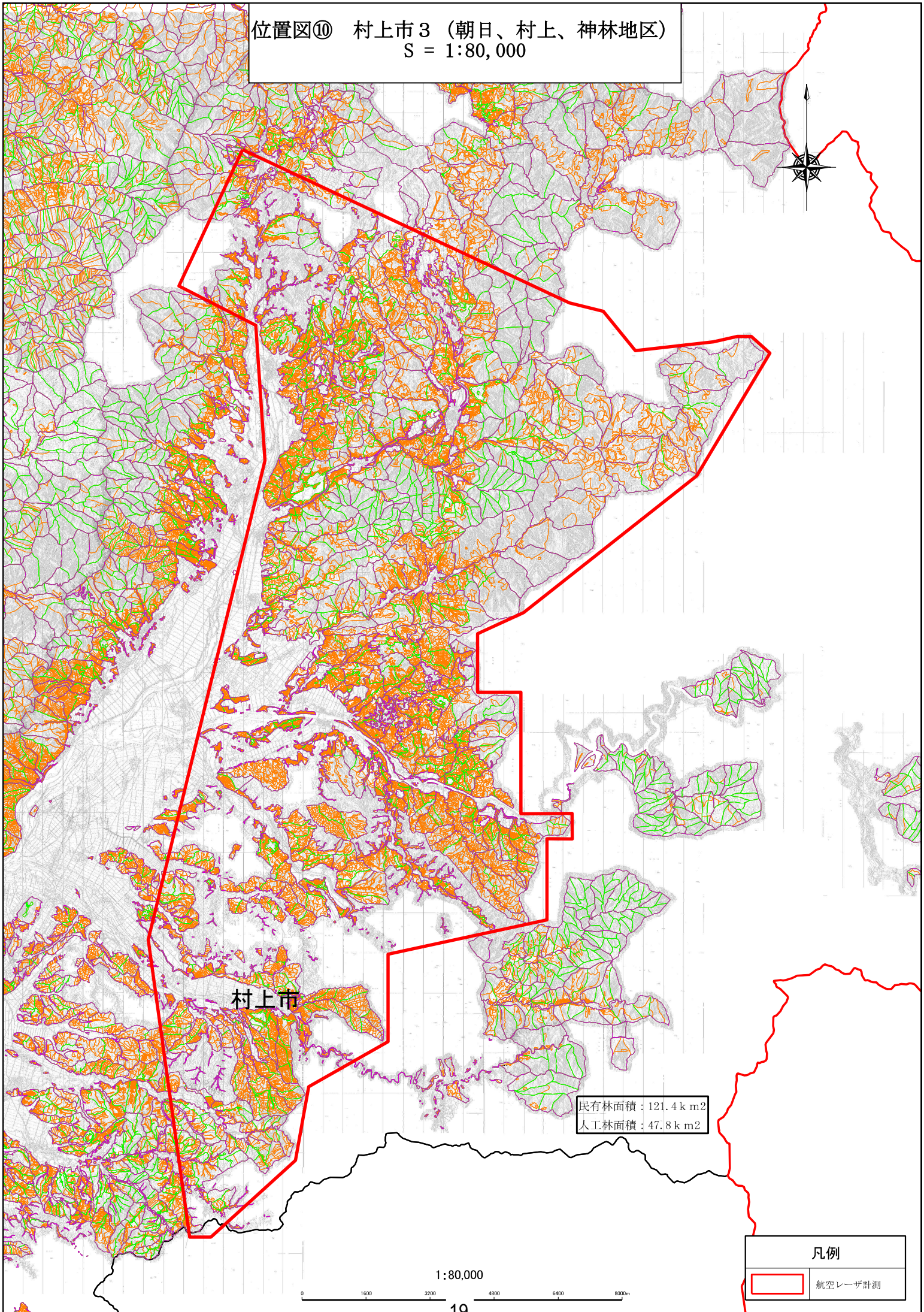
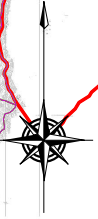
位置図⑨ 糸魚川市 (槇地区)

S = 1:50,000



業務範囲

位置図⑩ 村上市3 (朝日、村上、神林地区)
S = 1:80,000




村上市

民有林面積 : 121.4 km²
人工林面積 : 47.8 km²

1:80,000



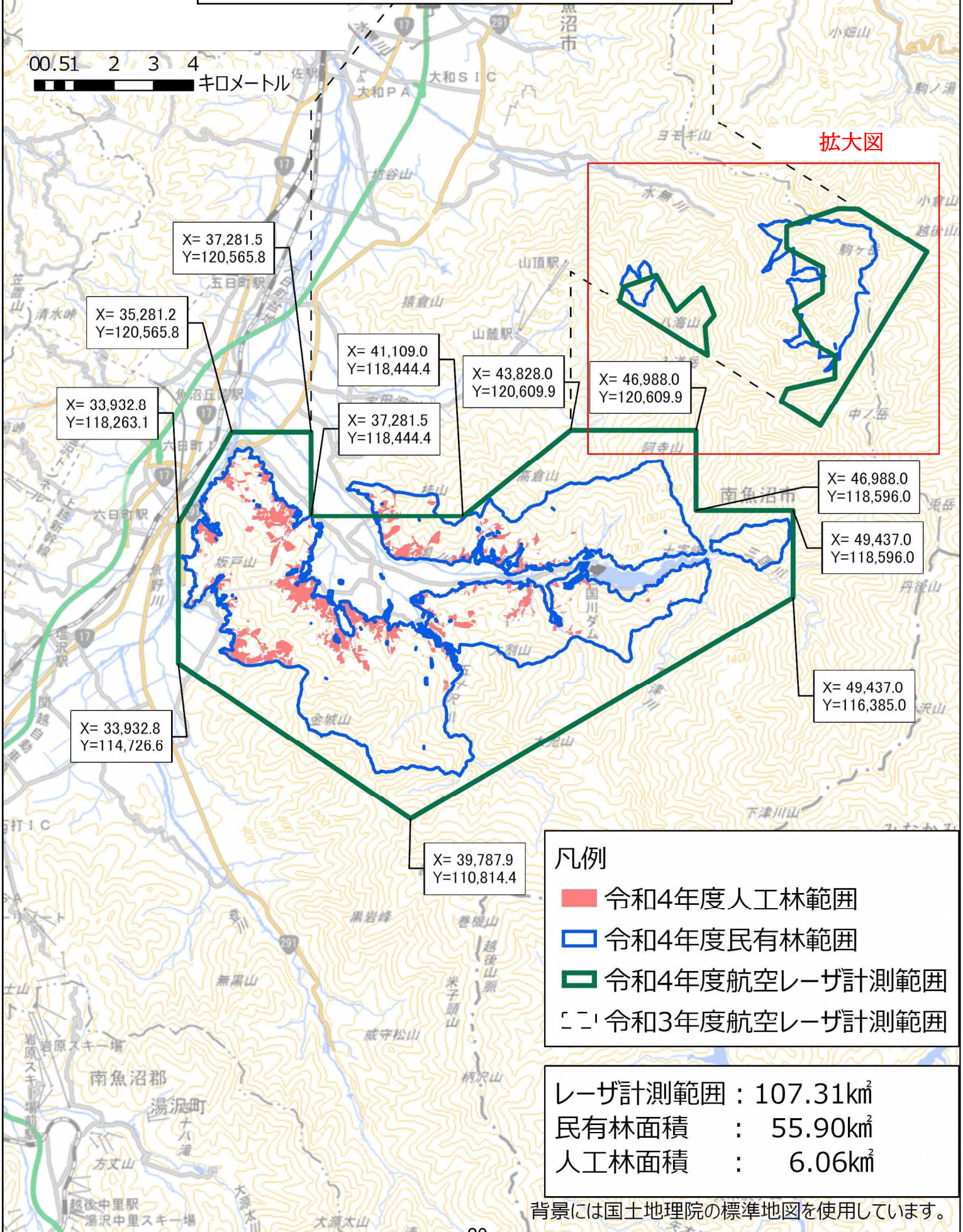
凡例

 航空レーザ計測

位置図⑪ 南魚沼市 2 (六日町地区)
S = 1:120,000

00.51 2 3 4
キロメートル

拡大図



X= 37,281.5
Y=120,565.8

X= 35,281.2
Y=120,565.8

X= 33,932.8
Y=118,263.1

X= 33,932.8
Y=114,726.6

X= 41,109.0
Y=118,444.4

X= 37,281.5
Y=118,444.4

X= 43,828.0
Y=120,609.9

X= 39,787.9
Y=110,814.4

X= 46,988.0
Y=120,609.9

X= 46,988.0
Y=118,596.0

X= 49,437.0
Y=118,596.0

X= 49,437.0
Y=116,385.0

凡例

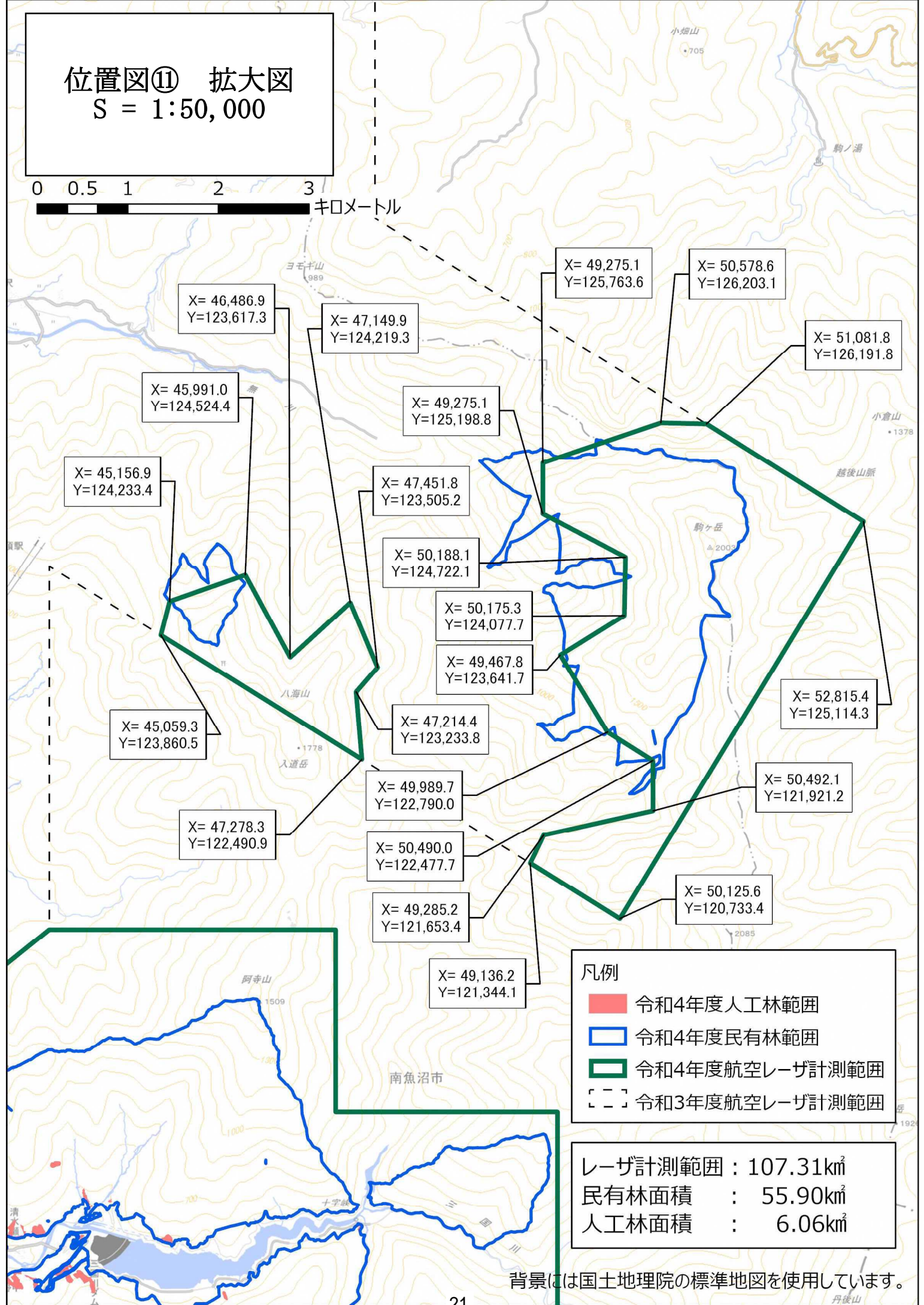
- 令和4年度人工林範囲
- 令和4年度民有林範囲
- 令和4年度航空レーザ計測範囲
- 令和3年度航空レーザ計測範囲

レーザ計測範囲 : 107.31km²
 民有林面積 : 55.90km²
 人工林面積 : 6.06km²

背景には国土地理院の標準地図を使用しています。

位置図⑪ 拡大図
S = 1:50,000

0 0.5 1 2 3 キロメートル

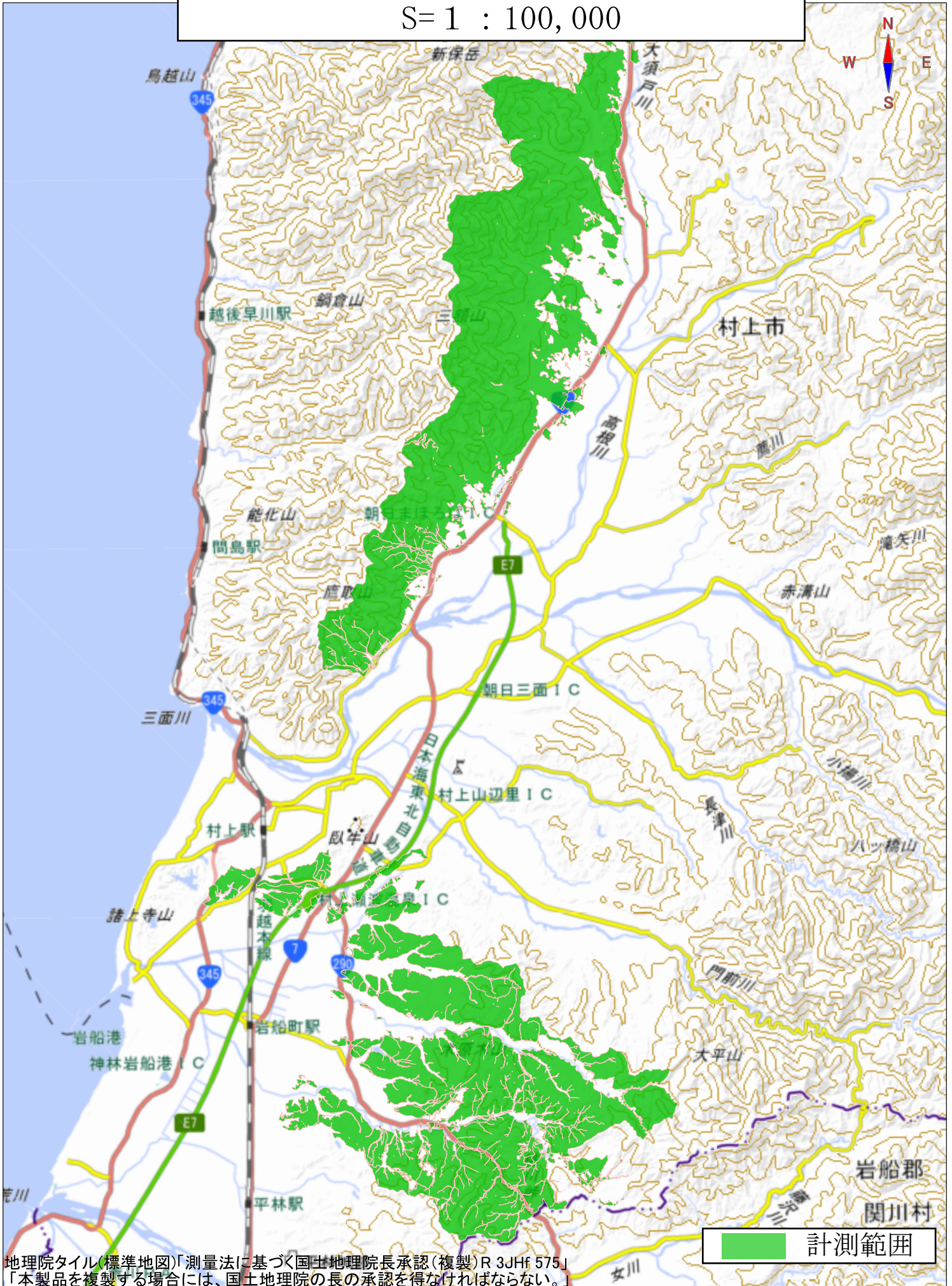


- 凡例
- 令和4年度人工林範囲
 - 令和4年度民有林範囲
 - 令和4年度航空レーザ計測範囲
 - 令和3年度航空レーザ計測範囲

レーザ計測範囲 : 107.31km²
 民有林面積 : 55.90km²
 人工林面積 : 6.06km²

背景には国土地理院の標準地図を使用しています。

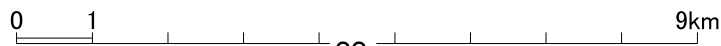
位置図⑫ 村上市4 (朝日、神林地区)
 S= 1 : 100,000



地理院タイル(標準地図)「測量法に基づく国土地理院長承認(複製)R 3JHf 575」
 「本製品を複製する場合には、国土地理院の長の承認を得なければならない。」

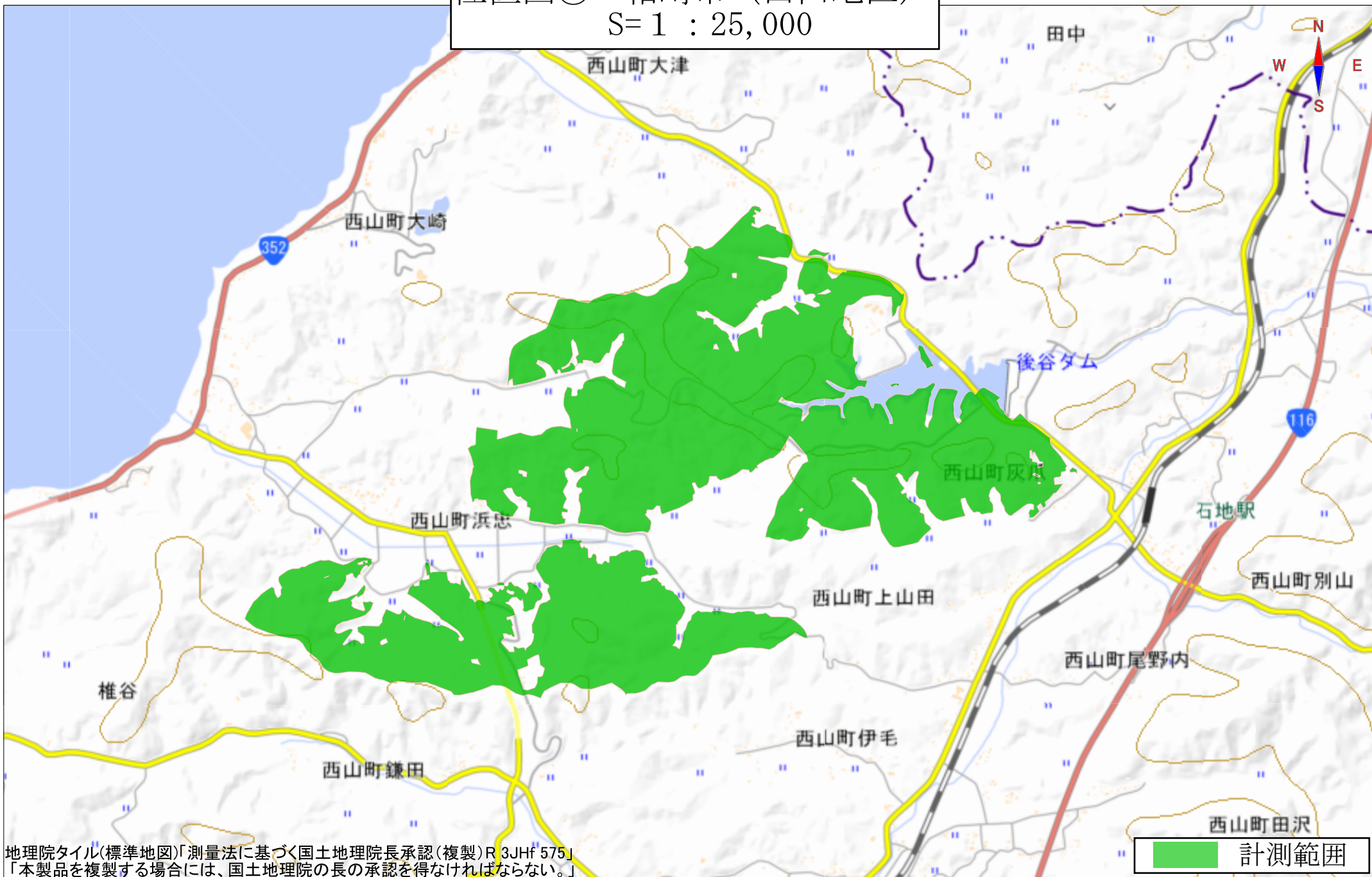
UserID = P0014_02

1/100000



位置図⑬ 柏崎市 (西山地区)

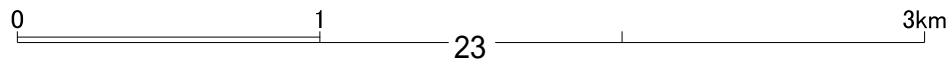
S= 1 : 25,000



地理院タイル(標準地図)「測量法に基づく国土地理院長承認(複製)R 3JHf 575」
「本製品を複製する場合には、国土地理院の長の承認を得なければならない。」

UserID = P0014_02

1/25000



計測範囲

位置図⑭ 燕市
S= 1 : 25,000



地理院タイル(標準地図)「測量法に基づく国土地理院長承認(複製)R3JHf 575」
「本製品を複製する場合には、国土地理院の長の承認を得なければなりません。」

UserID = P0014_02

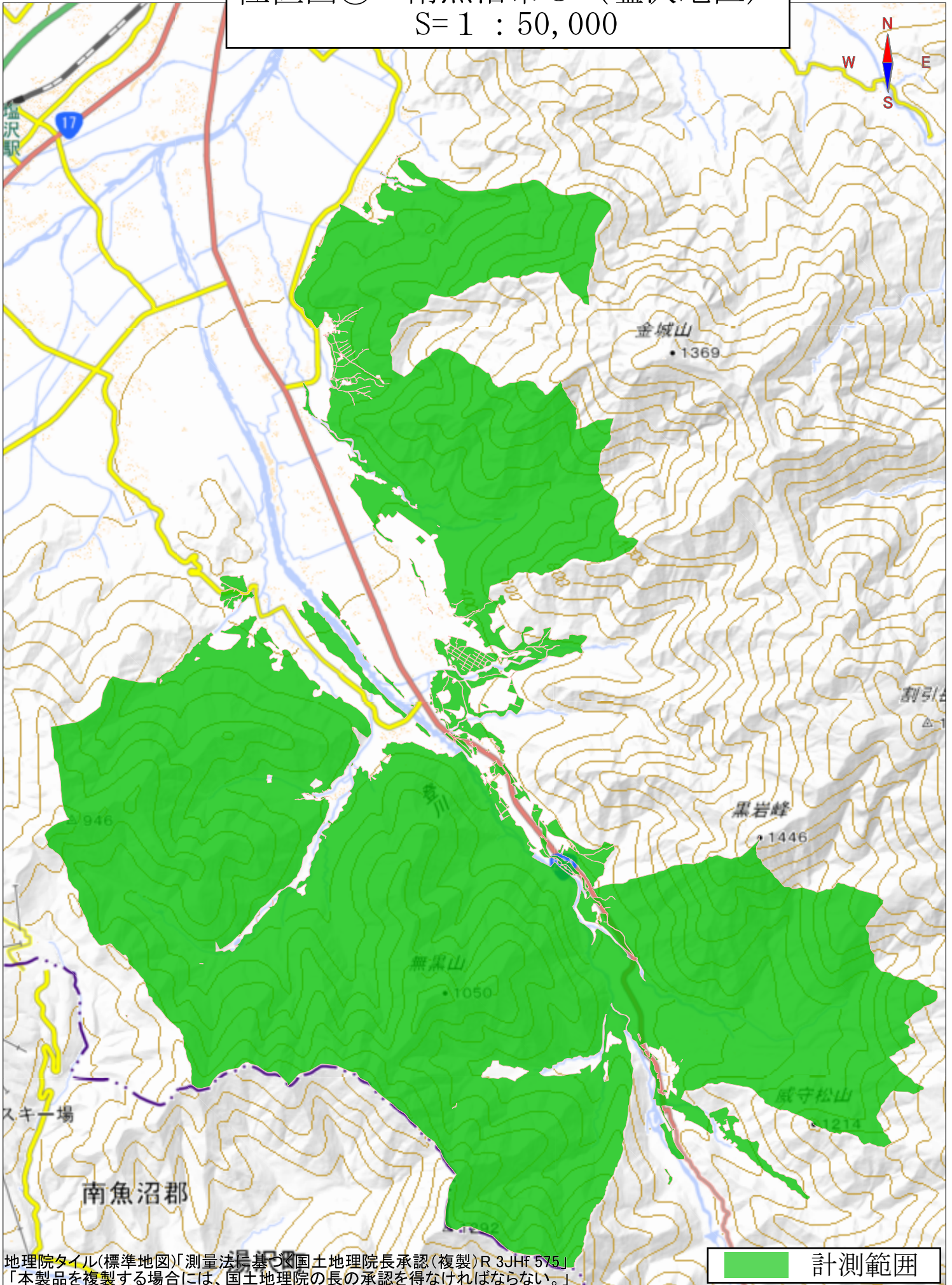
計測範囲

1/25000

0 1 2km

24

位置図⑮ 南魚沼市 3 (塩沢地区)
S= 1 : 50,000



地理院タイル(標準地図)「測量法に基づき国土地理院長承認(複製)R 3JHF 575」
「本製品を複製する場合には、国土地理院の長の承認を得なければならない。」
UserID = P0014_02

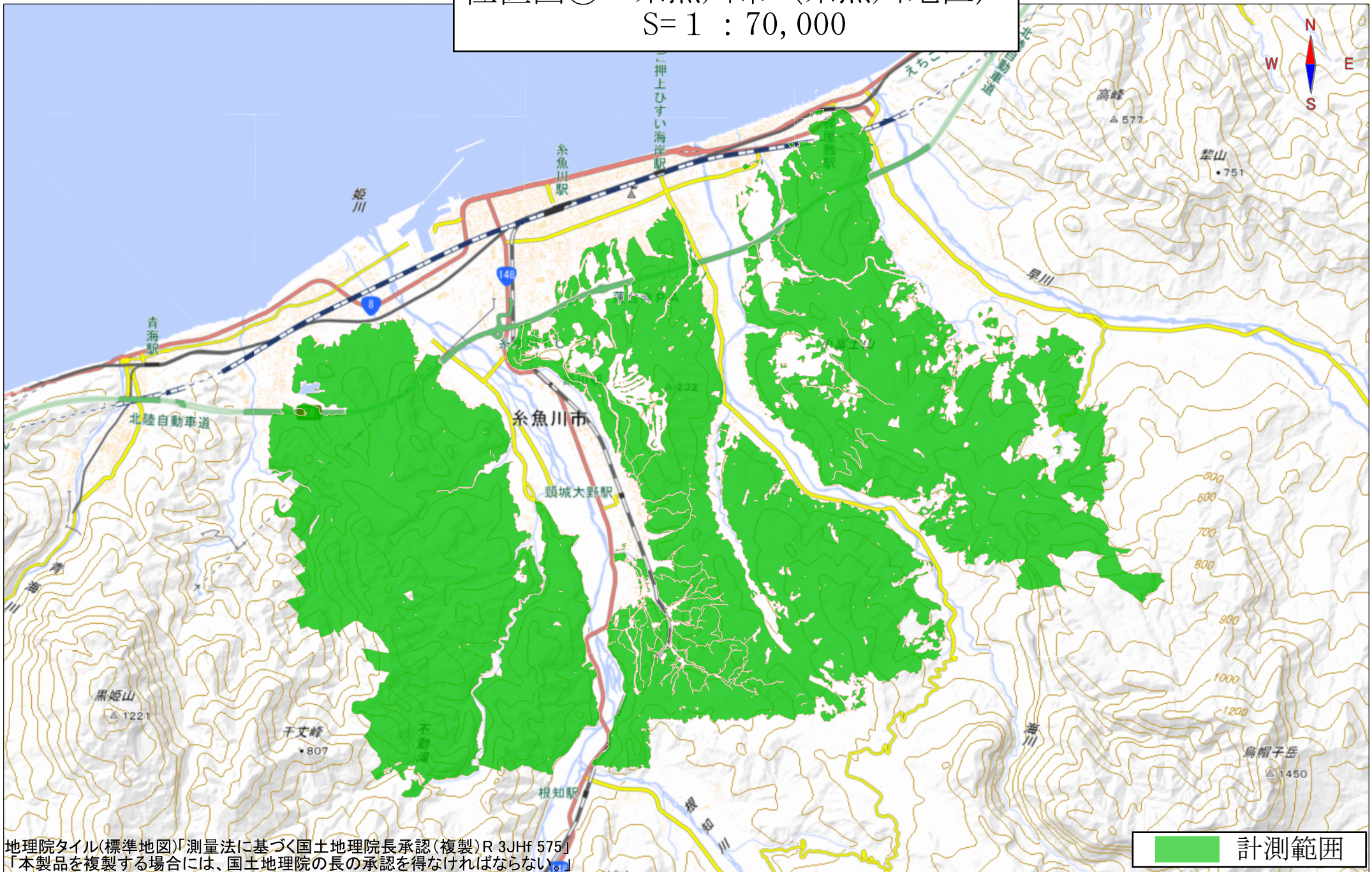
1/50000

0 1 2.5 4km

計測範囲

位置図①⑥ 糸魚川市 (糸魚川地区)

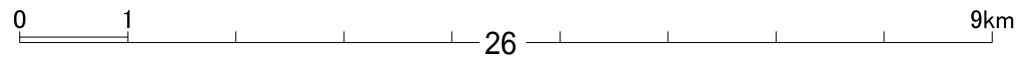
S= 1 : 70,000



地理院タイル(標準地図)「測量法に基づく国土地理院長承認(複製)R 3JHf 575」
「本製品を複製する場合には、国土地理院の長の承認を得なければならない。」

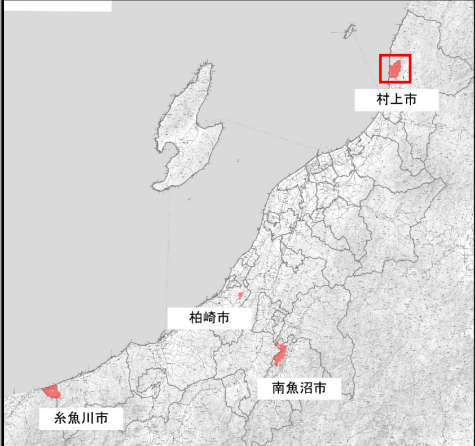
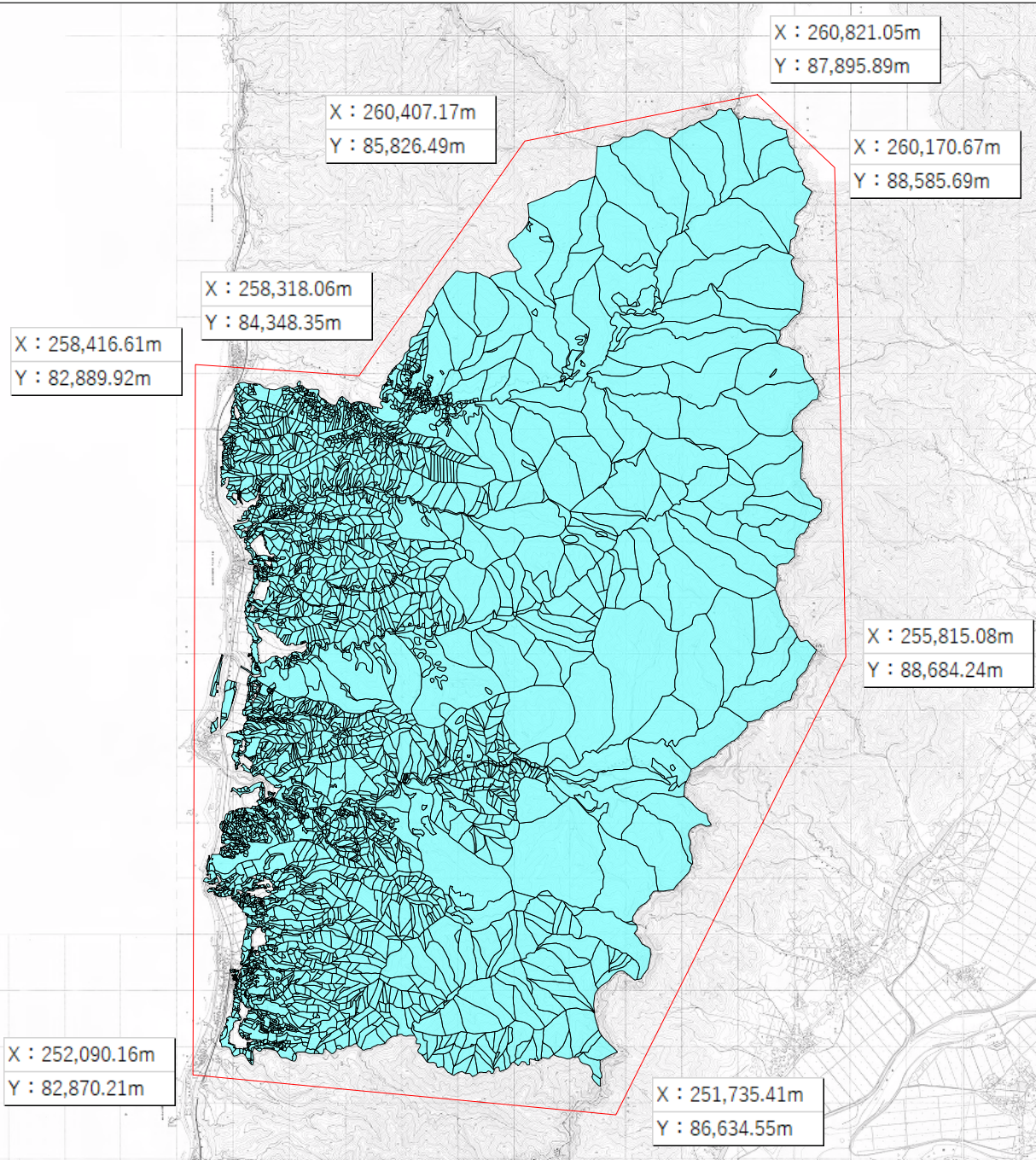
UserID = P0014_02


1/70000



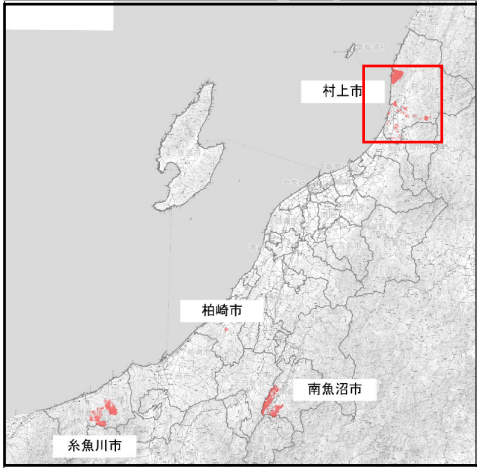
計測範囲

位置図
 村上市5 (村上地区)
 S=1:57,479



計測面積	
民有林	3,214ha
人工林	274ha
凡例	
	対象民有林

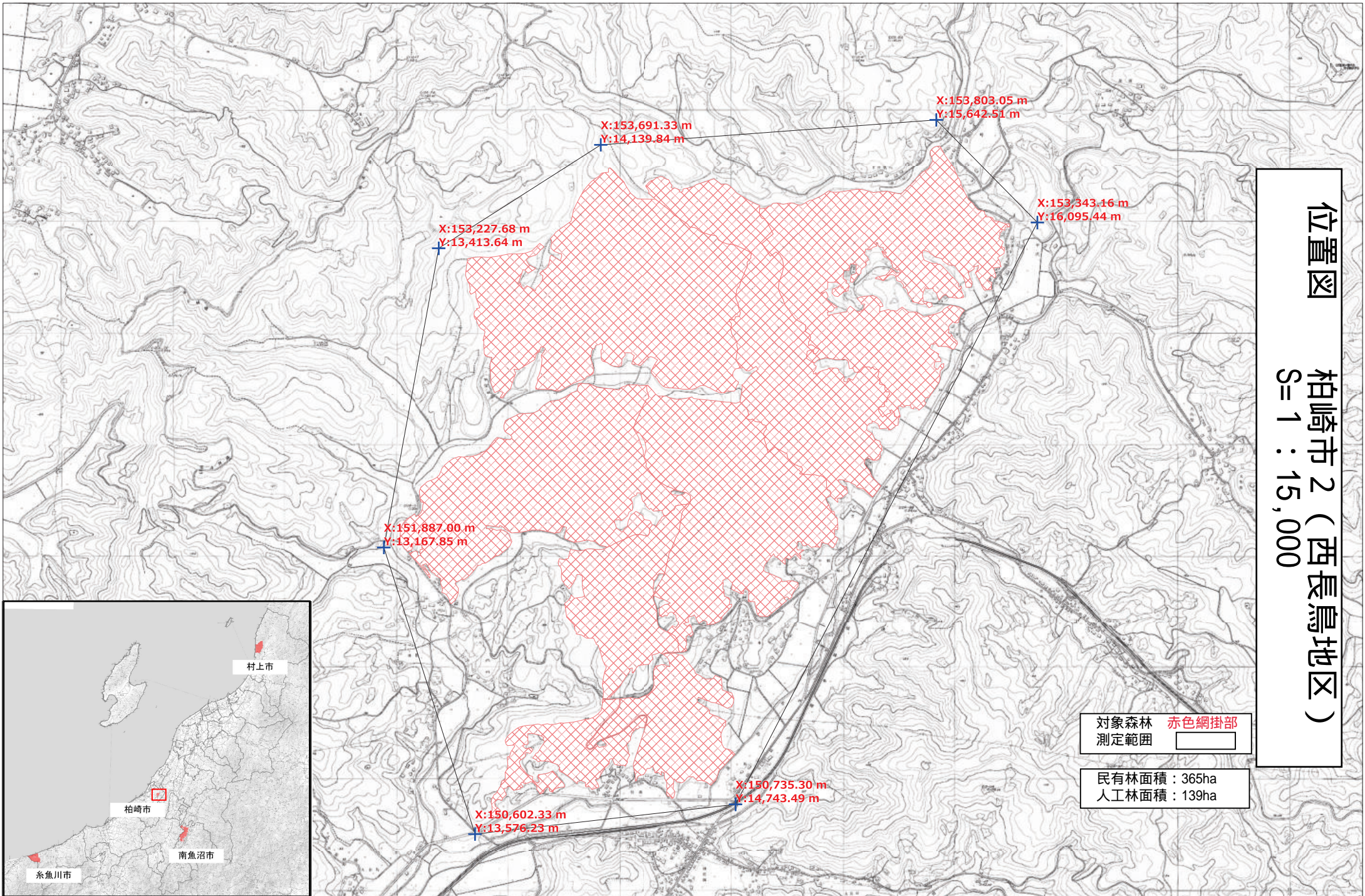
位置図
 村上市6
 (山北、村上、神林、荒川地区)
 S=1 : 228,416



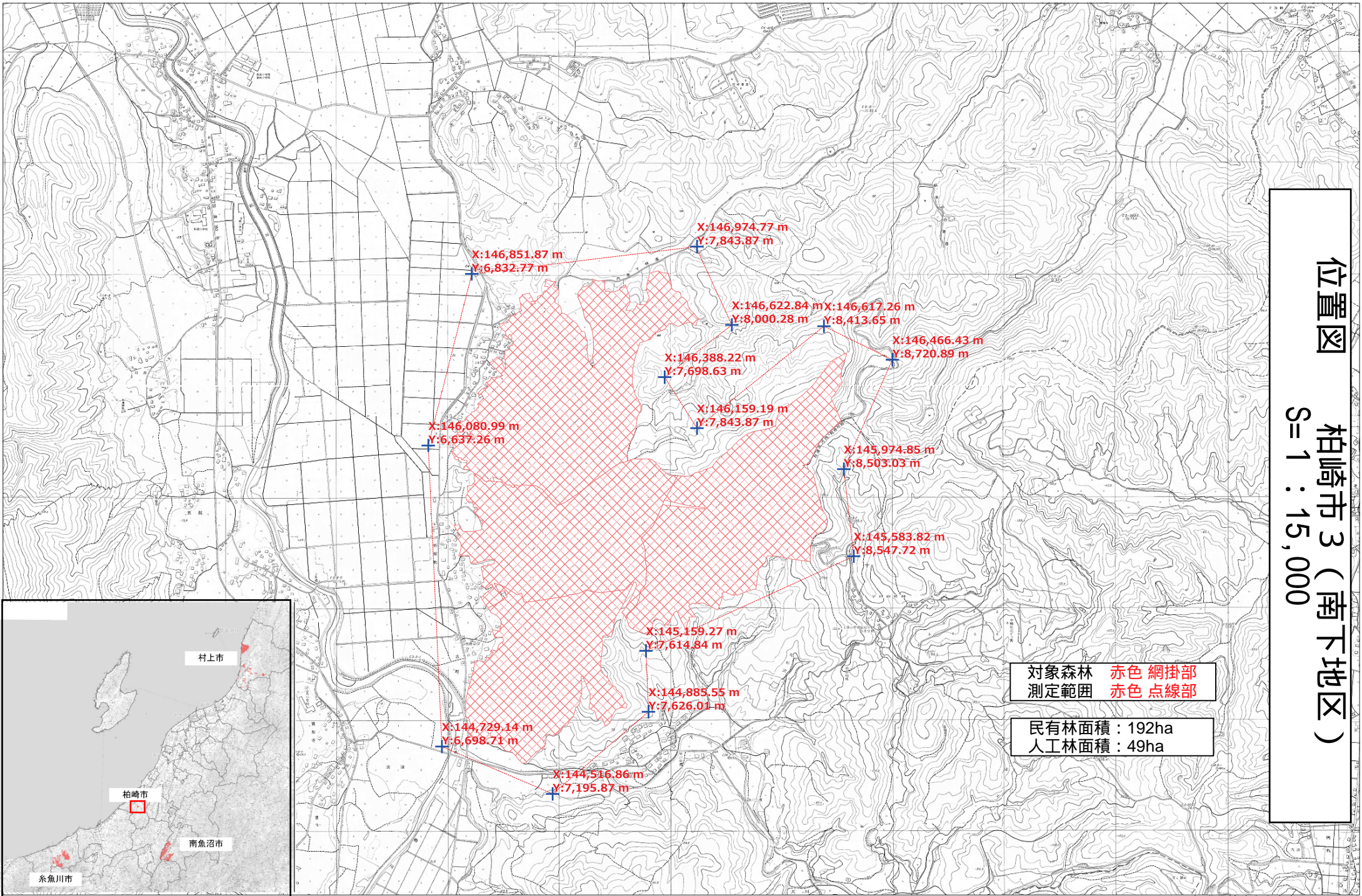
計測面積	
民有林	4,814ha
人工林	1,282ha

凡例	
	対象民有林

位置図
 柏崎市 2 (西長島地区)
 S=1:15,000

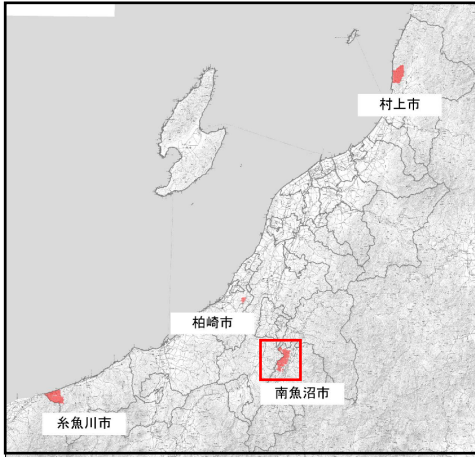


位置図
 柏崎市3 (南下地区)
 S=1:15,000



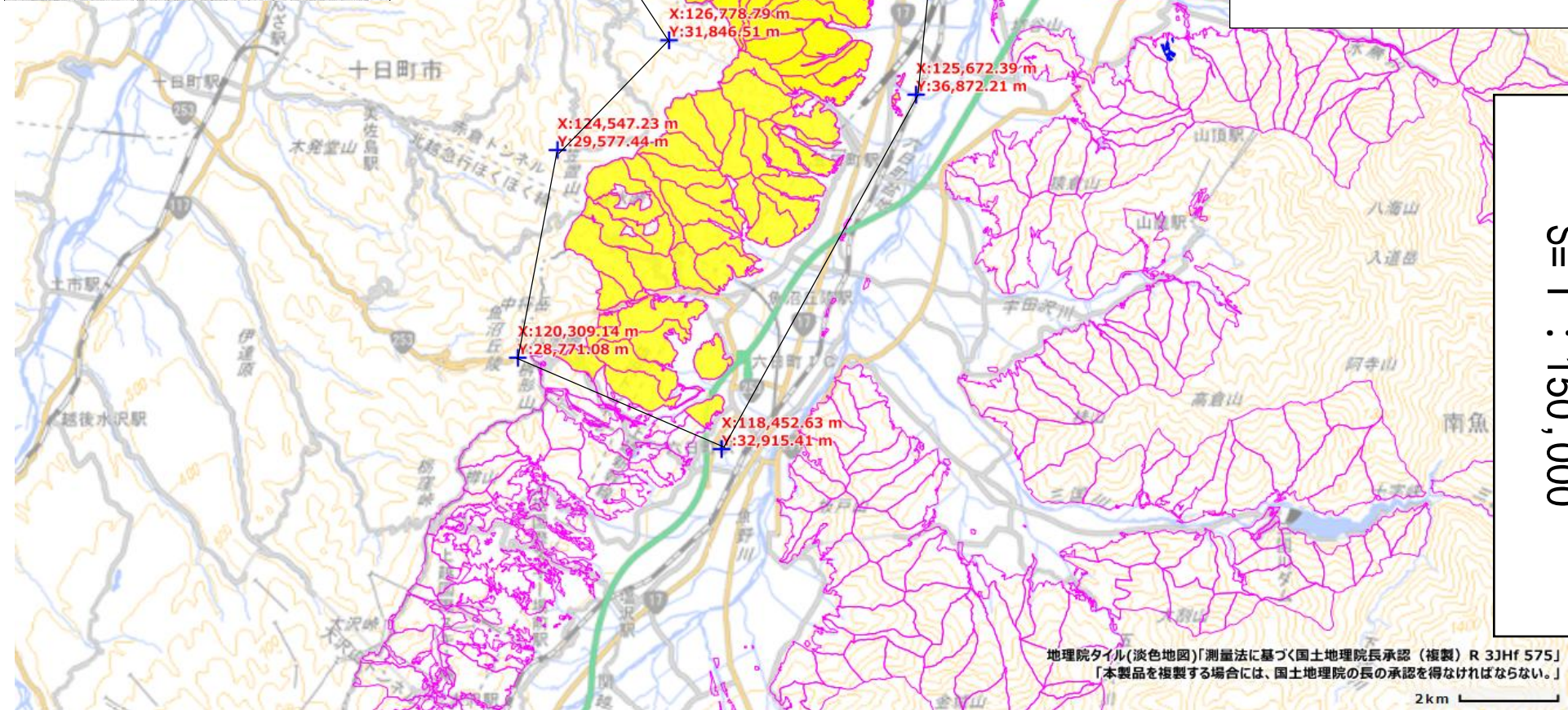
対象森林 赤色網掛部
 測定範囲 赤色点線部

民有林面積：192ha
 人工林面積：49ha



対象森林（黄色）
 私有林面積：3,292ha
 人工林面積：930ha

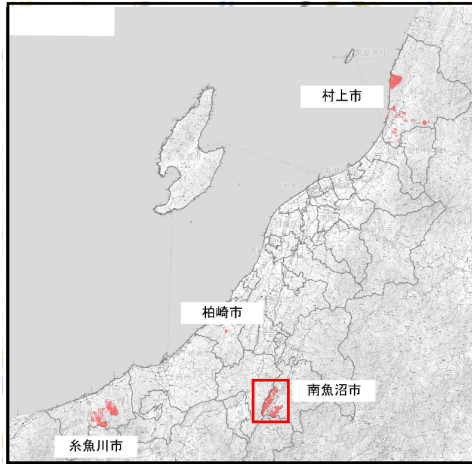
行政区
 宇津野新田、奥、九日町、一村尾、
 君帰、欠ノ上、五日町、今町、四十
 日、市野江、寺尾、小栗山、城山新
 田、大杉新田、北田中



位置図
 南魚沼市
 （六日町地区）
 S=1：150,000

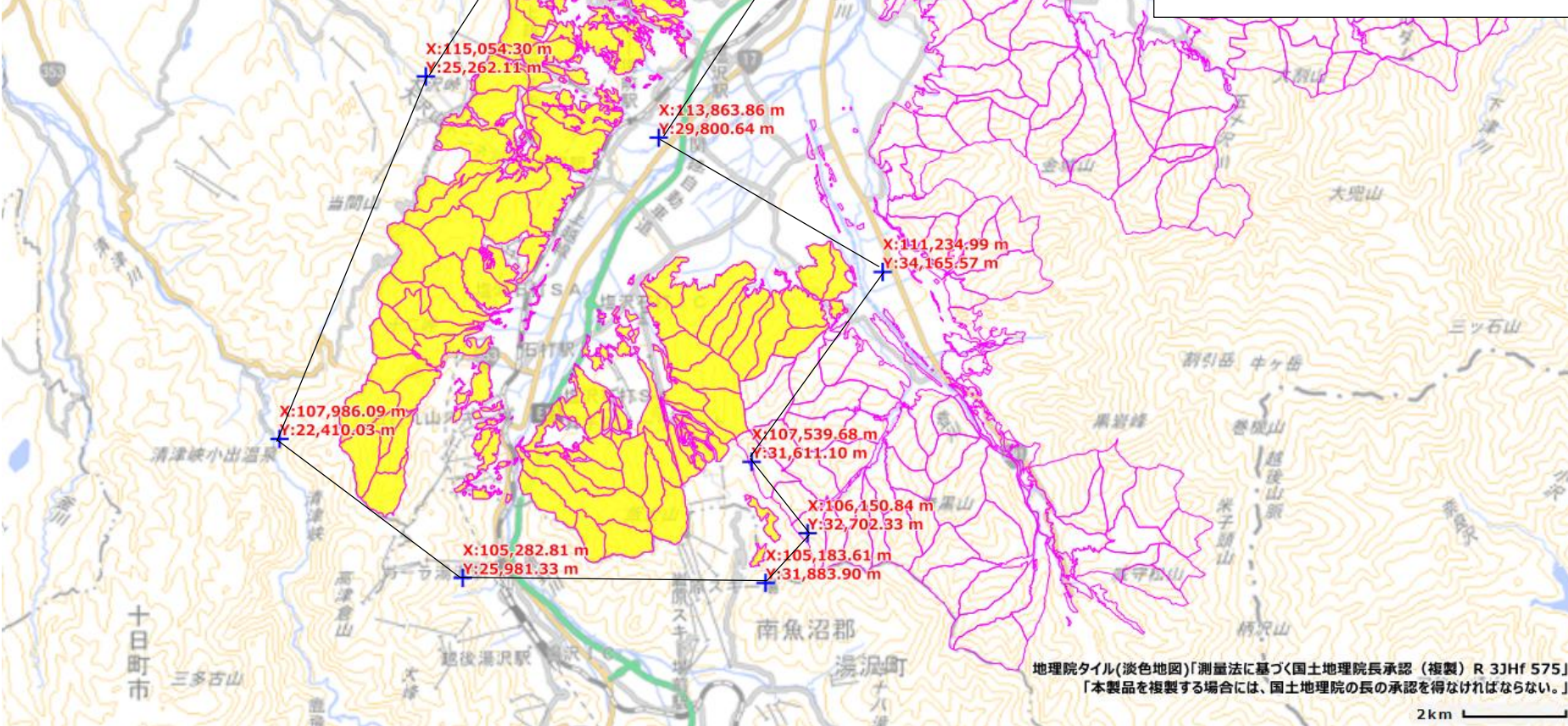
地理院タイル(淡色地図)「測量法に基づく国土地理院長承認（複製）R 3JHf 575」
 「本製品を複製する場合には、国土地理院の長の承認を得なければならない。」

2km



対象森林（黄色）
 民有林面積：4,596ha
 人工林面積：1,175ha
 行政区

姥島新田、塩沢、下一日市、樺野沢、関、
 吉山新田、吉里、宮野下、君沢、思川、小
 栗山、小松沢、上一日市、上野、石打、仙
 石、泉盛寺、大沢、大木六、竹俣、天野沢、
 栃窪、舞子、片田、万条新田、余川



位置図
 南魚沼市
 （塩沢地区）
 S = 1 : 150,000

地理院タイル(淡色地図)「測量法に基づく国土地理院長承認（複製）R 3JHf 575」
 「本製品を複製する場合には、国土地理院の長の承認を得なければならない。」

【位置図】

- ・計測面積(ピンクのエリア): 3,295ha
- うち人工林面積: 640ha
- ・市振・上路

X=109,169.33
Y=-77,176.35

約8,6km

X=111,403.91
Y=-68,847.81

約6,5km

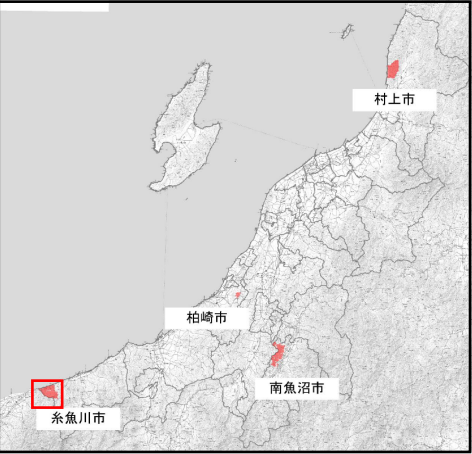
位置図
(市振地区、上路地区)
糸魚川市
S=1 : 150,000

約5,6km

X=105,218.09
Y=-67,948.23

約8,8km

X=103,843.71
Y=-75,449.05





・計測面積:5,589ha
うち人工林面積:2,800ha
・根知・上早川左岸

X=113,818.63
Y=-48,803.21

X=114,909.87
Y=-45,018.72

X=108,546.49
Y=-51,911.85

X=108,286.97
Y=-56,995.40

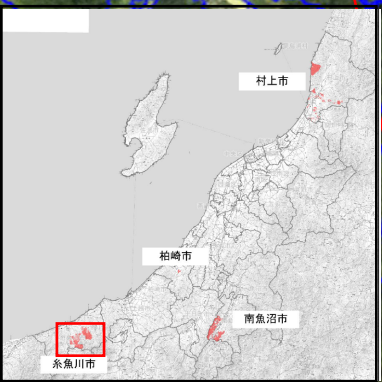
X=103,509.97
Y=-42,604.08

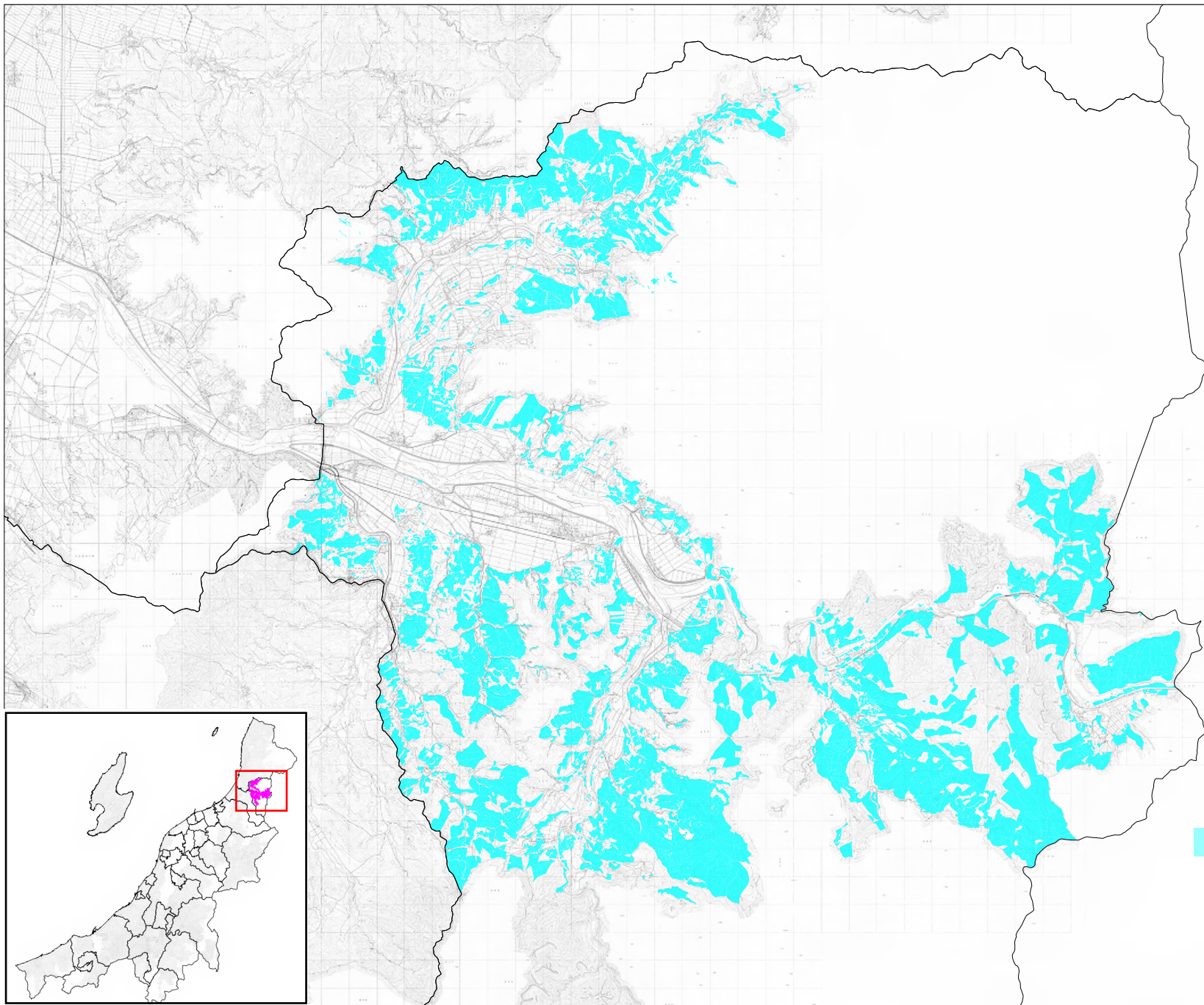
位置図
(根知、上早川地区)
糸魚川市

X=100,979.24
Y=-42,604.08


X=98,866.42
Y=-44,182.89

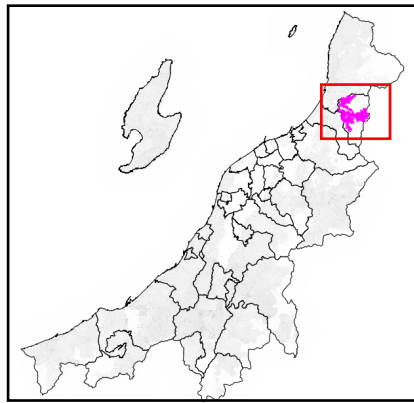
X=98,486.24
Y=-53,316.31





位置図 関川村
S = 1 : 100,000

 : 解析森林 (人工林)
面積: 3,006ha



UserID = P0014_02

1/100000

