

【糸魚川保健所】感染症発生情報をお知らせします

2026年5月14日

糸魚川市内、新潟県内における感染症発生情報をお知らせします。

◇ 感染症の症状や対処法などは、次のリンクからお進みください。
[感染症の話: 国立感染症研究所感染症情報センターのホームページ](#)

令和8年第19週: 令和8年5月4日から令和8年5月10日まで

＜糸魚川市内の状況＞

◆ 警報基準を超えている感染症: なし

◆ その他(前週より増加傾向及び減少した感染症)

- 感染性胃腸炎: 定点当たりの報告数は市内で**6.00**(前週**5.00**)となり、増加しました。
- インフルエンザ: 定点当たりの報告数は市内で**0.00**(前週**0.50**)となり、減少しました。
- 手足口病: 定点当たりの報告数は市内で**0.00**(前週**4.00**)となり、減少しました。

＜新潟県内の状況＞

全県に警報を発令している疾病: なし

◆ 麻しん(はしか)に注意をお願いします。(別紙1参照)

- 第10週(3/2～3/8)以降の県内での発生はありませんが、全国的には直近10年で最も感染者数の多かった2019年の同時期に迫る勢いで急増しています。麻しん(はしか)は、マスクや手洗いでは感染予防として十分でなく、ワクチンが重要です。麻しん(はしか)は、先進国でも重症化することもあり、1,000人に1人死亡するとされている感染症です。
- 発熱、発しんなどの麻しん(はしか)を疑う症状がある場合は、外出を控えるとともに、受診する場合には、事前に医療機関に連絡の上、医療機関の指示に従ってご対応いただくようお願いします。また、受診の際には、公共交通機関の利用を可能な限り避けてください。
- ご自身の発症予防、重症化予防、集団としての感染拡大防止の観点から、麻しん・風しんワクチンの2回接種が重要です。お子様が定期接種の対象である1歳又は就学前1年間にある場合、積極的に早期の接種をご検討ください。
- また、ご自身やご家族の予防接種歴について確認をお願いします。2回の接種記録を確認できない場合は、必要に応じて医療機関にご相談ください。

※厚生労働省「麻しんの感染拡大防止に向けた国民の皆様へのメッセージ」(別紙2参照)

麻しん(はしか)の国内外での報告増加に伴う注意喚起について - 新潟県ホームページ

<https://www.pref.niigata.lg.jp/sec/kanyaku/1356868039539.html>

◆ つつが虫病の届出がありました。(別紙3参照)

- 県内において、今年初のつつが虫病の届出がありました。
- ダニの一種であるツツガムシに刺されることによって感染します。春～初夏及び秋～初冬に2つの発生ピークがあります。人から人へ感染することはありません。
- 野外作業、山菜採り、アウトドアレジャーなどで山林や草地などに入る際は、長袖、長ズボン、長靴を着用し、肌をできるだけ出さないようにしたり、防虫スプレーを使用するなどの対策をとりましょう。

つつが虫病に注意しましょう - 新潟県ホームページ

<https://www.pref.niigata.lg.jp/sec/kanvaku/1356900210916.html>

糸魚川市内の社会福祉施設等における集団発生情報

情報はありません。

新潟県糸魚川保健所(糸魚川地域振興局健康福祉部) 電話: 025-553-1933

<感染症発生動向調査> 【新潟県全体】

令和8年 第19週 : 令和8年5月4日から令和8年5月10日まで

5類感染症定点把握対象疾患(週報届出分)

●最近6週間の推移(感染症名の下段は国の示す警報基準です。警報基準に達した場合、網掛けで表示します。)

●年齢別(第19週)

		第14週	第15週	第16週	第17週	第18週	第19週
インフルエンザ	実数	325	121	104	59	30	16
	定点当	5.91	2.20	1.89	1.07	0.55	0.29
新型コロナウイルス感染症	実数	43	40	48	52	46	39
	定点当	0.78	0.73	0.87	0.95	0.84	0.71

0歳	1~4歳	5~9歳	10~14歳	15~19歳	20~59歳	60歳以上
	3	4	4		3	2
	0.06	0.07	0.07		0.06	0.04
	6	8	4		12	9
	0.12	0.16	0.07		0.21	0.16

		第14週	第15週	第16週	第17週	第18週	第19週
RSウイルス感染症	実数	14	16	20	25	11	7
	定点当	0.47	0.53	0.67	0.83	0.37	0.23
咽頭結膜熱	実数	7	8	4	7	5	6
	定点当	0.23	0.27	0.13	0.23	0.17	0.20
A群溶血性レンサ球菌咽頭炎	実数	69	93	140	154	172	63
	定点当	2.30	3.10	4.67	5.13	5.73	2.10
感染性胃腸炎	実数	94	94	144	126	152	79
	定点当	3.13	3.13	4.80	4.20	5.07	2.63
水痘	実数	8	3	25	9	15	7
	定点当	0.27	0.10	0.83	0.30	0.50	0.23
手足口病	実数	2	1			5	
	定点当	0.07	0.03			0.17	
伝染性紅斑	実数	6	11	11	11	13	7
	定点当	0.20	0.37	0.37	0.37	0.43	0.23
突発性発疹	実数	5	12	3	2	7	4
	定点当	0.17	0.40	0.10	0.07	0.23	0.13
ヘルパンギーナ	実数	1		1		1	1
	定点当	0.03		0.03		0.03	0.03
流行性耳下腺炎	実数	1					
	定点当	0.03					
急性出血性結膜炎	実数	1	2	1		2	
	定点当	0.11	0.22	0.11		0.20	
流行性角結膜炎	実数			1	4	13	17
	定点当			0.11	0.40	1.30	1.70
細菌性髄膜炎	実数		1		1	2	2
	定点当		0.08		0.08	0.15	0.15
無菌性髄膜炎	実数						
	定点当						
マイコプラズマ肺炎	実数	2	8	4	3	4	1
	定点当	0.15	0.62	0.31	0.23	0.31	0.08
クラミジア肺炎(オウム病を除く)	実数			1		1	
	定点当			0.08		0.08	
感染性胃腸炎(ロタウイルスに限る)	実数						1
	定点当						0.08

0歳	1~4歳	5~9歳	10~14歳	15~19歳	20歳以上
3	4				
0.10	0.14				
	3	3			
	0.10	0.10			
1	15	30	12	2	3
0.03	0.50	1.00	0.40	0.07	0.10
7	38	24	6	1	3
0.23	1.26	0.80	0.20	0.03	0.10
	1	3	3		
	0.03	0.10	0.10		
	2	4	1		
	0.06	0.13	0.03		
1	3				
0.03	0.10				
	1				
	0.03				
					17
					1.70
					2
					0.16
					1
					0.08
	1				
	0.08				

		第14週	第15週	第16週	第17週	第18週	第19週
急性呼吸器感染症	実数	2547	2469	2788	3005	3232	1919
	定点当	48.98	47.48	53.62	57.79	62.15	36.90

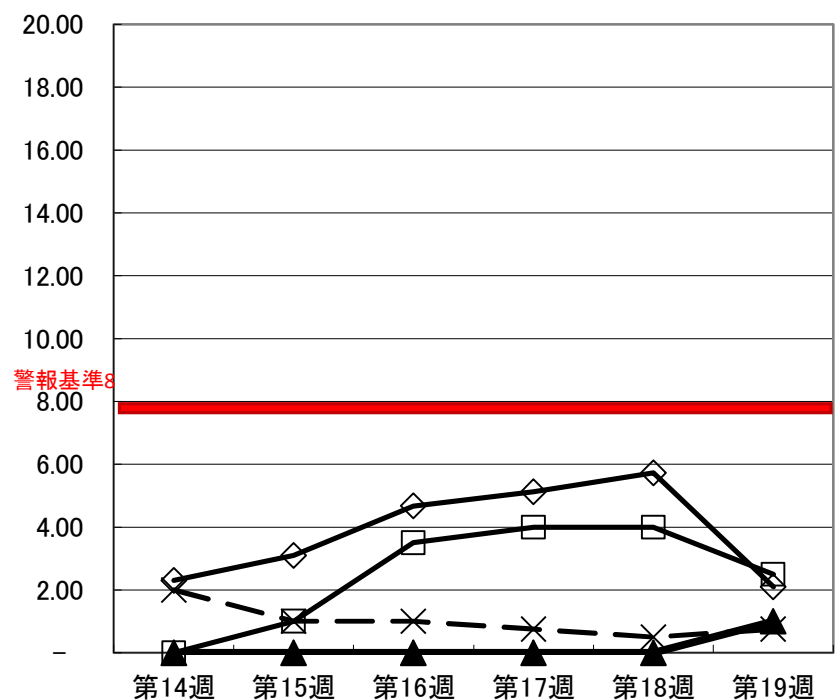
<感染症発生動向調査> 令和8年 第19週 : 令和8年5月4日から令和8年5月10日まで
 感染症発生状況(定点報告、最近6週間の推移)

● A群溶血性レンサ球菌咽頭炎

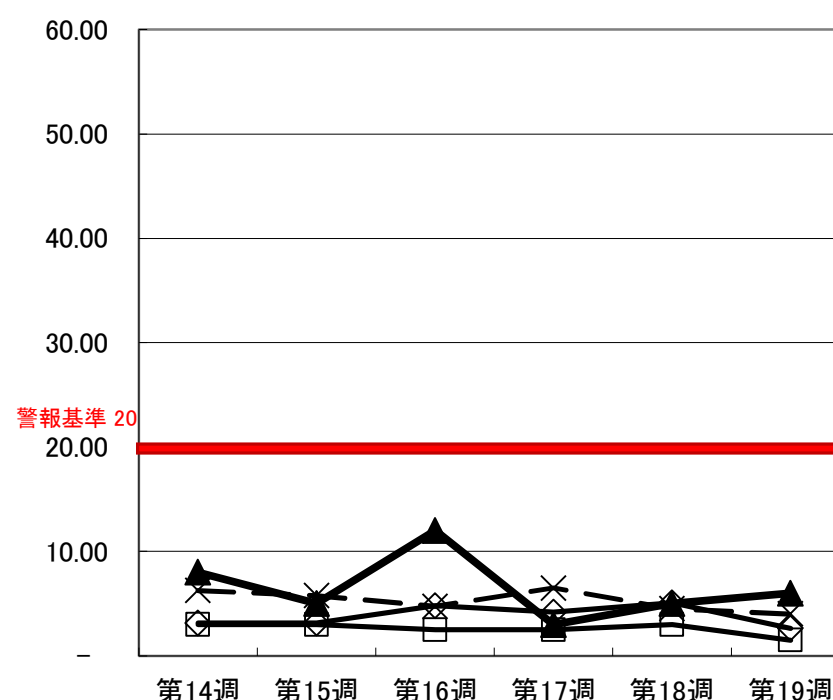
自	3/30	4/6	4/13	4/20	4/27	5/4
至	4/5	4/12	4/19	4/26	5/3	5/10
週	第14週	第15週	第16週	第17週	第18週	第19週
新潟県全体	2.30	3.10	4.67	5.13	5.73	2.10
上越保健所	-	1.00	3.50	4.00	4.00	2.50
糸魚川保健所	-	-	-	-	-	1.00
富山県新川厚生センター	2.00	1.00	1.00	0.75	0.50	0.75

● 感染性胃腸炎

自	3/30	4/6	4/13	4/20	4/27	5/4
至	4/5	4/12	4/19	4/26	5/3	5/10
週	第14週	第15週	第16週	第17週	第18週	第19週
新潟県全体	3.13	3.13	4.80	4.20	5.07	2.63
上越保健所	3.00	3.00	2.50	2.50	3.00	1.50
糸魚川保健所	8.00	5.00	12.00	3.00	5.00	6.00
富山県新川厚生センター	6.25	5.75	4.75	6.50	4.50	4.00



◆ 新潟県全体 □ 上越保健所
 ▲ 糸魚川保健所 × 富山県新川厚生センター



◆ 新潟県全体 □ 上越保健所
 ▲ 糸魚川保健所 × 富山県新川厚生センター

※出典:新潟県感染症情報(週報)HP <https://www.pref.niigata.lg.jp/sec/kanyaku/1232482573101.html>、富山県感染症情報センターHP <https://www.pref.toyama.jp/1279/kansen/>

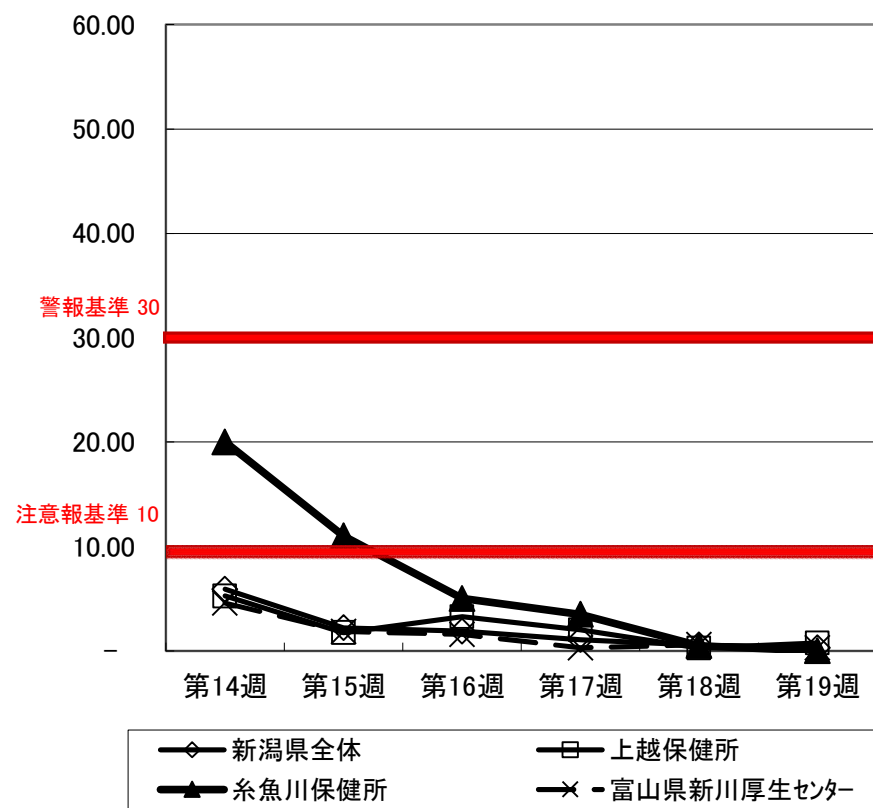
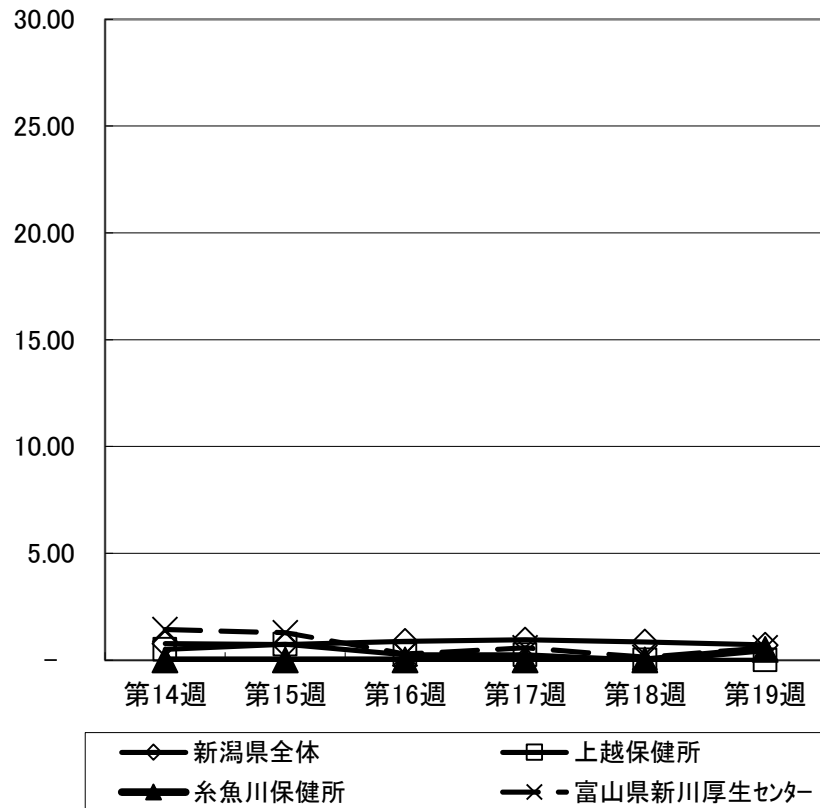
<感染症発生動向調査> 令和8年 第19週 : 令和8年5月4日から令和8年5月10日まで
 感染症発生状況(定点報告、最近6週間の推移)

● 新型コロナウイルス感染症

自	3/30	4/6	4/13	4/20	4/27	5/4
至	4/5	4/12	4/19	4/26	5/3	5/10
週	第14週	第15週	第16週	第17週	第18週	第19週
新潟県全体	0.78	0.73	0.87	0.95	0.84	0.71
上越保健所	0.50	0.75	0.25	0.25	-	-
糸魚川保健所	-	-	-	-	-	0.50
富山県新川厚生センター	1.43	1.29	0.29	0.57	0.14	0.57

● インフルエンザ

自	3/30	4/6	4/13	4/20	4/27	5/4
至	4/5	4/12	4/19	4/26	5/3	5/10
週	第14週	第15週	第16週	第17週	第18週	第19週
新潟県全体	5.91	2.20	1.89	1.07	0.55	0.29
上越保健所	5.25	1.75	3.25	2.00	0.25	0.75
糸魚川保健所	20.00	11.00	5.00	3.50	0.50	-
富山県新川厚生センター	4.57	1.86	1.57	0.29	0.57	0.29



※出典: 新潟県感染症情報(週報)HP <https://www.pref.niigata.lg.jp/sec/kanyaku/1232482573101.html>、富山県感染症情報センターHP <https://www.pref.toyama.jp/1279/kansen/>

<感染症発生動向調査>

令和8年 第19週 : 令和8年5月4日から令和8年5月10日まで

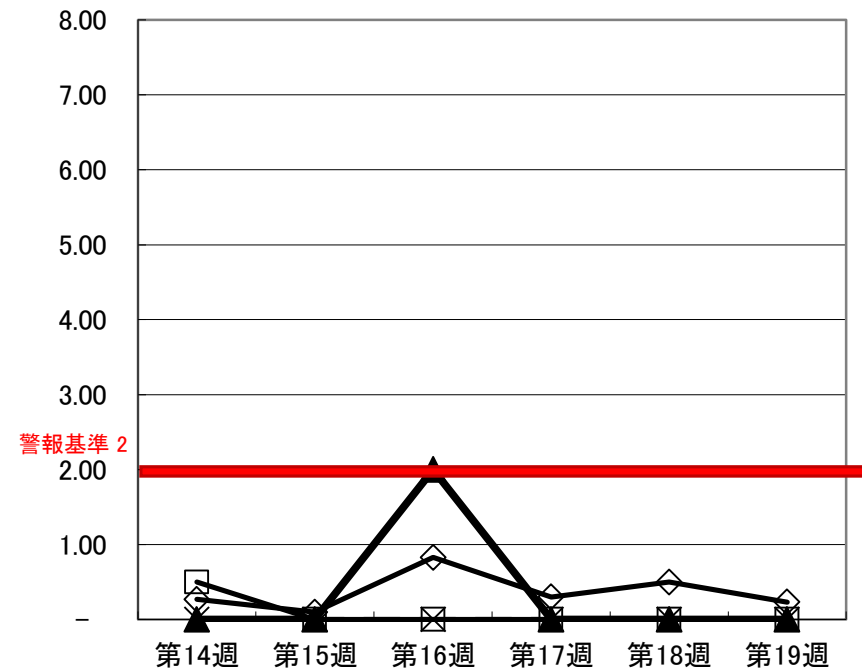
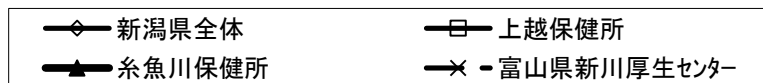
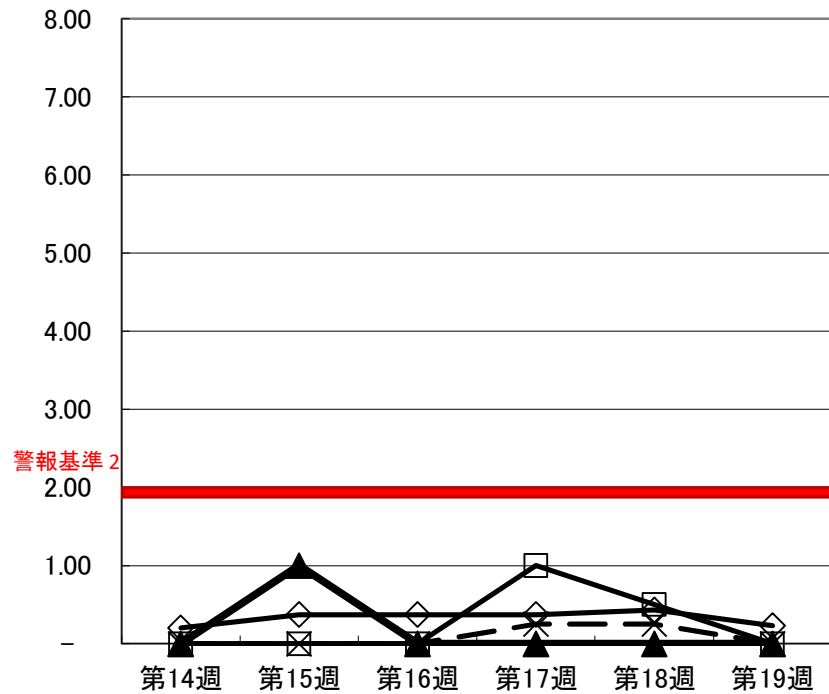
感染症発生状況(定点報告、最近6週間の推移)

● 伝染性紅斑

自	3/30	4/6	4/13	4/20	4/27	5/4
至	4/5	4/12	4/19	4/26	5/3	5/10
週	第14週	第15週	第16週	第17週	第18週	第19週
新潟県全体	0.20	0.37	0.37	0.37	0.43	0.23
上越保健所	-	-	-	1.00	0.50	-
糸魚川保健所	-	1.00	-	-	-	-
富山県新川厚生センター	-	-	-	0.25	0.25	-

● 水痘

自	3/30	4/6	4/13	4/20	4/27	5/4
至	4/5	4/12	4/19	4/26	5/3	5/10
週	第14週	第15週	第16週	第17週	第18週	第19週
新潟県全体	0.27	0.10	0.83	0.30	0.50	0.23
上越保健所	0.50	-	-	-	-	-
糸魚川保健所	-	-	2.00	-	-	-
富山県新川厚生センター	-	-	-	-	-	-



※出典: 新潟県感染症情報(週報)HP <https://www.pref.niigata.lg.jp/sec/kanyaku/1232482573101.html>、富山県感染症情報センターHP <https://www.pref.toyama.jp/1279/kansen/>