

## 第2章 新潟県における消費者行政 関連施策の概要

- 1 消費者行政関連施策の具体的施策
- 2 各事業一覧
- 3 相談先・情報提供先

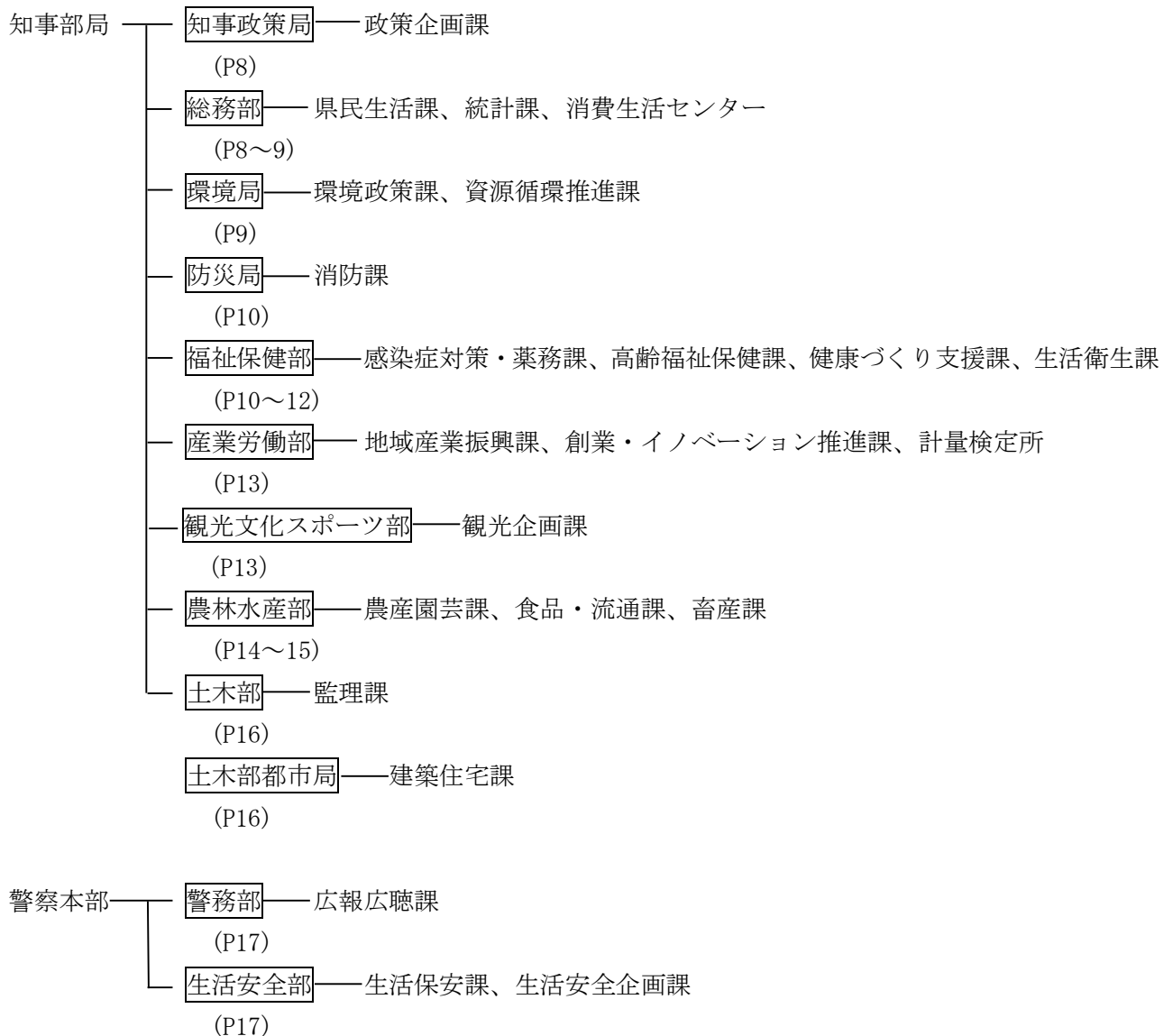


# 1 消費者行政関連施策の具体的施策

消費者の契約等の消費行動に関する利益擁護の基本的枠組みは「消費者基本法」や、当県では「新潟県消費生活の安定及び向上に関する条例」で定められ、当県民生活課 消費とくらしの安全室で施策の遂行に当たっている。また、消費者の利益擁護には様々な側面があるため、各法令や施策目的等に基づき、県の各部局担当課において、消費者の安全・安心、消費者利益の擁護に資する関連施策を遂行している。

※関連施策：各課で実施する事業の内、消費者の安全・安心等、消費者の利益に資すると考えられる事業

## <消費者行政関連施策実施部局担当課>



※ページ番号は具体的施策掲載ページ

## 2 各事業一覧

### (1) 知事政策局の関連事業

(予算:千円)

| 事業名       |                   | 概要   | 事業費予算 |       | 所管課   |
|-----------|-------------------|--|-------|-------|-------|
|           |                   |  | R7 当初 | R8 当初 |       |
| 男女平等社会の推進 | 男女平等推進<br>相談員配置事業 | 性別による差別的取扱いその他の男女平等社会の形成を阻害する行為に関する、県民・事業者からの相談に対応する。<br><b>根拠</b> : 新潟県男女平等社会の形成の推進に関する条例 | 8,101 | 8,442 | 政策企画課 |

### (2) 総務部の関連事業

(予算:千円)

| 事業名        |          | 概要   | 事業費予算  |        | 所管課               |
|------------|----------|--|--------|--------|-------------------|
|            |          |  | R7 当初  | R8 当初  |                   |
| 消費者行政の推進   | 消費者行政の推進 | <ul style="list-style-type: none"> <li>消費者の啓発及び情報提供</li> <li>消費者の苦情、相談の処理</li> <li>消費者の危害防止及び取引等の適正化</li> <li>消費者団体の育成</li> <li>消費者行政強化交付金等を活用した事業など、消費者の利益擁護に当たる基本的な施策を推進する。</li> <li>消費者教育の推進</li> </ul> | 93,866 | 75,480 | 県民生活課<br>消費生活センター |
| 物価統計調査及び公表 | 小売物価統計調査 | 小売価格、サービス料金等を調査し、これに基づき消費者物価指数、その他物価に関する資料を作成。各種経済施策の基礎資料とする。<br>なお、調査結果は国が公表する。<br><b>【調査地域】</b><br>(令和8年度調査) 新潟市、長岡市、糸魚川市、小千谷市、上越市   | 14,552 | 16,045 | 統計課               |
|            | 家計調査     | 2人以上世帯及び単身世帯について、家計の実態を調査し、家計収支の分布と構造及び地域的差異を明らかにし、各種経済施策の基礎資料とする。<br>なお、調査結果は国が公表する。<br><b>【調査地域】</b><br>(令和8年度調査) 新潟市、長岡市、十日町市   | 25,625 | 29,542 | 統計課               |

| 事業名        | 概要  | 事業費予算 |       | 所管課 |
|------------|---|-------|-------|-----|
|            |   | R7 当初 | R8 当初 |     |
| 物価統計調査及び公表 | <p>全国家計構造調査</p> <p>家計の実態を調査し、全国及び地域別の世帯の所得分布、消費の水準及び構造等に関する基礎資料を得る。昭和 34 年以來 5 年ごとに実施している調査であり、次回調査は令和 11 年度実施予定。</p> <p>調査結果は、国が公表する。</p> <p>【調査地域】</p> <p>(令和 6 年度調査) 県内全市及び聖籠町</p> | —     | —     | 統計課 |

(3) 環境局の関連事業

(予算:千円)

| 事業名   | 概要   | 事業費予算  |       | 所管課     |
|-------|--|--------|-------|---------|
|       |  | R7 当初  | R8 当初 |         |
| 環境保全等 | <p>県民参加の地域環境保全普及促進事業</p> <p>環境基本計画に掲げる「県民参加で環境保全を進める社会づくり」のため、環境保全活動や環境教育の計画的・体系的な推進を図る。</p> <ul style="list-style-type: none"> <li>新潟県環境会議の運営</li> <li>環境学習会の実施</li> <li>環境保全ポスターコンクールの実施</li> <li>環境イベントの開催</li> </ul> <p>根拠：新潟県環境基本条例</p> | 5,702  | 5,697 | 環境政策課   |
|       | <p>2050 新潟カーボンゼロチャレンジ事業</p> <p>2050 年温室効果ガス排出量実質ゼロの実現に向け、脱炭素型ライフスタイルへの転換につながる実践行動や意識改革のための普及啓発を実施する。</p> <p>根拠：新潟県脱炭素社会の実現に関する条例</p>   | 10,378 | 9,554 | 環境政策課   |
|       | <p>食品ロス削減等 3 R 普及推進費</p> <p>持続可能な循環型社会の形成に向けて、食品ロスの削減など 3 R の推進のための啓発や県民運動を行う。</p>   | 7,450  | 7,450 | 資源循環推進課 |

## (4) 防災局の関連事業

(予算:千円)

| 事業名      |               | 概要   | 事業費予算 |       | 所管課 |
|----------|---------------|--|-------|-------|-----|
|          |               |  | R7 当初 | R8 当初 |     |
| 危険物の安全確保 | 高圧ガスによる事故防止事業 | <p>高圧ガス・液化石油ガスについて、消費者の安全を確保するため、事業者への許認可や検査、指導等を行う。</p> <p><b>根拠</b>：高圧ガス保安法<br/>液化石油ガスの保安の確保及び取引の適正化に関する法律</p> | 1,384 | 1,488 | 消防課 |
|          | 火薬類による事故防止    | <p>火薬類について、消費者の安全を確保するため、事業者への許認可や検査、指導等を行う。</p> <p><b>根拠</b>：火薬類取締法</p>   | 756   | 740   | 消防課 |

## (5) 福祉保健部の関連事業

(予算:千円)

| 事業名       |               | 概要   | 事業費予算 |       | 所管課       |
|-----------|---------------|--|-------|-------|-----------|
|           |               |  | R7 当初 | R8 当初 |           |
| 医薬品等の安全確保 | 医薬品・化粧品等の監視指導 | <p>医薬品、医薬部外品、化粧品及び医療機器の品質、有効性、安全性の確保のため、製造販売業者、製造業者及び販売業者等を対象に立入検査や指導を行う。</p> <p><b>根拠</b>：医薬品、医療機器等の品質、有効性及び安全性の確保等に関する法律</p>                             | 1,123 | 1,060 | 感染症対策・薬務課 |
|           | 毒物劇物安全対策事業    | <p>・監視指導<br/>毒物劇物の流通及び取扱いの適正化を図るため、毒物劇物登録業者等を対象に立入検査や指導を行う。</p> <p><b>根拠</b>：毒物及び劇物取締法</p> <p>・基盤整備<br/>毒物劇物による事故等不測の事態に対応するため、基盤整備（毒物劇物の分析方法の整備等）を行う。</p> | 509   | 471   | 感染症対策・薬務課 |

| 事業名             | 概要   | 事業費予算            |                  | 所管課      |
|-----------------|--|------------------|------------------|----------|
|                 |  | R7 当初            | R8 当初            |          |
| 高齢者福祉の推進        | <p>有料老人ホームを対象に、報告徴収や立入検査等を実施し、設置者に指導を行い、事業の適正化を図る。</p> <p><b>根拠</b>：老人福祉法、新潟県有料老人ホーム設置運営指導指針</p>   | 2,281 の一部        | 2,251 の一部        | 国保・福祉指導課 |
|                 |  | 0                | 0                | 高齢福祉保健課  |
| 食品商品の安全確保       | <p>栄養表示関係相談指導事業</p> <p>食品関連業者への適正な表示及び広告を推進するとともに、消費者等へ普及啓発を行う等、表示等制度の周知徹底を図る。</p> <p><b>根拠</b>：食品表示法、健康増進法</p>  | 0                | 0                | 健康づくり支援課 |
| 安全確保            | <p>a 食品衛生監視指導</p> <p>b 食品安全広域監視班活動事業</p> <p>食品に起因する事故の発生防止のため、食品衛生監視員(a)、食品安全広域監視班(b)により食品施設の監視指導や食品の検査、表示の点検を行う。</p> <p><b>根拠</b>：食品衛生法<br/>新潟県食品衛生法施行条例 等</p>      | a 645<br>b 4,797 | a 617<br>b 4,956 | 生活衛生課    |
|                 | <p>食の安全・安心推進事業</p> <p>食の安全・安心を推進するため、食の安全に関する普及啓発活動を実施するほか、「新潟県食品衛生監視指導計画」に基づき、市場流通食品の収去検査を実施します。</p> <p><b>根拠</b>：<br/>食品衛生法<br/>新潟県食品衛生法施行条例<br/>にいがた食の安全・安心条例</p> | 12,845           | 12,681           | 生活衛生課    |
| HACCP 定着・検証強化事業 | <p>食品衛生管理手法の国際標準である HACCP の定着・検証を強化するため、事業者向け研修会を開催するほか、定着・検証の支援や導入に向けた実践活動等を行います。</p> <p><b>根拠</b>：<br/>食品衛生法</p>   | 2,964            | 2,494            | 生活衛生課    |

| 事業名  | 概要                           | 事業費予算  |        | 所管課   |       |
|--|------------------------------|--|--------|-------|-------|
|  |                              | R7 当初  | R8 当初  |       |       |
| 食品<br>商品の<br>安全<br>確保                          | 残留抗菌性<br>物質検査体<br>制整備事業      | 肉、乳、卵等の畜産物に動物用医薬品が残留していないかモニタリング検査を実施する。<br><b>根拠</b> ：食品衛生法                                       | 1,312  | 1,312 | 生活衛生課 |
|  | 食鳥検査体<br>制整備事業               | 大規模食鳥処理場における食鳥検査の実施、異常鶏の精密検査及び認定小規模食鳥処理場の監視指導業務を実施する。<br><b>根拠</b> ：食鳥処理の事業の規制及び食鳥検査に関する法律         | 16,233 | 3,823 | 生活衛生課 |
|  | と畜場にお<br>ける精密検<br>査          | と畜場におけると畜検査及び病畜、異常畜の精密検査を実施する。<br><b>根拠</b> ：と畜場法  | 1,531  | 1,531 | 生活衛生課 |
|  | 伝達性海綿<br>状脳症検査<br>体制整備事<br>業 | と畜場でとさつ解体される牛のスクリーニング検査を実施する。<br><b>根拠</b> ：伝達性海綿状脳症検査実施要領   | 1,055  | 1,055 | 生活衛生課 |
| 衛<br>生<br>的<br>生<br>活<br>環<br>境<br>の<br>確<br>保 | 生活・建築<br>物環境衛生<br>業指導費       | 各営業施設又は特定建築物の監視指導又は立入検査を行う。<br><b>根拠</b> ：旅館業法、興行場法、公衆浴場法、理容師法、美容師法、クリーニング業法、建築物における衛生的環境の確保に関する法律 | 364    | 364   | 生活衛生課 |
|  | 維持管理・<br>基盤強化指<br>導          | 水道水の水質検査、施設の適正な維持管理の指導を行い、安全で衛生的な飲料水の供給を図る。<br><b>根拠</b> ：水道法等                                     | 681    | 2,043 | 生活衛生課 |

## (6) 産業労働部及び観光文化スポーツ部の関連事業

(予算:千円)

| 事業名                  | 概要                     | 事業費予算  |        | 所管課    |               |
|----------------------|------------------------|--|--------|--------|---------------|
|                      |                        | R7 当初  | R8 当初  |        |               |
| 事業活動の適正化を通じた消費者権利の擁護 | 貸金業立入検査                | 新潟県知事登録貸金業者に対して立入検査を実施し、貸金業の適切な運営を確保するとともに、資金需要者の利益保護を図る。<br>根拠：貸金業法   | 150    | 150    | 地域産業振興課       |
|                      | 新潟県金融相談電話              | 貸金業に関する苦情・相談にあたる。新潟県知事登録業者に対する苦情等に関しては、事実関係を確認し、指導を行う場合もある。  | 0      | 0      | 地域産業振興課       |
|                      | 新潟県貸金業関係三者連絡会          | 貸金業者の実態等に関する情報交換を行い、的確な実情の把握に努めるとともに、貸金業法施行に伴う事務処理上の問題点その他法の適正な運用を図るために必要な事項について協議する。<br>※三者：新潟財務事務所、新潟県、新潟県警  | 0      | 0      | 地域産業振興課       |
|                      | 電気工事業の指導               | 電気工事業を営む者の登録やその業務の規制を行うこと等により、その業務の適正な実施を確保し、もって電気工作物の保安の確保に資する。<br>根拠：電気工事業の業務の適正化に関する法律<br><br>電気工事の作業に従事する者の資格及び義務を定め、もって電気工事の欠陥による災害、事故の発生の防止を図る。<br>根拠：電気工事士法 | 506    | 820    | 創業・イノベーション推進課 |
|                      | 適正な計量の実施の指導及び計量器の検定・検査 | 適正な計量の実施を推進するため、計量器の検定や検査等を行う。また、事業者に対する計量の指導・普及啓発及び立入検査並びに県民に対する普及啓発を行う。<br>根拠：計量法  | 19,004 | 24,681 | 計量検定所         |
|                      | 旅行業指導                  | 旅行業務及び旅行サービス手配業務に関する取引の公正の維持、旅行の安全確保及び旅行者の利便の増進を図る。<br>根拠：旅行業法   | 311    | 311    | 観光企画課         |

## (7) 農林水産部の関連事業

(予算:千円)

| 事業名   |                 | 概 要  | 事業費予算 |       | 所管課    |
|---|-----------------|--|-------|-------|--------|
|   |                 |  | R7 当初 | R8 当初 |        |
| 安<br>全<br>で<br>安<br>心<br>な<br>農<br>作<br>物<br>等<br>の<br>提<br>供 | 植物防疫総合推<br>進事業  | <p>農家等に対する農薬の安全使用を啓発するため農薬危被害防止運動等を実施する。</p> <p>農薬取締職員による農薬販売者への立入検査等を実施し、農薬の安全かつ適正な使用の確保を図る。</p> <p><b>根拠</b>：農薬取締法</p> | 2,747 | 2,345 | 農産園芸課  |
|   | 肥料検査費           | <p>肥料に係る事業場に立入検査を行い、品質保全等のための適切な指導・措置を行う。</p> <p><b>根拠</b>：肥料の品質の確保等に関する法律</p>   | 860   | 860   | 農産園芸課  |
| 食<br>品<br>流<br>通<br>の<br>適<br>正<br>化<br>・<br>安<br>定<br>化      | 適正な食品表示<br>推進事業 | <p>食品表示法等に基づく適正な食品表示の徹底を図るため、食品表示ウォッチャーを設置し、監視体制を強化する。</p>   | 829   | 826   | 食品・流通課 |

(予算:千円)

| 事業名   |                  | 概要  | 事業費予算 |       | 所管課 |
|---|------------------|---|-------|-------|-----|
|   |                  |   | R7 当初 | R8 当初 |     |
| 安全<br>で<br>安心<br>な<br>農<br>作<br>物<br>等<br>の<br>提<br>供 | 飼料安全確保強化事業       | 巡回指導等の実施により、飼料の安全性の確保及び品質の改善に関する制度の周知徹底を図り、安全な畜産物の生産を確保する。<br>根拠：飼料の安全性の確保及び品質の改善に関する法律 | 135   | 135   | 畜産課 |
|   | 動物薬事指導対策事業       | 動物用医薬品の適正使用の推進を図る。<br>根拠：医薬品、医療機器等の品質、有効性及び安全性の確保等に関する法律                                | 143   | 143   | 畜産課 |
|   | 畜産安心ブランド生産農場支援事業 | HACCP方式による衛生管理手法を導入した畜産農場を「畜産安心ブランド生産農場」として認定するとともに、認定農場へ継続指導し、畜産物の安全性確保を図る。            | 400   | 400   | 畜産課 |

## (8) 土木部及び土木部都市局の関連事業

(予算:千円)

| 事業名                            | 概要  | 事業費予算                 |                       | 所管課   |
|--------------------------------|---|-----------------------|-----------------------|-------|
|                                |   | R7 当初                 | R8 当初                 |       |
| 裁判外紛争処理機関                      | 建設工事紛争審査会<br>建設工事の請負契約をめぐるトラブルの解決を図る準司法機関として、事件の内容に応じて、「あっせん」、「調停」、「仲裁」のいずれかの手続きに従って紛争の解決を図る。<br><b>根拠</b> ：建設業法                                | 213<br>報酬単価<br>@9,700 | 213<br>報酬単価<br>@9,900 | 監理課   |
| 住宅等に<br>係る<br>消費者<br>権利の<br>擁護 | 宅地建物取引業者の適正化指導<br>宅地建物取引業者に対して指導等を行い、業務の適正な運営と宅地及び建物の取引の公正を確保し、購入者等の利益の保護と宅地及び建物の流通の円滑化を図る。<br><b>根拠</b> ：宅地建物取引業法                              | 0                     | 0                     | 建築住宅課 |
|                                | マンションの適正管理<br>マンション管理組合又はマンションの区分所有者の求めに応じ、必要な情報の提供その他の措置を講じ、マンション管理の適正化に資する。<br><b>根拠</b> ：マンションの管理の適正化の推進に関する法律                               | 0                     | 373                   | 建築住宅課 |
|                                | サービス付き高齢者向け住宅制度<br>高齢者の居住の安定確保のため、バリアフリー構造等を有し、高齢者の安心を支えるサービスを提供する住宅事業について、事業主の申請に基づき登録を行い、住宅を探している高齢者に情報を提供する。<br><b>根拠</b> ：高齢者の居住の安定確保に関する法律 | 0                     | 0                     | 建築住宅課 |
|                                | 住宅の品質確保の促進に関する情報提供<br>住宅の品質確保の促進、住宅購入者の利益の保護等に関する情報の提供を行う。<br><b>根拠</b> ：住宅の品質確保の促進等に関する法律  | 0                     | 0                     | 建築住宅課 |

## (9)新潟県警察本部の関連事業

(予算:千円)

| 事業名     | 概要   | 事業費予算  |      | 所管課   |
|---------|--|--|------|-------|
|         |  | R7当初   | R8当初 |       |
| 相談対応    | 本部けいさつ相談室及び各署相談室において、消費者相談に対応する。   |  |      | 広報広聴課 |
| 悪質業者の取締 | 旅館業法等違反悪質業者の取締<br>旅館業法に違反する悪質な業者の取締り、検挙を行う。<br>根拠：旅館業法   |  |      | 生活保安課 |
|         | 家畜伝染予防法等違反悪質業者の取締<br>家畜伝染予防法に違反する危険で悪質な業者の取締り、検挙を行う。<br>根拠：家畜伝染予防法   |  |      | 生活保安課 |
|         | 医薬品医療機器等違反悪質業者の取締<br>無許可医薬品販売等、医薬品医療機器等に違反する危険で悪質な業者の取締り、検挙を行う。<br>根拠：医薬品、医療機器等の品質、有効性及び安全性の確保等に関する法律                              |  |      | 生活保安課 |
|         | 農薬取締法違反悪質業者の取締<br>無許可農薬販売等、農薬取締法に違反する危険で悪質な業者の取締り、検挙を行う。<br>根拠：農薬取締法   |  |      | 生活保安課 |
|         | 特定商取引法違反悪質業者の取締<br>訪問販売、連鎖販売取引など、法令で指定する商取引について、違法で悪質な業者の取締り、検挙を行う。<br>根拠：特定商取引に関する法律  |  |      | 生活保安課 |
|         | 不正競争防止法等表示・規格違反悪質業者の取締<br>原産地虚偽記載等、表示と内容が異なる誤認惹起行為違反等の違法、偽ブランド品、偽キャラクター商品、偽デザイン商品等の違法で悪質な業者の取締り、検挙を行う。<br>根拠：不正競争防止法、商標法、著作権法、意匠法等 |  |      | 生活保安課 |
|         | 消費者啓発  | 悪質商法等の消費者問題を指導・啓発するため、警察本部及び警察署において、防犯広報を行う。 |      |       |

### 3 相談先・情報提供先

消費者問題に関する相談先（担当課とは別の相談窓口）

| 相談事項                      | 相談先  | 相談時間等   |
|---------------------------|--|---|
| 消費生活の契約トラブルに関する相談         | 新潟県消費生活センター<br>(新潟市中央区上所 2-2-2 新潟ユニゾンプラザ) TEL: 025-285-4196  | 月～金曜日 9時～16時30分<br>土曜日 10時～16時<br>※来所相談は予約制<br>※土曜日は電話相談のみ<br>※毎月第4水曜日は相談受付休止 |
| 性別による差別的取扱い等に関する相談        | 新潟県男女平等推進相談室<br>(新潟市中央区上所 2-2-2 新潟ユニゾンプラザ) TEL: 025-285-6605 | 月～金曜日 11時～18時<br>土曜日 10時～17時<br>※受付は終了の30分前まで<br>※12時30分～13時40分は受付休止          |
| 貸金業等に関する苦情相談              | 新潟県金融相談電話（地域産業振興課内） TEL: 025-285-6966                        | 月～金曜日<br>8時30分～17時15分   |
| 消費者トラブル等に関する相談            | けいさつ相談室<br>(新潟県警察本部広報広聴課内)<br>TEL:025-283-9110(#9110)        | 月～金曜日 8時30分～16時30分<br>(祝日・年末年始を除く)  |
| 食品の安全に関する相談<br>食品営業に関する相談 | 各保健所   | 月～金曜日<br>8時30分～17時15分   |

情報提供 HP（下記情報提供 HP 以外の情報：新潟県ホームページ <https://www.pref.niigata.lg.jp/>）

| 情報項目         | ホームページの表題         | アドレス  |
|--------------|-------------------|---|
| 消費者問題に関する全般  | 新潟県の消費生活          | <a href="https://www.pref.niigata.lg.jp/sec/kenminseikatsu/consumer.html">https://www.pref.niigata.lg.jp/sec/kenminseikatsu/consumer.html</a> |
| 食に関する情報      | にいがた食の安全インフォメーション | <a href="https://www.pref.niigata.lg.jp/site/syokuinfo/">https://www.pref.niigata.lg.jp/site/syokuinfo/</a>                                   |
| 環境に関する情報     | 環境にいがた            | <a href="https://www.pref.niigata.lg.jp/site/kankyo/">https://www.pref.niigata.lg.jp/site/kankyo/</a>   |
| 農林水産に関する情報   | 新潟県農林水産部トップページ    | <a href="https://www.pref.niigata.lg.jp/site/norin/">https://www.pref.niigata.lg.jp/site/norin/</a>   |
| 住宅・建築に関する情報  | 建築住宅課トップページ       | <a href="https://www.pref.niigata.lg.jp/site/jutaku/">https://www.pref.niigata.lg.jp/site/jutaku/</a>   |
| 物価統計調査に関する情報 | にいがた県統計ボックス       | <a href="https://www.pref.niigata.lg.jp/site/tokei/">https://www.pref.niigata.lg.jp/site/tokei/</a>   |