

# 【糸魚川保健所】感染症発生情報をお知らせします

2026年6月18日

糸魚川市内、新潟県内における感染症発生情報をお知らせします。

◇ 感染症の症状や対処法などは、次のリンクからお進みください。  
[感染症の話: 国立感染症研究所感染症情報センターのホームページ](#)

## 令和8年第24週: 令和8年6月8日から令和8年6月14日まで

### <糸魚川市内の状況>

◆ 警報基準を超えている感染症: なし

◆ その他(前週より増加傾向の感染症)

- 感染性胃腸炎: 定点当たりの報告数は市内で6.00(前週3.00)となり、増加しました。
- ヘルパンギーナ: 定点当たりの報告数は市内で2.00(前週0.00)となり、増加しました。

### <新潟県内の状況>

全県に警報を発令している疾病: なし

◆ 麻しん(はしか)に注意をお願いします。(別紙1参照)

- 第10週(3/2~3/8)以降の県内での発生はありませんが、全国的には報告数が増えており、直近10年で最も多かった2019年に次ぐ水準で推移しています。麻しん(はしか)は、マスクや手洗いでは感染予防として十分でなく、ワクチンが重要です。麻しん(はしか)は、先進国でも重症化することもあり、1,000人に1人死亡するとされている感染症です。
- 発熱、発しんなどの麻しん(はしか)を疑う症状がある場合は、外出を控えるとともに、受診する場合には、事前に医療機関に連絡の上、医療機関の指示に従ってご対応いただくようお願いします。また、受診の際には、公共交通機関の利用を可能な限り避けてください。
- ご自身の発症予防、重症化予防、集団としての感染拡大防止の観点から、麻しん・風しんワクチンの2回接種が重要です。

お子様が定期接種の対象である1歳又は就学前1年間にある場合、積極的に早期の接種をご検討ください。

- また、ご自身やご家族の予防接種歴について確認をお願いします。2回の接種記録を確認できない場合は、必要に応じて医療機関にご相談ください。

※厚生労働省「麻しんの感染拡大防止に向けた国民の皆様へのメッセージ」(別紙2参照)

麻しん(はしか)の国内外での報告増加に伴う注意喚起について - 新潟県ホームページ

<https://www.pref.niigata.lg.jp/sec/kanyaku/1356868039539.html>

### 糸魚川市内の社会福祉施設等における集団発生情報

情報はありません。

新潟県糸魚川保健所(糸魚川地域振興局健康福祉部) 電話: 025-553-1933





<感染症発生動向調査>

令和8年 第24週 : 令和8年6月8日から令和8年6月14日まで

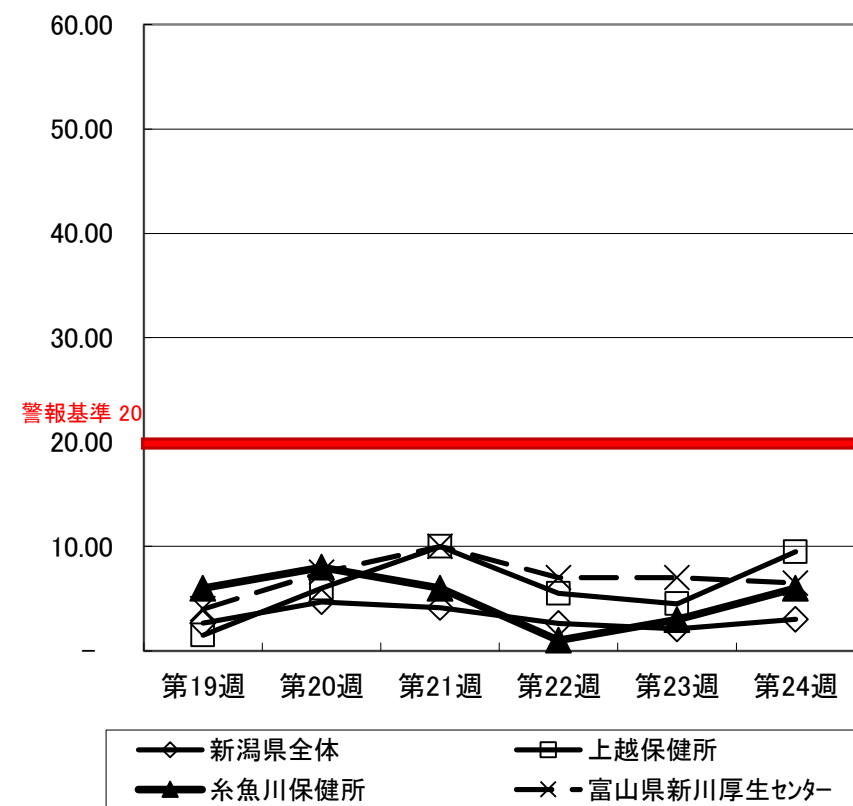
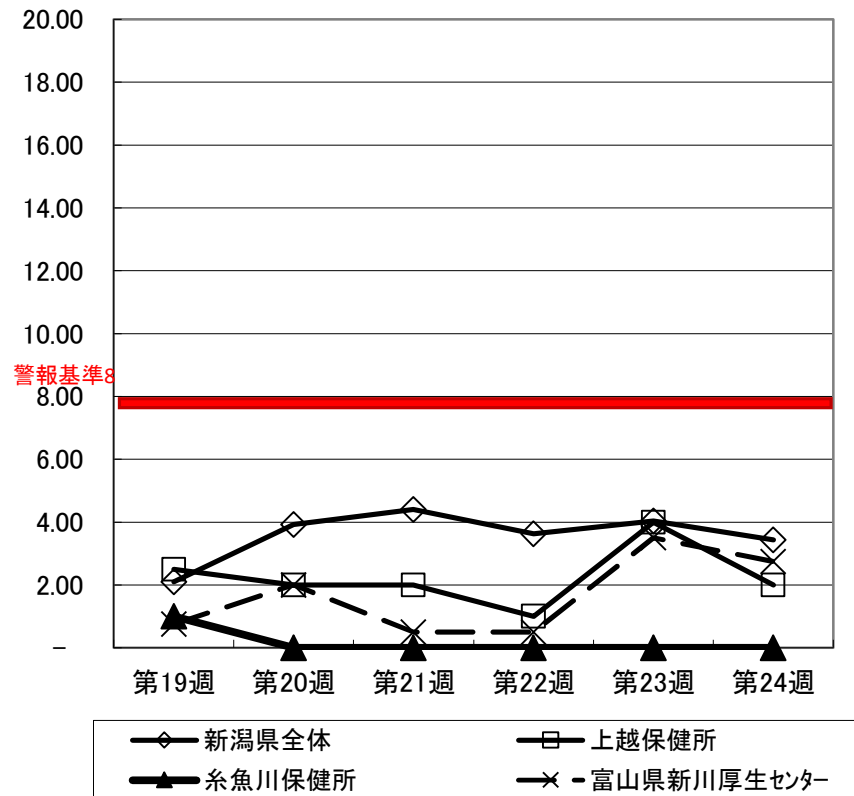
感染症発生状況(定点報告、最近6週間の推移)

● A群溶血性レンサ球菌咽頭炎

自	5/4	5/11	5/18	5/25	6/1	6/8
至	5/10	5/17	5/24	5/31	6/7	6/14
週	第19週	第20週	第21週	第22週	第23週	第24週
新潟県全体	2.10	3.93	4.40	3.63	4.03	3.43
上越保健所	2.50	2.00	2.00	1.00	4.00	2.00
糸魚川保健所	1.00	-	-	-	-	-
富山県新川厚生センター	0.75	2.00	0.50	0.50	3.50	2.75

● 感染性胃腸炎

自	5/4	5/11	5/18	5/25	6/1	6/8
至	5/10	5/17	5/24	5/31	6/7	6/14
週	第19週	第20週	第21週	第22週	第23週	第24週
新潟県全体	2.63	4.67	4.13	2.60	2.10	3.03
上越保健所	1.50	6.00	10.00	5.50	4.50	9.50
糸魚川保健所	6.00	8.00	6.00	1.00	3.00	6.00
富山県新川厚生センター	4.00	7.50	10.00	7.00	7.00	6.50



※出典:新潟県感染症情報(週報)HP <https://www.pref.niigata.lg.jp/sec/kanyaku/1232482573101.html>、富山県感染症情報センターHP <https://www.pref.toyama.jp/1279/kansen/>

<感染症発生動向調査>

令和8年 第24週 : 令和8年6月8日から令和8年6月14日まで

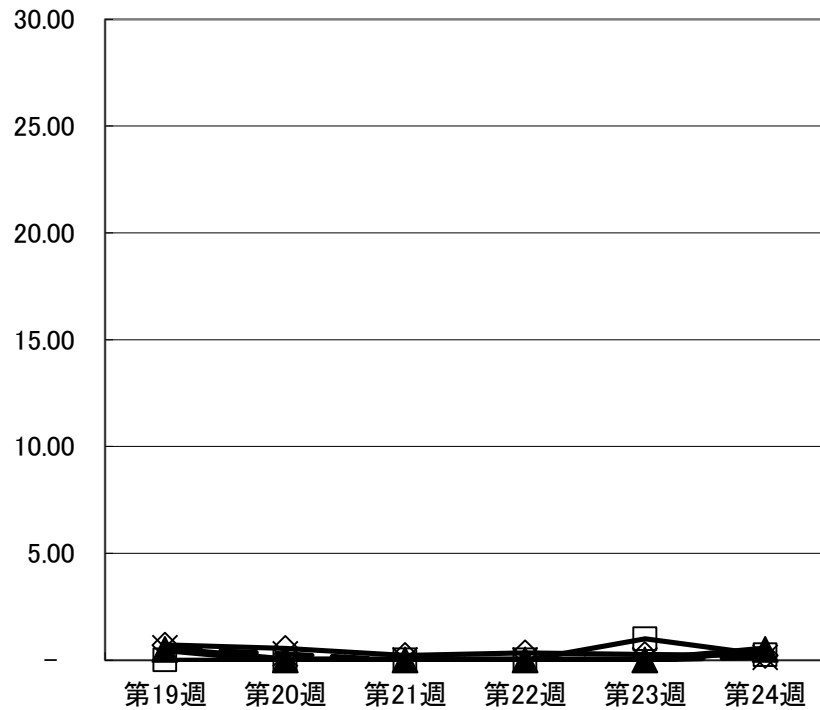
感染症発生状況(定点報告、最近6週間の推移)

● 新型コロナウイルス感染症

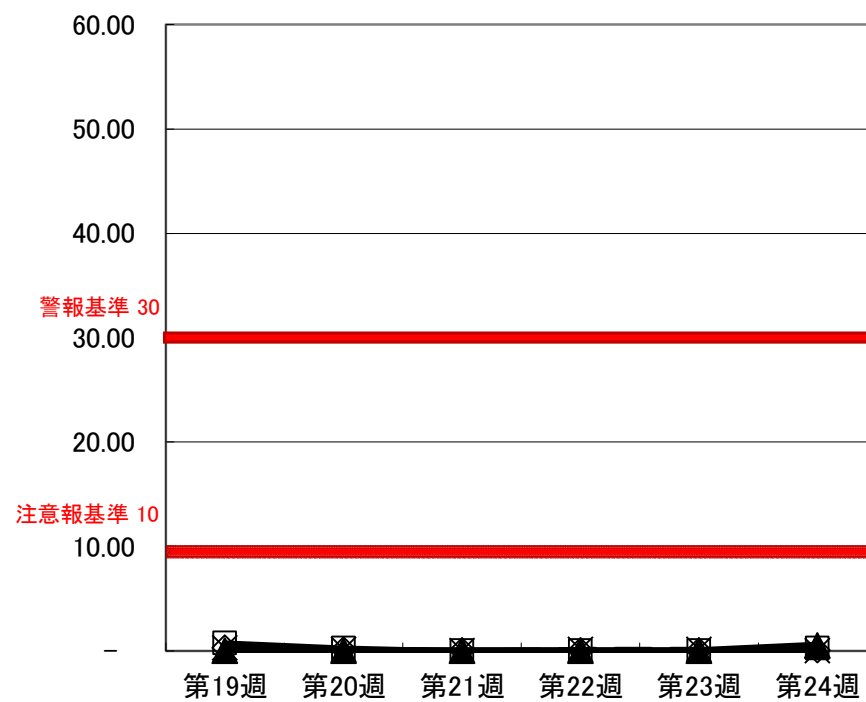
自	5/4	5/11	5/18	5/25	6/1	6/8
至	5/10	5/17	5/24	5/31	6/7	6/14
週	第19週	第20週	第21週	第22週	第23週	第24週
新潟県全体	0.71	0.55	0.22	0.35	0.27	0.22
上越保健所	-	-	-	-	1.00	0.25
糸魚川保健所	0.50	-	-	-	-	0.50
富山県新川厚生センター	0.57	0.29	-	-	-	0.14

● インフルエンザ

自	5/4	5/11	5/18	5/25	6/1	6/8
至	5/10	5/17	5/24	5/31	6/7	6/14
週	第19週	第20週	第21週	第22週	第23週	第24週
新潟県全体	0.29	0.11	0.02	-	-	0.04
上越保健所	0.75	0.25	-	-	-	0.25
糸魚川保健所	-	-	-	-	-	0.50
富山県新川厚生センター	0.29	0.14	-	0.14	0.14	-



◆ 新潟県全体      □ 上越保健所  
 ▲ 糸魚川保健所      × 富山県新川厚生センター



◆ 新潟県全体      □ 上越保健所  
 ▲ 糸魚川保健所      × 富山県新川厚生センター

※出典: 新潟県感染症情報(週報)HP <https://www.pref.niigata.lg.jp/sec/kanyaku/1232482573101.html>、富山県感染症情報センターHP <https://www.pref.toyama.jp/1279/kansen/>

<感染症発生動向調査>

令和8年 第24週 : 令和8年6月8日から令和8年6月14日まで

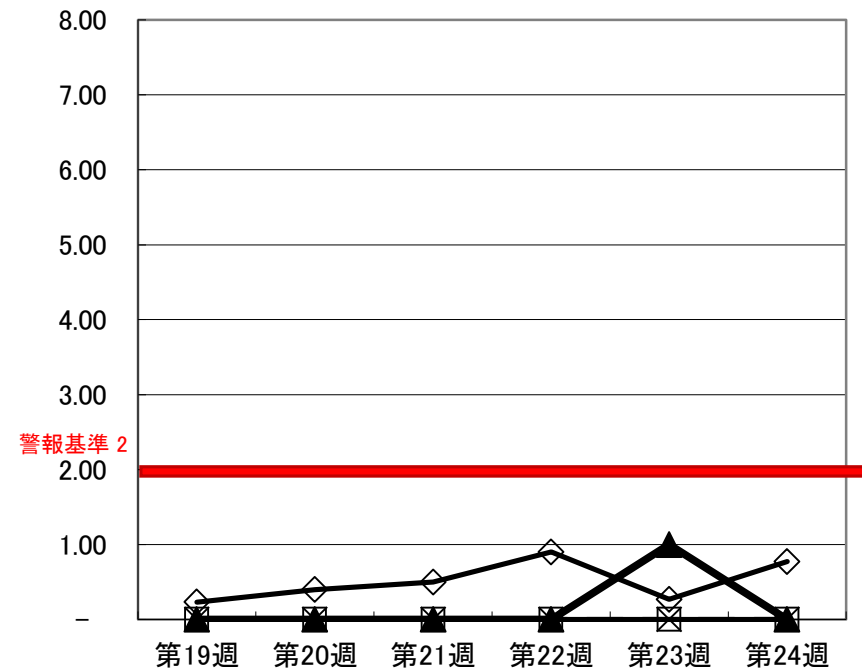
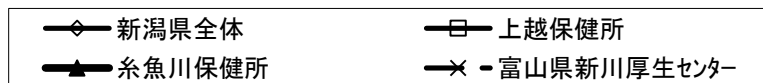
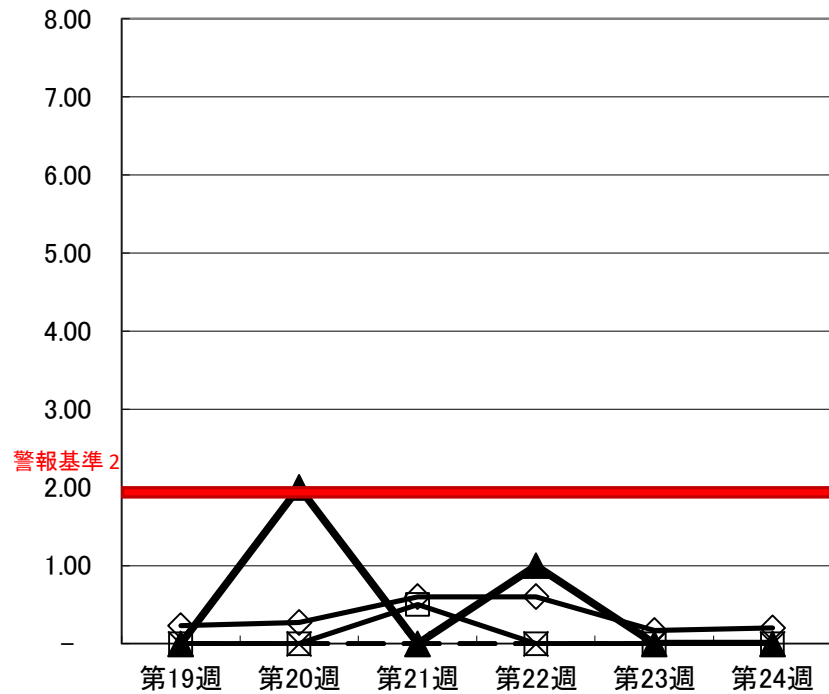
感染症発生状況(定点報告、最近6週間の推移)

● 伝染性紅斑

自	5/4	5/11	5/18	5/25	6/1	6/8
至	5/10	5/17	5/24	5/31	6/7	6/14
週	第19週	第20週	第21週	第22週	第23週	第24週
新潟県全体	0.23	0.27	0.60	0.60	0.17	0.20
上越保健所	-	-	0.50	-	-	-
糸魚川保健所	-	2.00	-	1.00	-	-
富山県新川厚生センター	-	-	-	-	-	-

● 水痘

自	5/4	5/11	5/18	5/25	6/1	6/8
至	5/10	5/17	5/24	5/31	6/7	6/14
週	第19週	第20週	第21週	第22週	第23週	第24週
新潟県全体	0.23	0.40	0.50	0.90	0.27	0.77
上越保健所	-	-	-	-	-	-
糸魚川保健所	-	-	-	-	1.00	-
富山県新川厚生センター	-	-	-	-	-	-



※出典: 新潟県感染症情報(週報)HP <https://www.pref.niigata.lg.jp/sec/kanyaku/1232482573101.html>、富山県感染症情報センターHP <https://www.pref.toyama.jp/1279/kansen/>