

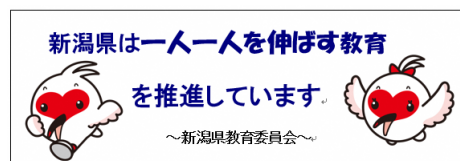


令和8年度

新潟県高等学校・中等教育学校(後期課程)
生徒の交通安全教育資料

令和8年4月

新潟県教育庁保健体育課



目 次

第 1 高等学校及び中等教育学校(後期課程)生徒の運転免許所有状況等調査結果の概要	
1 調査校数と在籍生徒数	1
2 運転免許取得許可状況	1
3 運転免許取得生徒数及び取得率	1
4 運転免許取得生徒数及び取得率の年次推移	1
5 各車両を使用する際の規制状況	2
6 運転免許所有者数と車両別保有者数	2
第 2 令和 7 年度高等学校等二輪車(原付バイク)安全運転実技講習会実施結果	3
第 3 令和 7 年県内高校生及び中等教育学校(後期課程)生徒の交通事故発生状況	
1 交通事故発生状況	5
2 状態別負傷者数	5
3 状態別負傷者数内訳	5
4 交通事故発生状況の年次推移	6
5 状態別負傷者数の年次推移	7
6 月別発生状況	7
7 曜日別発生状況	7
8 時間帯別発生状況	8
9 高校生事故発生時の違反内容	8
10 通行目的別発生状況	8
11 事故当事者の学年別発生状況	8
第 4 資 料	
1 交通安全関係通知	9
2 令和 8 年度児童生徒の交通安全対策の指針	10

第1 高等学校及び中等教育学校(後期課程)

生徒の運転免許所有状況等調査結果の

概要

高等学校及び中等教育学校(後期課程)生徒の運転免許所有状況等調査結果の概要

1 調査校数と在籍生徒数(保健体育課調べ 令和7年11月1日現在)

	全日制	定時制	合計
調査校数	79	9	88校
男子生徒	17,247	644	17,891
女子生徒	16,399	454	16,853
合計	33,646	1,098	34,744

注) 全日制(本校、分校、中等教育学校後期課程)、定時制は(独立校、併置校、分校、午前部・夜間部)をそれぞれ1校と計上した。

2 運転免許取得許可状況

		全日制	定時制	合計
原付バイク	規制がない	12	6	18
	条件付きで許可	49	3	52
	取得を許可していない	18	0	18
自動二輪車	規制がない	0	1	1
	条件付きで許可	4	1	5
	取得を許可していない	75	7	82
普通自動車	規制がない	2	4	6
	条件付きで許可	72	5	77
	取得を許可していない	5	0	5

3 運転免許取得生徒数及び取得率

		県立全日制			県立定時制			合計
		男子	女子	合計	男子	女子	合計	
原付バイク	取得者数	633	132	765	47	6	53	818
	取得率(%)	3.7	0.8	2.3	7.3	1.3	4.8	2.4
自動二輪車	取得者数	10	1	11	5	0	5	16
	取得率(%)	0.06	0.01	0.03	0.8	0.0	0.5	0.05
普通自動車	取得者数	37	25	62	20	11	31	93
	取得率(%)	0.2	0.2	0.2	3.1	2.4	2.8	0.3
合計		680	158	838	72	17	89	927

(生徒数) 県立全日制男子17,247人、県立全日制女子16,399人、県立定時制男子644人、県立定時制女子454人

4 運転免許取得生徒数及び取得率の年次推移(H28~R7)

	原付バイク		自動二輪車		普通自動車	
	取得生徒数	取得率	取得生徒数	取得率	取得生徒数	取得率
28年	1,795	3.0	38	0.1	203	0.3
29年	1,642	2.8	48	0.1	204	0.3
30年	1,325	2.3	37	0.1	232	0.4
R元年	1,045	1.9	14	0.0	173	0.3
R2年	908	2.3	24	0.1	78	0.2
R3年	919	2.4	29	0.1	83	0.2
R4年	826	2.2	29	0.08	77	0.2
R5年	861	2.4	13	0.04	97	0.3
R6年	876	2.5	13	0.04	66	0.2
R7年	818	2.4	16	0.05	93	0.3

※令和元年までは私立高校を含む数値、令和2年からは県立高校のみの数値 取得生徒数(人)、取得率(%)

5 各車両を使用する際の規制状況

	自転車		原付バイク		自動二輪車		普通自動車	
	全日制	定時制	全日制	定時制	全日制	定時制	全日制	定時制
通学・在宅時ともに規制無	26	5	1	2	0	0	0	1
通学時規制有・在宅時規制無	51	4	52	7	0	0	0	2
通学時規制有・在宅時禁止	0	0	2	0	0	0	0	0
通学禁止・在宅時規制無	1	0	6	0	3	2	4	2
通学・在宅時ともに禁止	1	0	18	0	76	7	43	2
保護者同伴時のみ許可	0	0	0	0	0	0	31	2
その他	0	0	0	0	0	0	1	0
合計	79	9	79	9	79	9	79	9

6 運転免許所有者数と車両別保有者数

【全日制】		男	女	合計
原付バイク	免許所有者数	633	132	765
	車両保有者数	590	122	712
	保有率(%)	93.2	92.4	93.1
自動二輪	免許所有者数	10	1	11
	車両保有者数	9	0	9
	保有率(%)	90.0	0	81.8
普通自動車	免許所有者数	37	25	62
	車両保有者数	2	2	4
	保有率(%)	5.4	8.0	6.5
【定時制】		男	女	合計
原付バイク	免許所有者数	47	6	53
	車両保有者数	49	5	54
	保有率(%)	104.3	83.3	101.9
自動二輪	免許所有者数	5	0	5
	車両保有者数	4	0	4
	保有率(%)	80.0	0	80.0
普通自動車	免許所有者数	20	11	31
	車両保有者数	12	7	19
	保有率(%)	60.0	63.6	61.3

第2 令和7年度 高等学校等二輪車
(原付バイク)安全運転実技講習会
実施結果

令和7年度 高等学校二輪車（原付バイク）安全運転実技講習会実施結果

全日制

保健体育課作成

No.	学番	学校名	実施予定回数	実施回数	実施月	参加者			講師										講習会場			備考	
						実技	見学	合計	講話指導者					実技指導者					合計	自動車学校	学校		その他
									所轄警察署	交通機動隊	自動車学校	交通安全協会	教職員	所轄警察署	交通機動隊	自動車学校	交通安全協会	教職員					
1	8	新潟工業	1	1	9	10		10	2							2			4	○			
2	12	巻	1	1	6	1		1	1		1					2			4	○			
3	13	巻総合	2	2	4	3		3	1		2			2		2		2	9	○			
4					9	4		4	1		3		2			3		2		11	○		
5	14	豊栄	1	1	5	8		8	1				1		1			3	○				
6	16	新津工業	2	1	5	4		4	1	1	1		2	1	1	1		8	○				希望者なしで2回目実施なし
7	19	五泉	1	1	5	4		4	1						1			2	○				
8	21	阿賀黎明	1	1	7	1		1	1			1			1			3			○		津川漕艇場駐車場使用
9	24	新発田南	2	1	7	2		2			1					2		3	○				希望者なしで2回目実施なし
10	25	新発田農業	1	1	10	6		6	1		1				2		1	5	○				
11	27	村上	1	1	10	10	2	12			2				2			4	○				
12	28	村上桜ヶ丘	1	1	10	4	6	10			2				2			4	○				
13	30	中条	1	1	5	2		2	2		2		1		1	2		8	○				
14	31	阿賀野	1	1	6	6		6	1	1	1	1		1	1			7	○				
15	40	栃尾	1	1	10	2		2	1						1			2			○		栃尾産業交流センター駐車場
16	43	三条東	1	1	9	5	2	7	1					1			2	○					
17	44	県央工業	1	1	9	5		5	1						1			2	○				
18	45	三条商業	1	1	10	2		2	1			1	1					3			○		
19	46	吉田	2	2	5	8		8			1				2			3	○				
20					10	8		8			1				2			3	○				
21	48	加茂	1	1	10	4		4	1					1			2	○					
22	49	加茂農林	1	1	7	2	6	8	1				1	1				3	○				
23	50	小千谷	1	1	10	3		3			1				1			2	○				
24	51	小千谷西	1	1	6	3		3			2				2			4	○				
25	57	塩沢商工	1	1	5	18		18	1		1				8			10	○				
26	58	十日町	2	2	4	1		1	1		1		1		2			5	○				十日町総合高校と合同実施・昨年10月から春休みに取得した生徒対象
27					9	5		5	1		1				4			6	○				
28	59	十日町総合	2	2	4	7		7	1		1			2			4	○					十日町高校と合同開催
29					9	6	3	9	1		1				4			6	○				
30	60	松代	1	1	6	1	9	10	1							1		2			○		
31	63	柏崎総合	1	1	6	5		4			1		1		2			4	○				
32	64	柏崎工業	1	1	7	9		9			1		1		3		1	6	○				
33	66	高田	1	1	4	3		3			1		1		2		1	5	○				
34	70	上越総合技術	2	2	5	8		8			1				1			2	○				
35					9	2	5	8			1				1			2	○				
36	73	有恒	2	2	6	1		1	1					2			3	○					新井高校と合同実施
37					10	1		1	1					2				3	○				
38	74	新井	2	2	6	4	1	5	1		1		1	2			5	○					有恒高校と合同開催
39					10	5		5	1									1	○				
40	75	糸魚川	1	1	7	7	8	15	2	1				2	1		3	9		○			
41	76	糸魚川白嶺	1	1	10		55	55	1						4			5	○				悪天候のため実技講習中止
42	78	佐渡	1	1	4	10		10			2		1		2			5	○				
43		相川分校	1	1	7	1	5	6	1				1					2			○		
44	79	羽茂	1	1	9	1	9	10	1				1				2	4		○			全校で交通講話を聞いた後、免許所有者が実技講習
45	80	佐渡総合	2	2	5	9		9	1		1				2			4	○				
46					9	15		15	1		1				2			4	○				
全日制 合計			48	46		226	111	337	36	3	36	2	15	7	18	68	1	12	198	39	9	2	

定時制

No.	学番	学校名	実施予定回数	実施回数	実施月	参加者			講師									講習会場			備考			
						実技	見学	合計	講話指導者					実技指導者				合計	自動車学校	学校		その他		
									所轄警察署	交通機動隊	自動車学校	交通安全協会	教職員	所轄警察署	交通機動隊	自動車学校	交通安全協会						教職員	
1	11	新潟翠江(定)	1	1	9	2	2	2	1						1					2		○		
2	52	堀之内(定)	1	1	9	3		3			1					1				2	○			
3	58	十日町(定)	1	1	5	1		1	1						1					2	○			
4	65	出雲崎(定)	1	1	7	3		3			1		1		1					3	○			
5	68	高田南城(定)	1	1	6	6		6	1	1					1	1				4	○			
定時制 合計			5	5		13	2	15	3		2		1		2	3				13	4	1	0	

	実施学校数	実施予定回数	実施回数	参加者			講師											講習会場		
				実技	見学	計	講話指導者					実技指導者				講師計	自動車学校	学校	その他	
							所轄警察署	交通機動隊	自動車学校	交通安全協会	教職員	所轄警察署	交通機動隊	自動車学校	交通安全協会					教職員
全日制	46	48	46	226	111	337	36	3	36	2	15	7	18	68	1	12	198	39	9	2
定時制	5	5	5	13	2	15	3	0	2	0	1	0	2	3	0	0	13	4	1	0
合計	51	53	51	239	113	352	39	3	38	2	16	7	20	71	1	12	211	43	10	2

(注) 全日制は本校及び分校、定時制は独立、併置及び分校をそれぞれ1校とする。

第3 令和7年県内高校生及び中等教育学校 (後期課程)生徒の交通事故発生状況

令和7年県内高校生及び中等教育学校(後期課程)生徒の交通事故発生状況

1 交通事故発生状況(令和5年～令和7年)

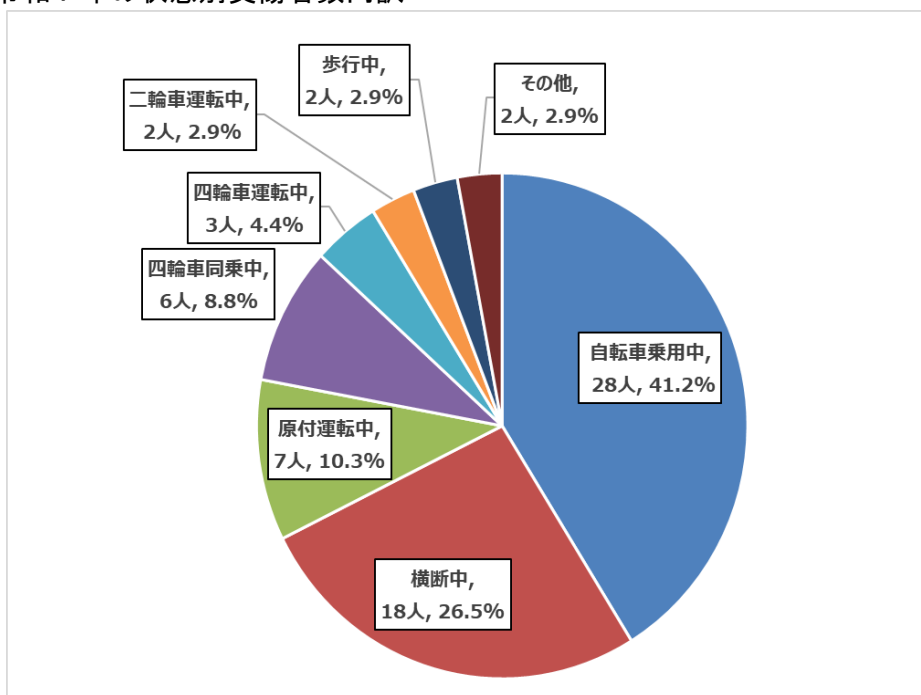
	R5年	R6年	R7年
発生件数(件)	92	96	76
内、二輪車	12	16	12
死者数(人)	※2	0	2
内、二輪車	0	0	1
負傷者数(人)	85	97	68
内、二輪車	11	16	9

※30日以内死亡者を含む

2 状態別負傷者数(令和5年～令和7年)

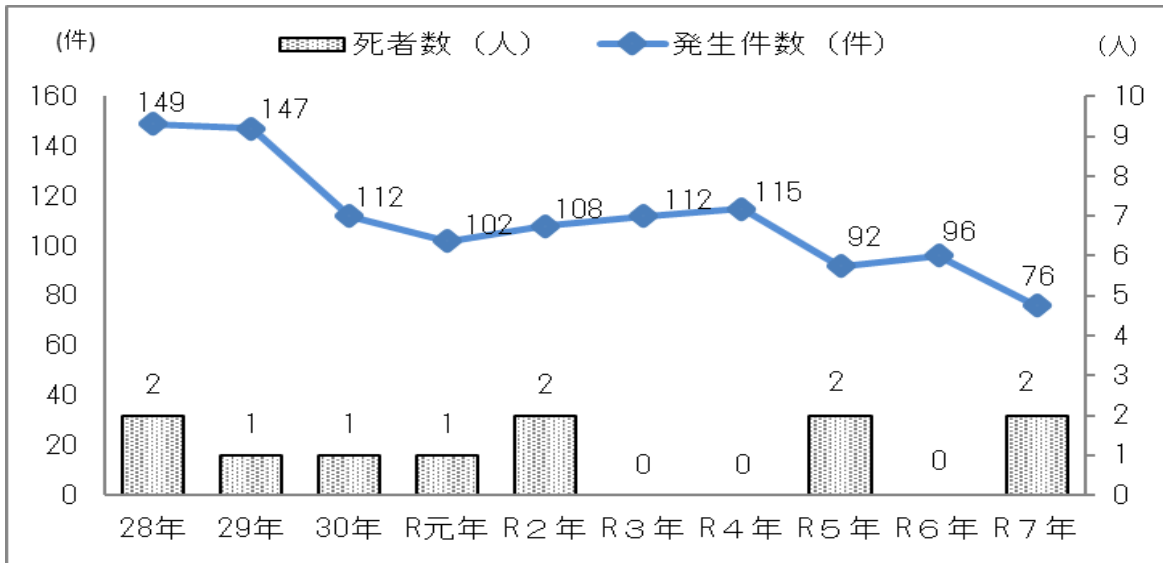
状態別負傷者数	R5年				R6年				R7年			
	1年	2年	3年	合計	1年	2年	3年	合計	1年	2年	3年	合計
四輪車運転中	0	0	1	1	0	0	1	1	0	0	3	3
四輪車同乗中	6	2	3	11	9	11	1	21	1	3	2	6
二輪車運転中	1	4	1	6	0	0	2	2	0	1	1	2
二輪車同乗中	0	0	0	0	0	0	0	0	0	0	0	0
原付運転中	0	4	1	5	1	9	4	14	0	3	4	7
原付同乗中	0	0	0	0	0	0	0	0	0	0	0	0
自転車乗用中	13	16	17	46	21	14	14	49	5	17	6	28
自転車同乗中	0	0	0	0	0	0	0	0	0	0	0	0
歩行中	1	1	1	3	2	0	0	2	2	0	0	2
横断中	6	2	1	9	2	1	4	7	5	6	7	18
路上停止中	0	0	2	2	0	0	0	0	0	0	0	0
横臥	0	0	0	0	0	0	0	0	0	0	0	0
その他	1	0	1	2	1	0	0	1	0	1	1	2
合計	28	29	28	85	36	35	26	97	13	31	24	68

3 令和7年の状態別負傷者数内訳



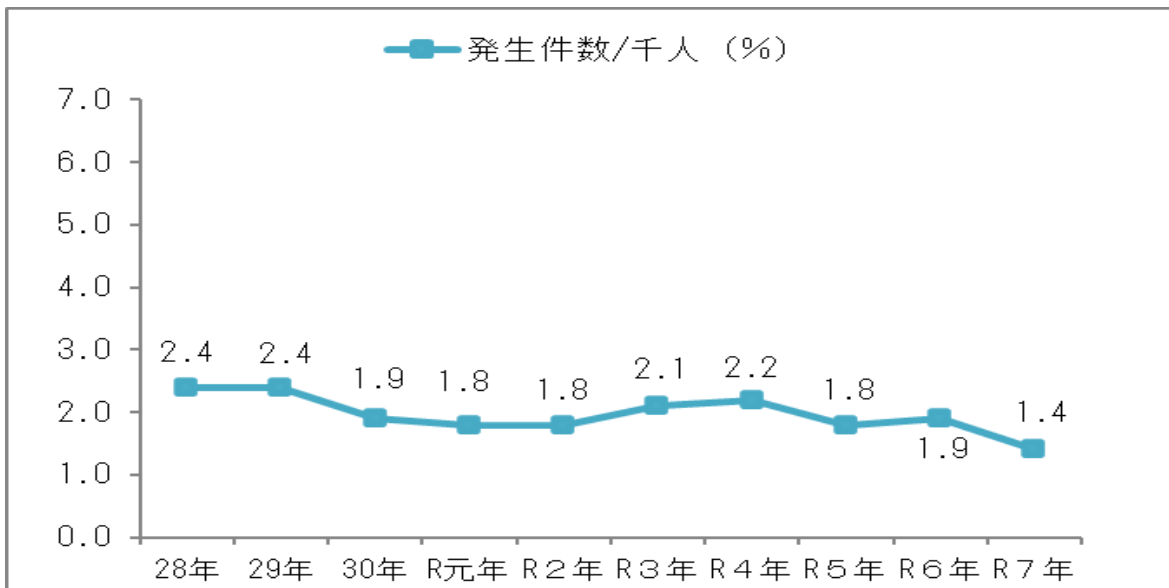
4 交通事故発生状況の年次推移

(1) 発生件数・死者数



※死者数は、30日以内死者を含む

(2) 県内高校生千人当たりの発生件数

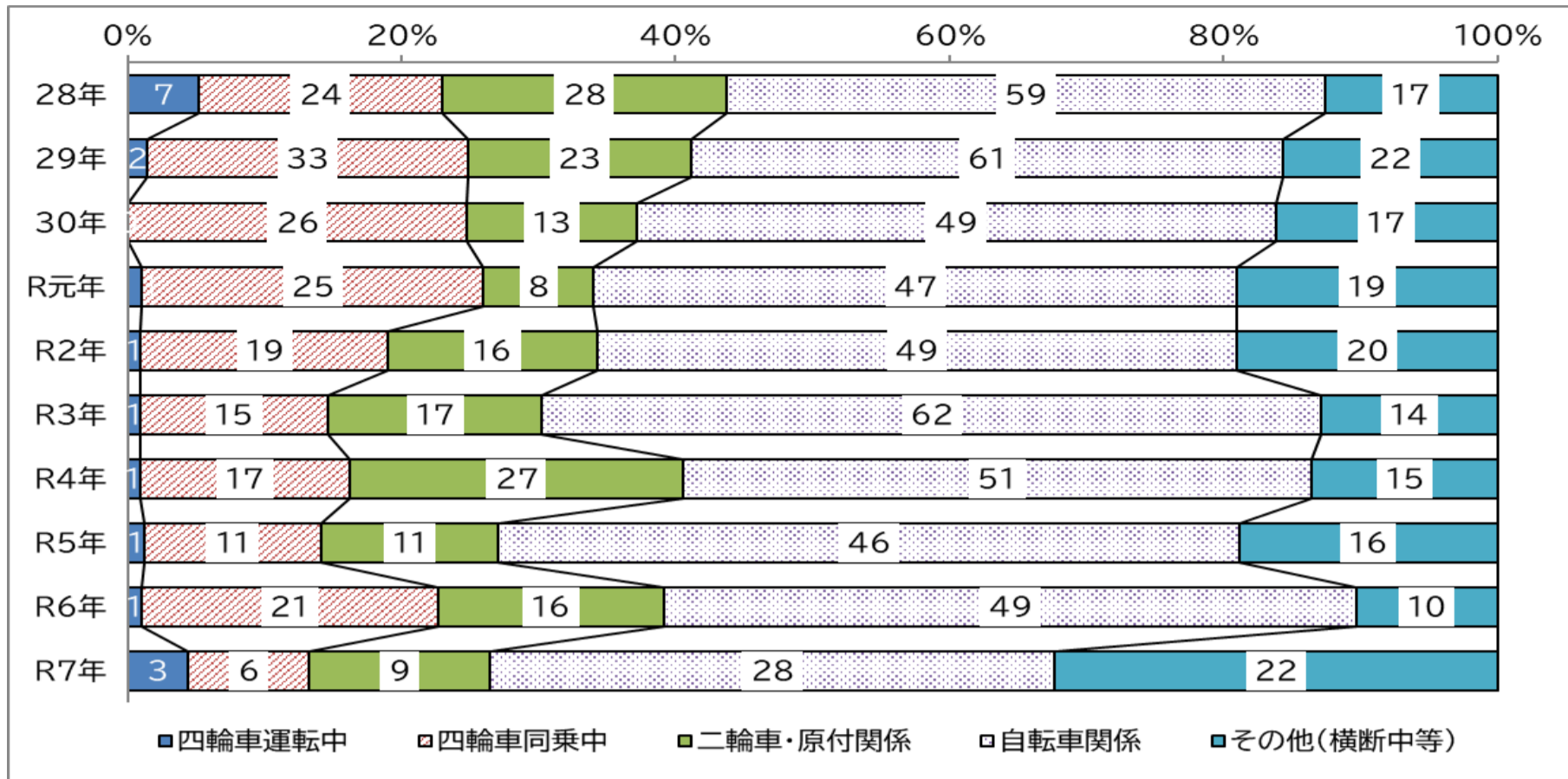


※生徒数は各年5月1日現在 (通信制は除く 教育庁総務課調べ)

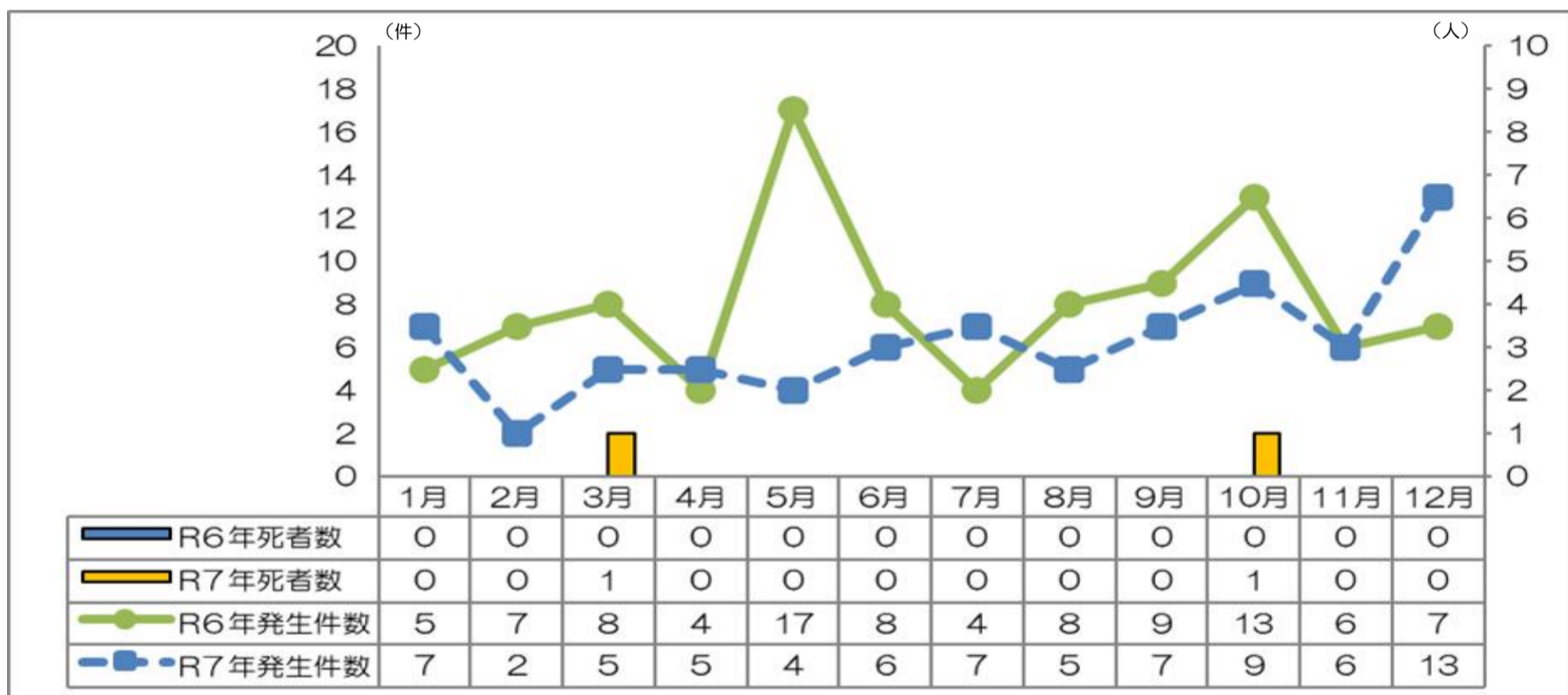
(3) 負傷者数

	28年	29年	30年	R元年	R2年	R3年	R4年	R5年	R6年	R7年
四輪車運転中	7	2	0	1	1	1	1	1	1	3
四輪車同乗中	24	33	26	25	19	15	17	11	21	6
二輪車・原付関係	28	23	13	8	16	17	27	11	16	9
自転車関係	59	61	49	47	49	62	51	46	49	28
その他(横断中等)	17	22	17	19	20	14	15	16	10	22
合計	135	141	105	100	105	109	111	85	97	68

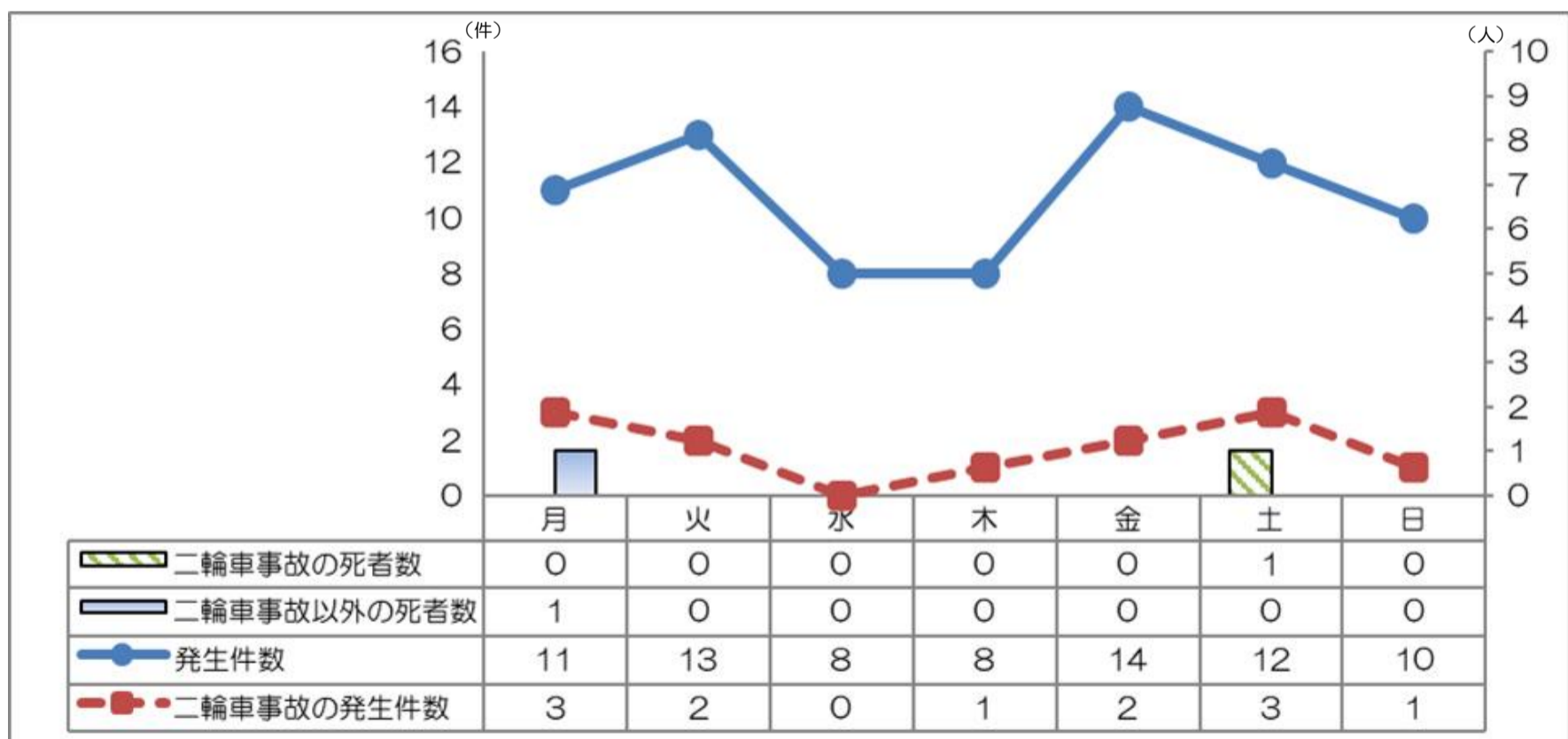
5 状態別負傷者数の年次推移



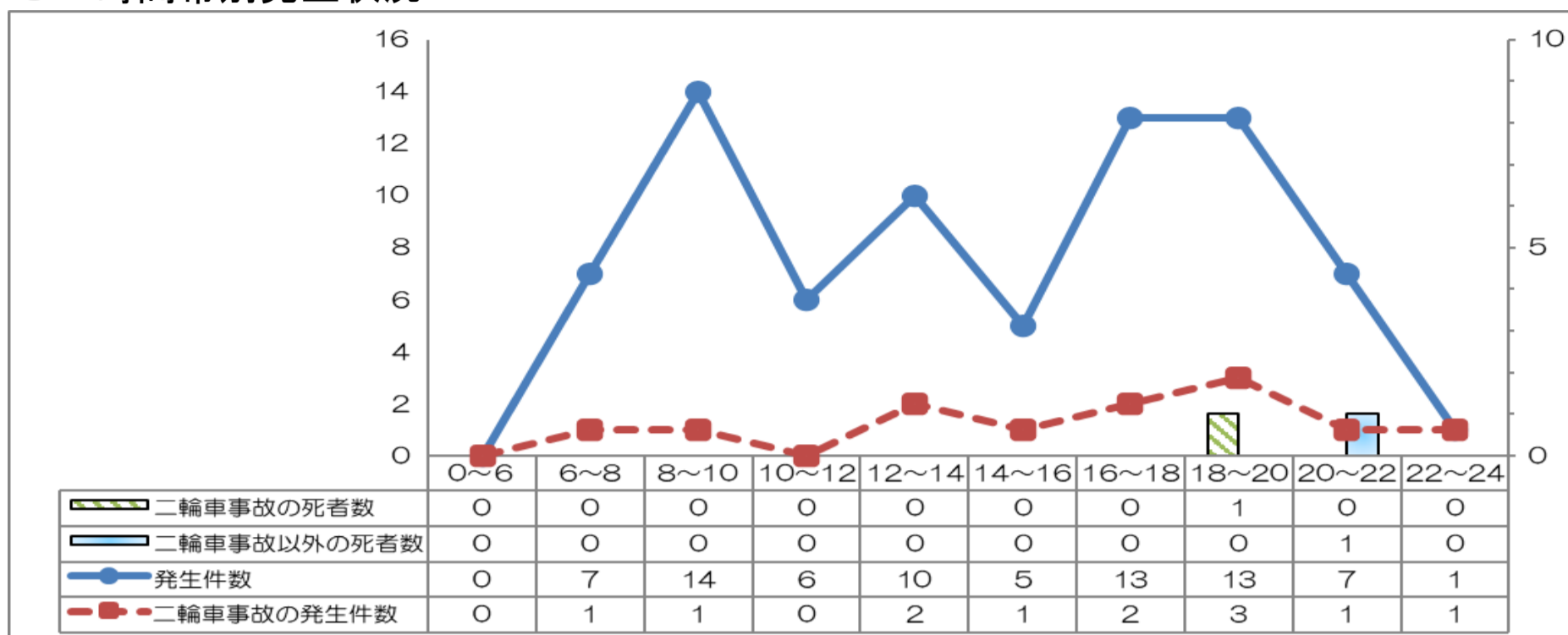
6 月別発生状況



7 曜日別発生状況



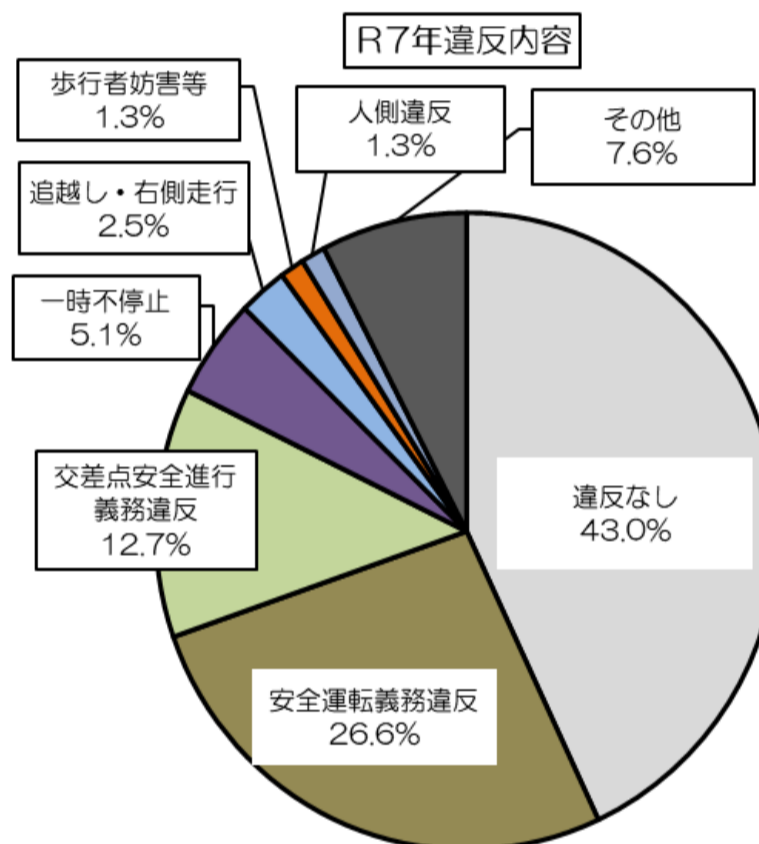
8 時間帯別発生状況



9 高校生事故発生時の違反内容

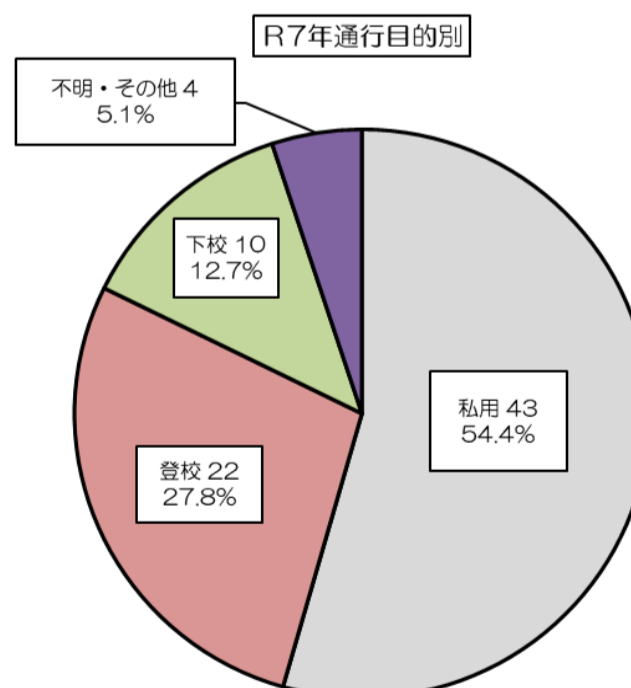
※死傷の有無を問わず、事故に関与した高校生全員（事故当事者）について計上した。
 (以下、10・11の項目についても同様)

違反内容		R5年	R6年	R7年	
違反あり	信号無視	0	2	0	
	歩行者妨害等	1	0	1	
	最高速度違反	0	0	0	
	追越し・右側走行	1	1	2	
	一時不停止	4	8	4	
	交差点安全進行義務違反	17	12	10	
	安全運転義務違反	操作不相当	2	1	1
		前方不注意	5	5	3
		動静不注視	13	14	10
		安全不確認	14	16	7
	その他	1	0	0	
その他	3	2	6		
人側違反	4	3	1		
違反なし	29	37	34		
合計	94	101	79		



10 通行目的別発生状況

通行目的別		R5年	R6年	R7年
通学	登校	19	29	22
	下校	24	18	10
	学業中	1	1	0
私用	ドライブ中	8	16	4
	訪問・受講	6	3	1
	買い物	16	11	13
	その他	16	23	25
不明・その他	4	0	4	
合計	94	101	79	



11 事故当事者の学年別発生状況

学年	R5年	R6年	R7年
1年生	29	37	14
2年生	32	37	35
3年生	33	27	30
合計	94	101	79

第 4 資 料

1 交通安全関係主な通知

(1) 文部省体育局通知

「交通安全教育の徹底について」

昭和61年6月6日付け 文体保141号 体育局通知

(2) 文部省体育局・文部省高等学校教育局長通知

「二輪車の事故防止に関する総合対策について」

平成元年7月26日付け 国体第24号 体育局長・高等学校教育局長通知

(3) 新潟県教育委員会教育長通知

① 「高校生の二輪車等の運転に関する指導及び管理の徹底について」

昭和52年12月8日付け 教保第970号

新潟県教育委員会教育長から公立高等学校長あて

② 「交通安全教育の徹底について（通知）」

昭和61年6月24日付け 教保第325号

新潟県教育委員会教育長から市町村教育委員会教育長、公立幼稚園長、

公立小・中学校長、公立特殊教育諸学校長、県立高等学校長あて

③ 「二輪車の事故防止に関する総合対策について（通知）」

平成元年8月21日付け 教保第615号

高等学校長あて

④ 「高校生の暴走族への加入防止及び暴走族の追放対策について（通知）」

平成14年6月4日付け 教保第243号

新潟県教育委員会教育長から公立高等学校長あて

(4) 新潟県教育庁保健体育課長及び高等学校教育課長通知

① 「高校生の暴走行為の禁止及び交通法規の遵守について（通知）」

平成30年3月19日付け 教保第1107号 教高第1776号

新潟県教育庁保健体育課長及び高等学校教育課長から県立高等学校長あて

② 「高等学校等における生徒の運転免許の取得に係る留意事項等について（通知）」

平成31年1月15日付け 教保第688号 教高第1392号

保健体育課長及び高等学校教育課長から県立高等学校長あて

令和 8 年度

児童生徒の交通安全対策の指針

新潟県教育委員会

令和8年度 児童生徒の交通安全対策の指針

新潟県教育委員会

第1 趣 旨

令和8年度新潟県交通安全実施計画を踏まえ、交通事故の被害者・加害者にならない交通安全教育・指導の推進について基本的な指針を定める。

また、交通ルール・マナーの遵守を通じて、他者を思いやる心を育成し、交通社会の一員として安全に配慮できる能力や態度を育てる。

第2 交通事故防止目標

交通安全教育・指導の一層の充実により、交通死亡事故・重大交通事故ゼロを目指すとともに、交通事故全体の減少を図ることを目標とする。

第3 交通安全教育・指導のねらい

1 小学校

- (1) 歩行者及び自転車の利用者として、安全に道路を通行するための知識及び技能を習得させる。
- (2) 道路及び交通の状況に応じて、危険を予測し、これを回避して安全に通行する資質を育てる。

2 中学校

- (1) 自転車の利用者として、安全に道路を通行するための知識及び技能を習得させる。
- (2) 道路及び交通の状況に応じて、思いやりを持って、自己の安全だけでなく他者の安全にも配慮する資質を育てる。

3 高等学校

- (1) 二輪車(原付バイク)等の運転者及び自転車の利用者として、安全に道路を通行するための知識及び技能を習得させる。
- (2) 交通社会の一員として、責任を持って行動することができる健全な社会人としての資質を育てる。

第4 年間重点事項

交通事故防止目標を達成するため、次の事項に重点を置く。

1 全校種共通項目

- (1) 自転車安全利用五則を活用した自転車交通ルールの徹底や自転車ヘルメット着用促進、自転車損害賠償保険等への加入促進を図る。
- (2) 四輪車同乗中の全座席でのシートベルト着用の徹底を図る。

2 校種別項目

(1) 小学校

自転車乗用中や、横断中及び飛び出しによる交通事故を防止するため、道路や交差点における安全確認の方法や通行方法を指導する。

(2) 中学校

自転車乗用時におけるルールやマナーの指導を徹底するとともに、危険を予測する能力や回避する能力を高める指導をする。

(3) 高等学校

二輪車(原付バイク)等の安全運転指導を徹底するとともに、自転車乗用時におけるルールやマナーを遵守するよう継続的に指導する。

第5 交通安全教育・指導の進め方

- (1) 年齢に応じて指導の内容を工夫するなど、生涯にわたった系統的な教育に配慮すること。
- (2) 学級活動、ホームルーム活動及び学校行事などを中心に学校や児童生徒の実態に応じて、「指導参考資料」などを活用し、具体的・計画的に指導すること。
- (3) 全教職員の共通理解の下、教育活動全体を通じて適切に行い、家庭、地域や関係機関・団体と連絡を密にするなど、組織的な活動を展開すること。

第6 交通安全運動等の実施

運動の実施に当たっては、家庭及び関係機関・団体等と連携・協力を図りながら、学校の実態に即した効果的な交通安全運動を展開すること。

1 全国の運動

- | | |
|--------------------|-------------------|
| (1) 春の全国交通安全運動 | 4月6日(月)～4月15日(水) |
| 交通事故死ゼロを目指す日 | 4月10日(金) |
| (2) 秋の全国交通安全運動(予定) | 9月21日(月)～9月30日(水) |
| 交通事故死ゼロを目指す日 | 9月30日(水) |

2 県の運動・事業

- | | |
|---------------------|----------------------|
| (1) 止まって！横断歩道キャンペーン | 4月1日(水)～令和9年3月31日(水) |
| (2) 自転車安全月間 | 5月1日(金)～5月31日(日) |
| (3) 夏の交通事故防止運動 | 7月22日(水)～7月31日(金) |
| (4) 冬の交通事故防止運動 | 12月11日(金)～12月20日(日) |

3 県教育委員会の指導・運動

- (1) 年度始めの交通事故防止指導
- (2) 長期休業中、大型連休中及び事故多発時の交通事故防止指導

第7 県教育委員会主催研修会等

1 学校安全教育指導者研修会

- | | |
|--------------|--------------|
| (1) 中越地区 | 6月26日(金)(予定) |
| (2) 上・下・佐渡地区 | オンライン視聴 |

2 その他

- | | |
|------------------------------|--------|
| (1) 高等学校の二輪車(原付バイク)安全運転実技講習会 | 4月～11月 |
| (2) 交通安全教育資料 県HP掲載 | 3月 |

【指導参考資料】

「学校安全ポータルサイト」(文部科学省) <https://anzenkyouiku.mext.go.jp/>

○ 学校安全参考資料

- ・ 「生きる力」をはぐくむ学校での安全教育 (平成31年3月)
- ・ 指導参考資料集『「生きる力」をはぐくむ学校での安全教育の展開』(令和4年3月)

参考資料

令和7年中の本県児童生徒の交通事故発生状況 (県警察統計)

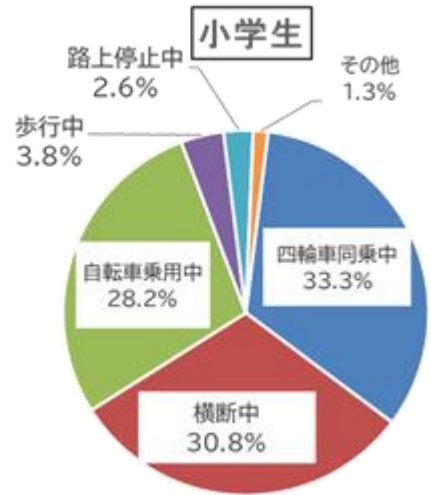
1 事故発生状況

	発生件数(件)	死者数(人)	負傷者数(人)
小学生	74	0	78
中学生	34	0	35
高校生	76	2	68

2 負傷事故の状態別発生状況

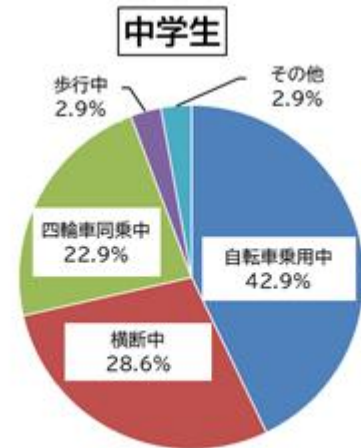
(人)

小学生	低学年	中学年	高学年	合計
四輪車同乗中	5	15	6	26
横断中	12	8	4	24
自転車乗用中	1	7	14	22
歩行中	0	1	2	3
路上停止中	0	0	2	2
その他	1	0	0	1
路上遊戯中	0	0	0	0
合計	19	31	28	78



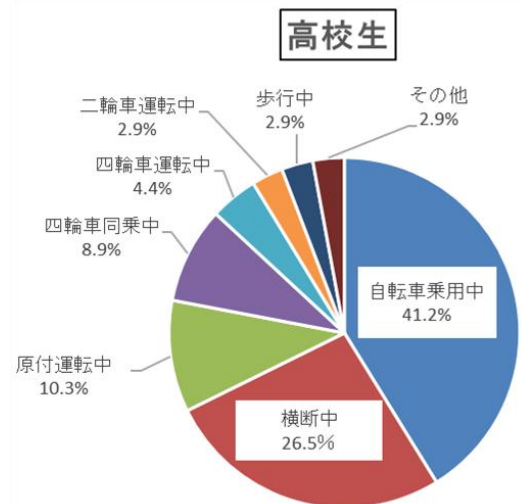
(人)

中学生	1年生	2年生	3年生	合計
自転車乗用中	5	7	3	15
横断中	4	5	1	10
四輪車同乗中	4	2	2	8
歩行中	1	0	0	1
その他	0	0	1	1
合計	14	14	7	35

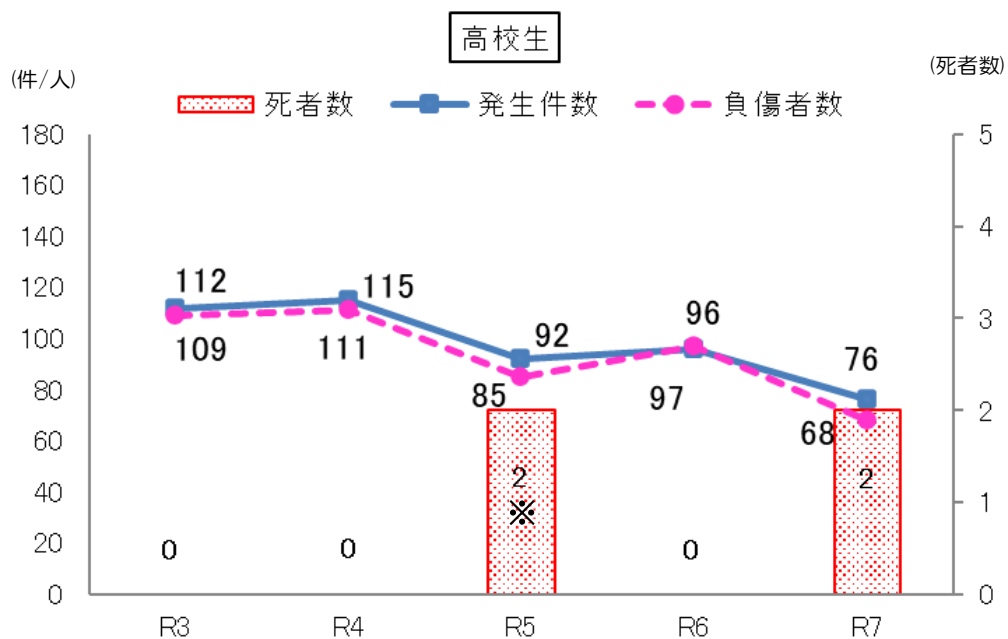
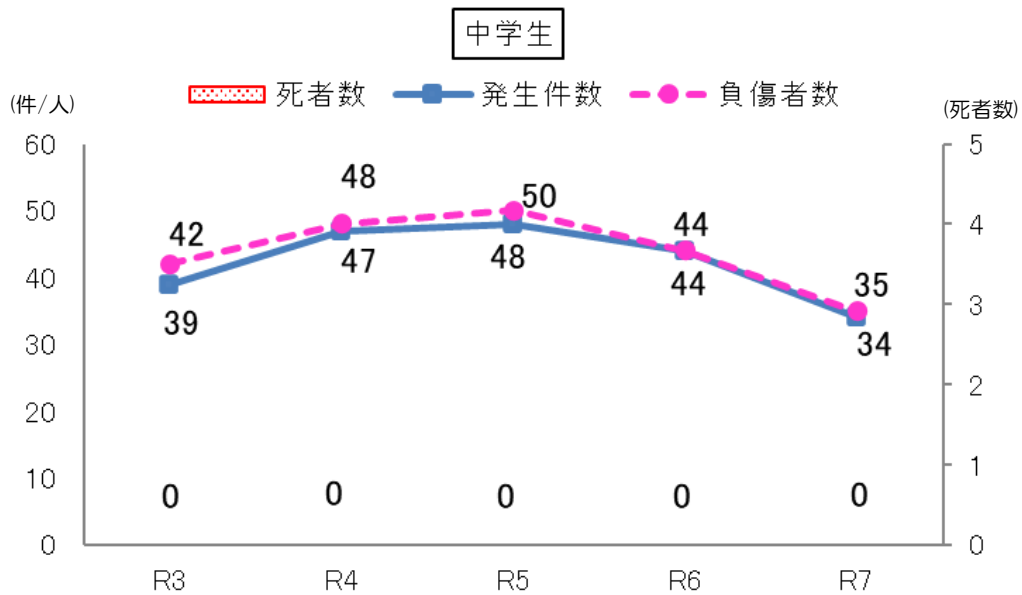
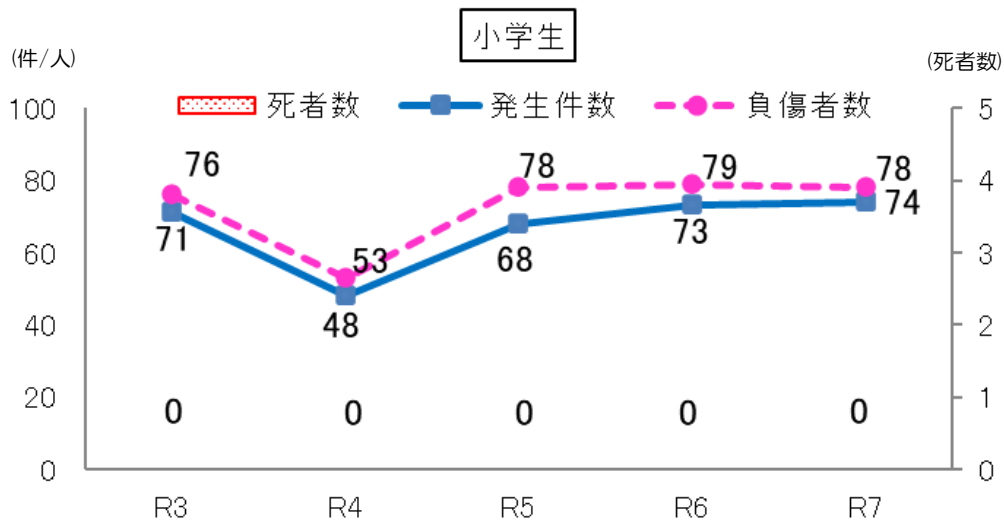


(人)

高校生	1年生	2年生	3年生	合計
自転車乗用中	5	17	6	28
横断中	5	6	7	18
原付運転中	0	3	4	7
四輪車同乗中	1	3	2	6
四輪車運転中	0	0	3	3
二輪車運転中	0	1	1	2
歩行中	2	0	0	2
その他	0	1	1	2
合計	13	31	24	68



3 過去5年間の交通事故発生状況推移 (県警察統計)



※30日以内死者等を含